

2015年5月29日
東京電力株式会社
福島復興本社

福島復興本社における
賠償・除染・復興推進に関する取り組み状況
～福島復興への責任を果たすために～

至近のトピックス	・・・・・・・・・・・・・・・・	P 1・2
原子力損害賠償の進捗状況	・・・・・・・・	P 3～5
除染推進活動状況	・・・・・・・・・・・・・・・・	P 6～8
復興推進活動状況	・・・・・・・・・・・・・・・・	P 9・10

檜葉町内における「見回り活動」の取り組み

- 「ふるさとの帰還に向けた準備のための宿泊」（準備宿泊）が実施されている檜葉町において、町内を巡回し、様々なご要望をお伺いする「見回り活動」を実施いたします。
- 本取り組みは、当社から檜葉町へ「いち早いご帰還に向けて準備宿泊をされる皆さまのお役に立ちたい」とご提案し、ご了解をいただいたことから実施するものです。

実施時期 2015年6月1日(月)～7月5日(日) [予定]
※ 上記全日程の9時から16時を目安に活動予定

実施場所 檜葉町内（全域）
※ 活動拠点：檜葉町公民館会議室
（住所：双葉郡檜葉町大字北田字鐘突堂5-5）

実施体制 各日1～2班が活動 [予定]
※ 1班は社員2～3人で構成

実施内容 檜葉町内を車で巡回し、準備宿泊をされているお宅へお声かけさせていただきます。「重量物の移動」や「屋内の片付け」など、皆さまのご要望を承り、帰還に向けたお手伝いをさせていただきます。

◆ 別途、ご要望を承る専用ダイヤルも設置 (TEL : 080-5980-6132)

「ふるさとの帰還に向けた準備のための宿泊」（準備宿泊）とは

避難指示が解除された場合に、ふるさとでの生活を円滑に再開いただけるよう、自宅の本格的な修繕・清掃、農地の管理、店舗・事業所等の本格再開に向けた準備作業を進めやすくするため住民等の宿泊を特例的に可能とするもの。

(檜葉町ホームページより抜粋)



車両による巡回イメージ

檜葉町内
見回り車両



東京電力

TEPCO

080-5980-6132

車両へ貼付するマグネットデザイン

「見回り活動」を通じて、様々なご要請を承りたいと考えております。



屋内の片付け



除草作業



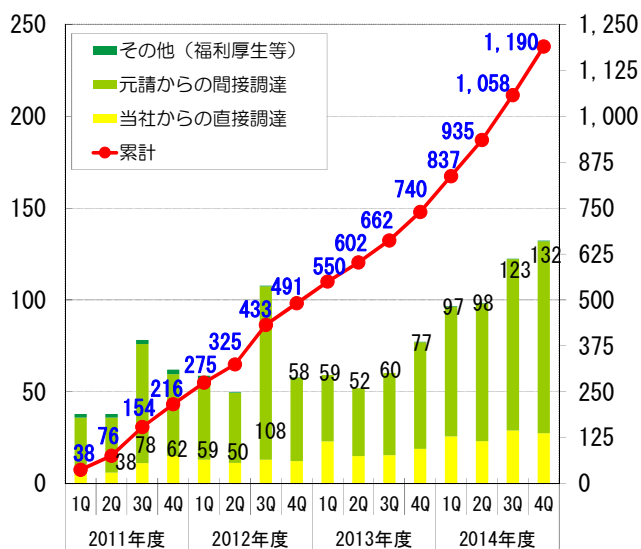
泥あげの作業

主な活動イメージ

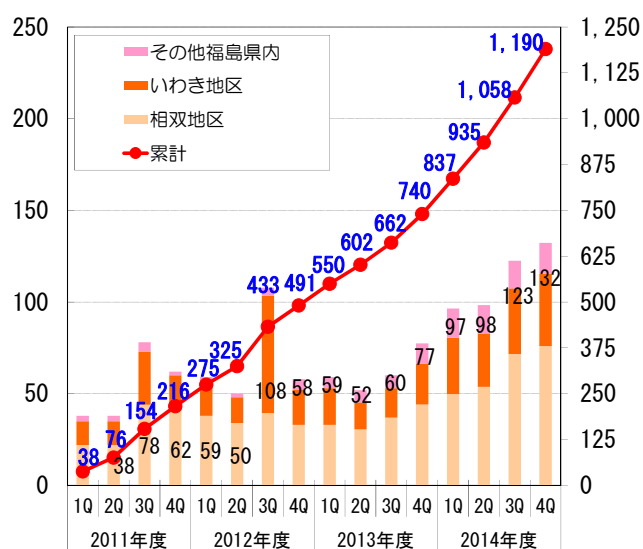
福島復興本社における地元事業者様からの資材調達額が1,000億円超に

- 福島復興本社（福島本部、県内原子力発電所、火力発電所および電力所等）では、公平性・透明性を確保した上で地元事業者様からの資材調達を推進し、2011年度以降、累計で約1,190億円を調達いたしました。
- また、2014年度は約450億円を調達し、前年度比で約1.8倍増加しております。
- これは2014年7月、福島県内で資材調達を統括する分駐拠点を広野火力発電所内に設けて地元調達を推進し、また、廃炉関連で大型休憩所等の大型施設の建設において積極的に地元事業者様と取引させていただいたことによるものです。

地元事業者様からの調達状況（調達元別）〔億円〕



地元事業者様からの調達状況（エリア別）〔億円〕



原子力損害賠償の進捗状況について

<原子力損害賠償のご請求・お支払い等実績>

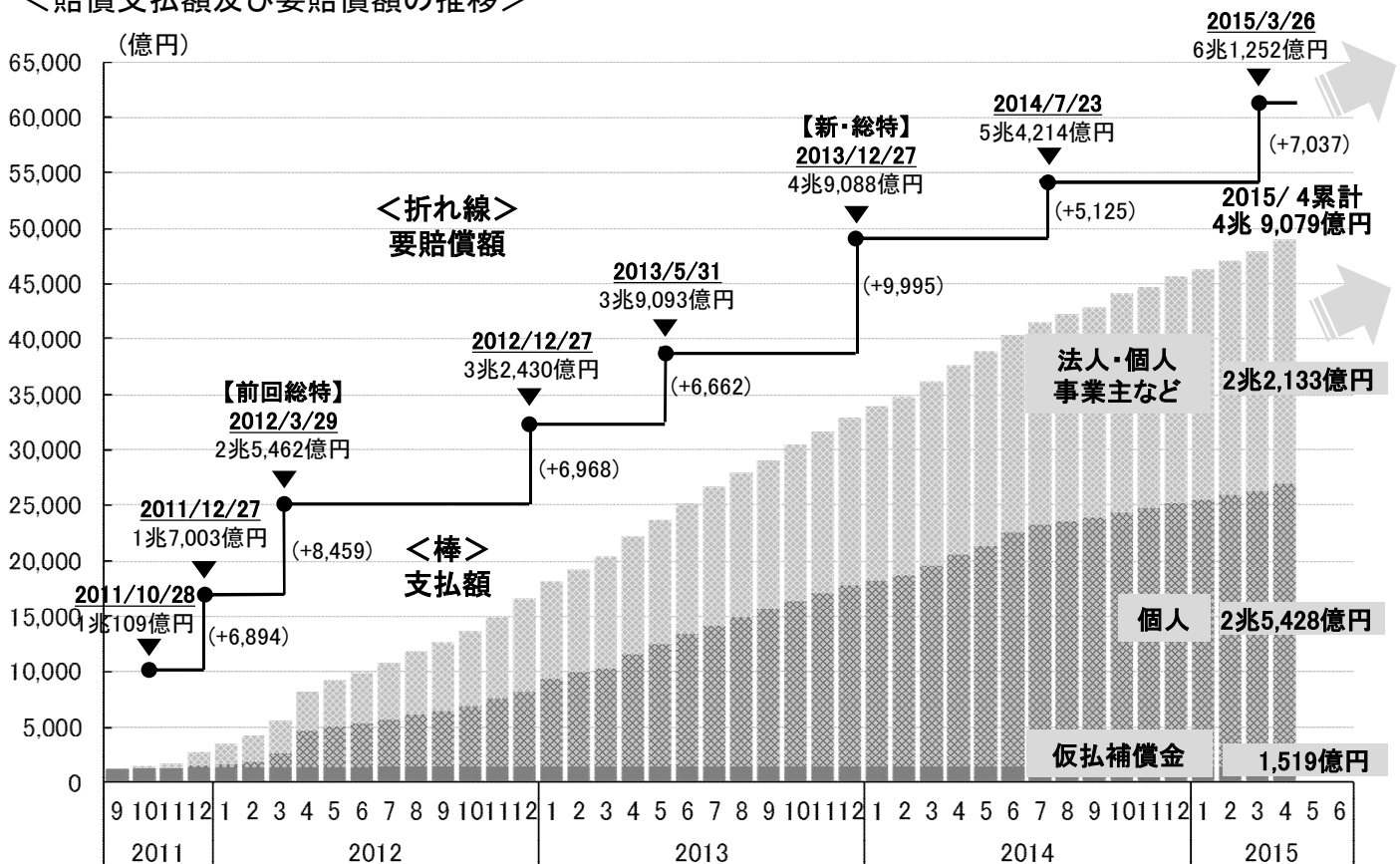
2015年5月22日現在

	個人 ※1	法人・個人 事業主など
ご請求について		
ご請求書受付件数(延べ件数)	約2,068,000件	約329,000件
本賠償の状況について		
本賠償の件数(延べ件数)	約1,973,000件	約285,000件
本賠償の金額 ※2	約2兆5,731億円	約2兆2,247億円
これまでのお支払い金額について		
本賠償の金額 ※2		約4兆7,978億円 ①
仮払補償金		約1,521億円 ②
お支払い総額		約4兆9,499億円 ①+②

※1 個人の自主的避難等に係る損害を含んでおります。

※2 仮払補償金から本賠償に充当された金額は含んでおりません。

<賠償支払額及び要賠償額の推移>



<賠償項目別の合意金額の状況>

	要賠償額【新・総特】 (4/15変更認定)	合意いただけの実績※1 (2015年4月末現在)
I. 個人の方に係る項目	20,492億円	16,480億円
検査費用等	3,258億円	2,097億円
精神的損害	10,518億円	8,424億円
自主的避難等	3,680億円	3,632億円
就労不能損害	3,035億円	2,326億円
II. 法人・個人事業主の方に係る項目	20,978億円	20,038億円
営業損害	4,873億円	4,700億円
出荷制限指示等による損害及び風評被害	14,388億円	13,551億円
間接損害等その他	1,715億円	1,786億円
III. 共通・その他	19,780億円	12,594億円
財物価値の喪失又は減少等	11,036億円	10,426億円
住居確保損害	4,656億円	700億円
除染等※2	3,838億円	1,217億円
福島県民健康管理基金	250億円	250億円
合計	(A) 61,252億円	(B) 49,112億円

※1 振込手続き中の方も含まれるため、これまでのお支払金額とは一致しない。

【B/A 80%】

※2 閣議決定及び放射性物質汚染対処特措法に基づくもの。

<ご案内を開始している主な賠償項目>

	個人	法人・個人事業主
2011年	8月:個人本賠償 ・精神的損害 ・就労不能等に伴う損害 ・検査費用 ・避難・帰宅・一時立入費用 ・生命・身体的損害等	9月:法人本賠償 ・営業損害 ・出荷制限指示等による損害 ・風評被害 ・間接損害等
2012年	2月:自動車に対する賠償 自主的避難等に係る損害に対する賠償 7月:建物の修復費用等に係る賠償	2月:自動車に対する賠償 12月:償却資産および棚卸資産の賠償
2013年	3月:宅地・建物・借地権等に係る賠償 家財の賠償 11月:田畑に係る賠償	3月:宅地・建物・借地権等に係る賠償 11月:田畑に係る賠償
2014年	1月:精神的損害(要介護者さま等への増額)に係る賠償 3月:移住を余儀なくされたことによる精神的損害に係る賠償 早期帰還に伴う追加的費用に係る賠償 避難指示解除後の相当期間に係る賠償 仏壇の賠償 4月:住居確保に係る費用の賠償 7月:墓石等の修理に係る賠償 9月:宅地・田畑以外の土地および立木に係る財物賠償 自主的除染に係る費用の賠償	9月:宅地・田畑以外の土地および立木に係る財物賠償 自主的除染に係る費用の賠償
2015年	2月:家財の個別賠償 3月:福島県の避難指示区域以外の地域における立木に係る財物賠償 4月:墓石等の移転に係る賠償	3月:避難等対象区域内の農林漁業以外の事業者さまに対する仮払 福島県の避難指示区域以外の地域における立木に係る財物賠償

【ADRの対応状況】

2015年5月22日現在

申立件数		16,320件
解決件数	全部和解件数	11,084件
	取下げ件数	1,142件
	打切り件数	1,098件
	却下	1件
現在進行中の件数		2,995件

出典：原子力損害賠償紛争解決センターHPより

※申立件数のうち、当社に送達がなされているのは15,885件(5月22日現在)

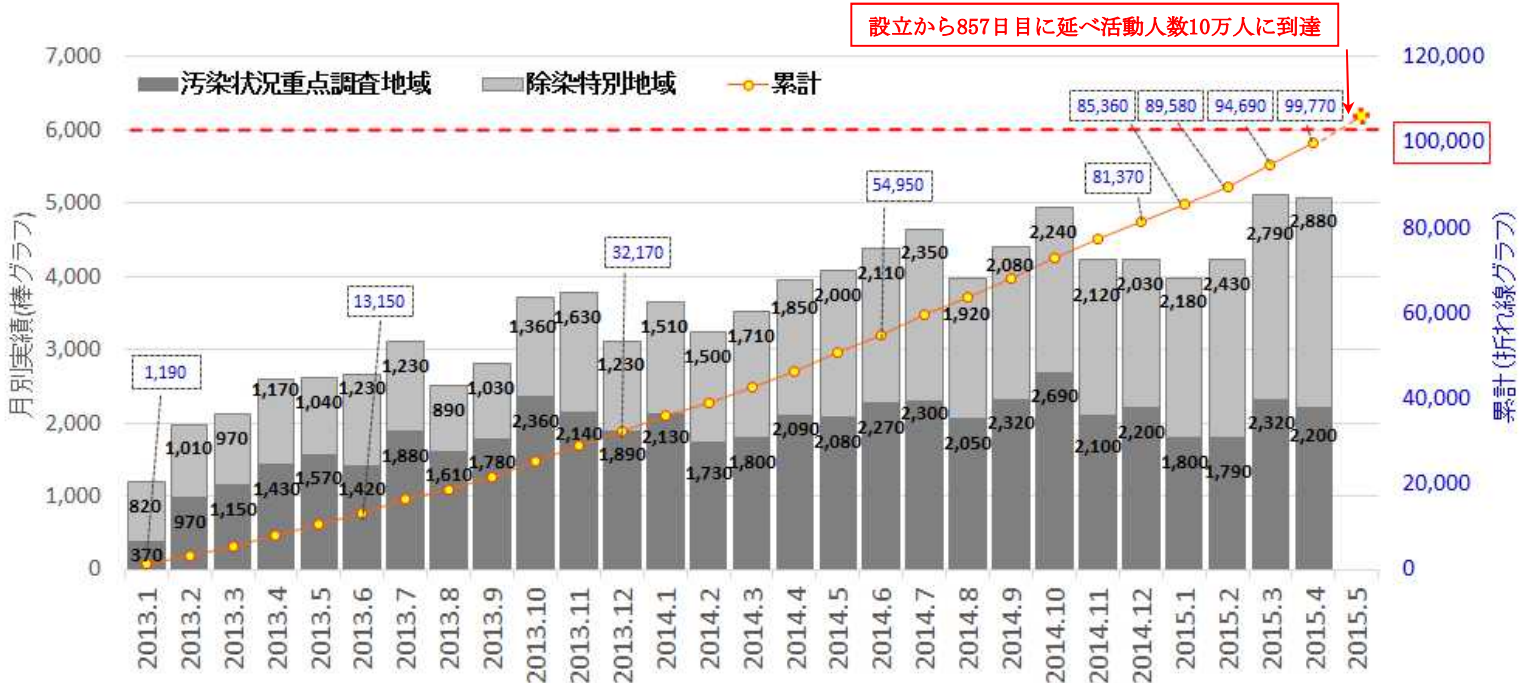
※当社に送達された件数は月平均で約460件(今年度)

※現在進行中の件数のうち、196件は一部和解が成立、2件は仮払和解が成立している。

※和解金額は約1,893億円

除染推進活動の延べ活動人数が 10万人 に到達

- 2013年1月以降、国・自治体等の除染関連業務に人的・技術的な対応を継続し、2015年5月7日（木）活動人数は延べ10万人に到達。
- 帰還に向けた対応、安心に資する対応へのご要請も加わり、福島復興本社設立当初に比べ、除染に関する活動範囲が拡大。



■ これまでの除染推進活動（過去の代表定例会見での紹介事例）



延べ10万人到達時の活動実績

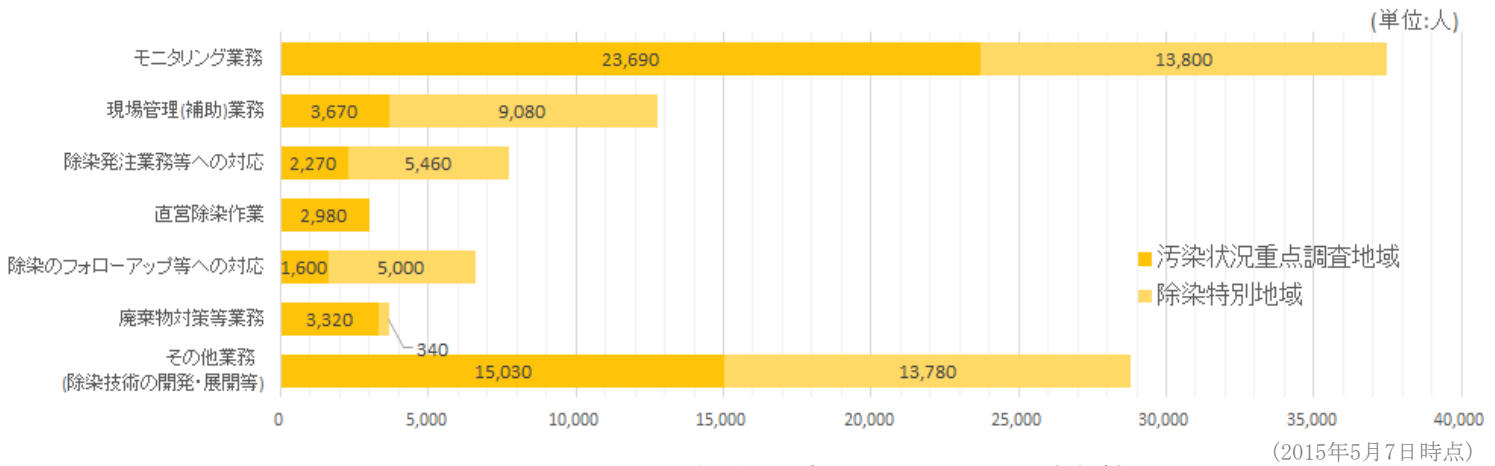
■ 除染業務対応人員が延べ10万人に到達した際の内訳は以下の通り

(2015年5月7日時点で約100,020人。なお、4月末時点での累計は約99,770人。)

(内訳)

- 除染特別地域（旧警戒区域＋計画的避難区域の11市町村）での取り組み
環境省から委嘱を受け、国が除染を行う業務に対し、放射線管理、モニタリング、除染等に関する技術面での対応。【5月7日時点の活動人数累計 約47,460人】
(4月末時点での累計 約47,330人)
- 汚染状況重点調査地域（福島県内の該当市町村）での取り組み
環境省から委嘱を受け、市町村が中心となり行う業務に対し、モニタリング、除染等に関する技術面での対応。【5月7日時点の活動人数累計 約52,560人】
(4月末時点での累計 約52,440人)

延べ活動人数10万人に関する活動実績



住宅関連のモニタリング実績

モニタリング業務

- 住宅等
- 農地
- 森林(生活圏)
- その他
- 道路

モニタリングに対応した住宅等延べ軒数は約25,000軒
『測定面積約9.4 k m² ※1』
 開成山公園の約30倍に相当

(※1) 2008年政府統計データ
 福島県の1住宅当たり敷地面積377.59㎡を基に算出

モニタリングによる測定地点数

モニタリングによる測定地点数は『約350万点』
 「モニタリングカーの測定実績」は約200万点であるのに加え、
 歩行や定点測定等での測定地点数は『約150万点』

モニタリングカーの測定実績

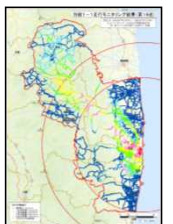
測定時の総走行距離は福島復興本社設立以降で
『延べ約2万 k m』 地球半周分の距離に相当

※主な測定実績は国が実施する「広域モニタリング」で、
 福島復興本社設立以降は第12巡目～21巡目に該当

「広域モニタリング」に関する実績等

1巡あたりの測定距離は
 約1,600km。
 測定は約1ヶ月で実施。

21巡分の測定データや
 全周カメラ画像を記録。



全周カメラ画像 モニタリングマップ
 (出典: 経済産業省HP)

牛ふん堆肥等滞留解消の取り組み

福島県のマッチングスキームの下で、滞留堆肥の
 運搬・散布作業の手配等について対応し、
『累計約6万 t』の流通を促進
 10 t ダンプ6,000台分を縦列にすると約48 k m
 東北新幹線 福島駅-郡山駅間に相当



約48 k m



約8m

(出典: 国土地理院地図)

除染推進活動範囲の広がり



- 本格除染後のフォローアップ
- フォローアップ除染前の現地調査や除染手法提案
- 拠点除染等工事の現場調査や数量算出
(上記はいずれも除染特別地域)

- 除染作業後の状態確認 (除染特別地域)
- 除染加速化に資する技術提案等



- 除染前後のモニタリング (住宅等・農地・森林(生活圏)・道路)
- 除染検討に資するモニタリング (汚染状況重点調査地域)
- 除染発注業務等への対応
- 現場管理(補助)業務



自治体からの要請による直営除染

(汚染状況重点調査地域のうち除染実施区域)



帰還・安心に向けた対応
円滑な実施に向けた対応
除染加速化に向けた対応

除染工事関連

除染推進活動

モニタリング



- 帰還後再開予定の学校施設内モニタリング

- 国道6号等、主要な道路の事前調査やモニタリング
- 常磐自動車道 開通区間の供用前調査やモニタリング
- JR常磐線の不通区間調査や運行再開前のモニタリング



- 国が実施する広域モニタリングへの対応 (モニタリングカー) (年4回測定し、27年5月末時点で第21巡目が終了)
- 除染工事車両に対するスクリーニング



交通インフラ等復旧に向けた対応
定期的なモニタリング

帰還・安心に向けた対応

技術検討・開発

産業再生

廃棄物対策・リサイクル

事業再開に向けた対応

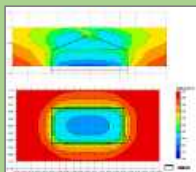
帰還・安心に向けた対応

除染技術等の開発・展開

- 個人線量計の改良および活用の提案
- 指向性モニタリング装置の開発
- 除染効果シミュレーションの開発
- DR装置※を用いたモニタリング技術の開発



※DR(デッドレコング)装置
GPS信号の受信が困難な状況下でも自律的に位置情報を記録する装置



- 放射線の見える化への取組み
- 個人線量結果分析等



- 汚染廃棄物処理の促進

- 滞留堆肥流通促進の取組み (福島県によるマッチングスキームの下、滞留堆肥の運搬・散布作業の手配等)
- 事業再開に向けたモニタリング
- 農地モニタリングおよび土壌測定



復興推進活動実績

■ 現在までの主な取り組み

- 4月は、屋内清掃や大型家財搬出を中心に実施。また、仮設住宅の方々と協働した取り組みとして「復興祭の運営補助」、営農再開に向けた取り組みとして「大規模侵入防止柵の設置」を実施。
- 4月の活動実績は延べ6,435人（前年同月比：1.2倍）。

[4月の活動実績]

活動内容	延べ人数
清掃・片付け（屋内清掃・大型家財搬出等）	3,353人
除草（町道・住宅進入路・公共施設等）	597人
一時帰宅対応等	1,462人
その他（イベント運営補助・介護研修会 他）	1,023人
4月の活動実績合計	6,435人
復興本社設立（2013年1月）からの累計	152,457人

復興推進活動

「なみえ復興祭 2015春」の運営補助

実施時期 2015年4月10日～12日（3日間）

実施場所 相馬市 大野台第八応急仮設住宅

実施人数 社員 延べ24人

実施内容 仮設住宅自治会長さまよりご要請いただき、4月11日（土）に開催された「なみえ復興祭2015春」の開催前日の会場設営、復興祭当日の受付および駐車場の交通誘導、開催後の後片付けを実施。



復興祭の様子[2015年4月11日撮影]



受付の様子[2015年4月11日撮影]

大規模侵入防止柵の設置

実施時期 2015年3月23日～5月16日（うち18日間）

実施場所 南相馬市原町区片倉地区

実施人数 社員 延べ140人

実施内容 南相馬市農政課さまよりご要請いただき、イノシシ等の防除対策のため、大規模侵入防止柵（総延長約2km、柵の高さ1.5m）の設置を片倉行政区長さまをはじめ地域の皆さまと協働で実施。



設置前の様子[2015年4月23日撮影]



設置後の様子[2015年4月24日撮影]



支柱打ち込みの様子[2015年4月24日撮影]



支柱取り付けの様子[2015年4月24日撮影]



フェンス連結の様子[2015年4月24日撮影]



フェンス固定の様子[2015年4月24日撮影]