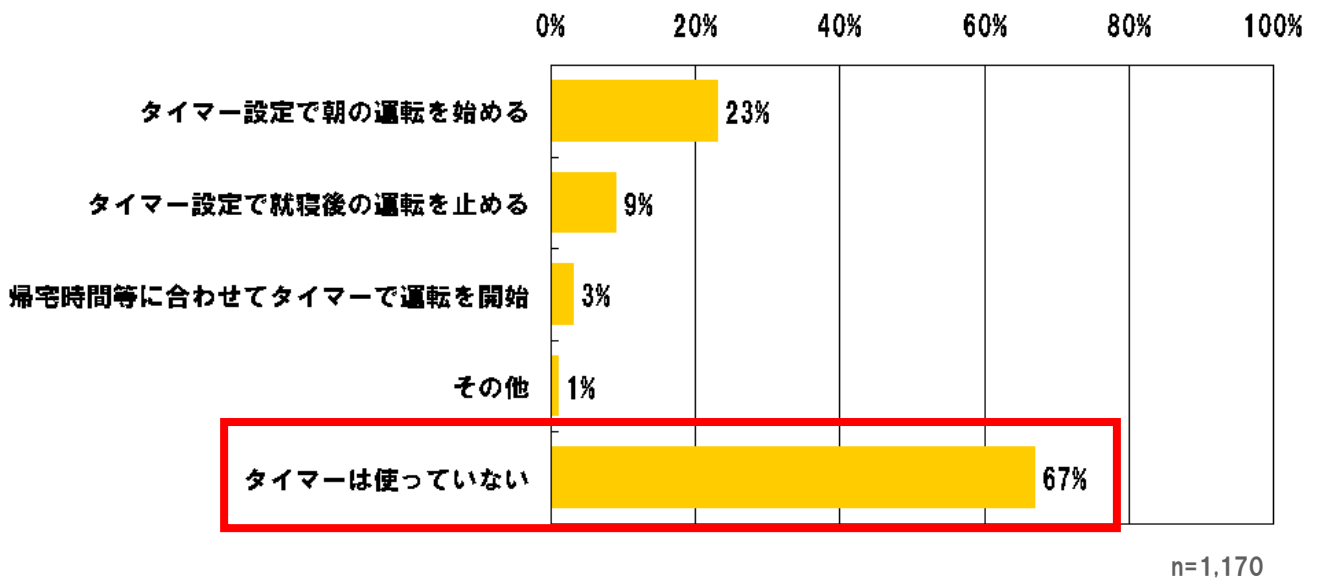


5

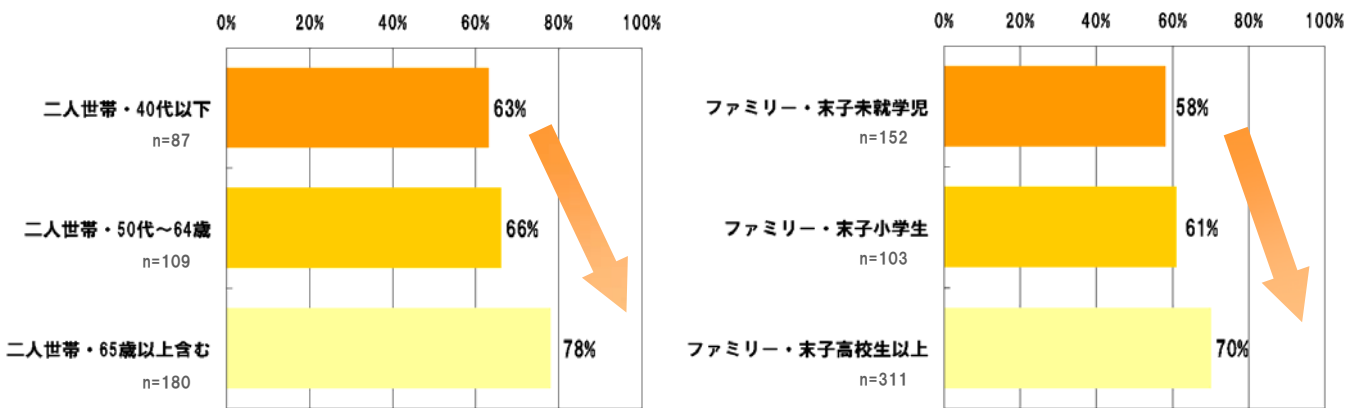
エアコン暖房時のタイマーの活用

○エアコン暖房使用者のタイマーの使用方法について「タイマーは使っていない」が約7割。ライフステージ別にみると、二世帯では自身の年齢、ファミリー世帯では子どもの年齢が高いほど、タイマーを使用していない割合が高い。

■エアコン暖房時のタイマーの使用方法



■タイマーを使用していないエアコン暖房使用者とは・・・



朝の起床時や夜の帰宅時などの寒さに備えた暖房入タイマー、就寝後などの暖房の効きすぎを防ぐ暖房切タイマーを上手に使い、より快適に省エネにエアコンを使用することが可能。

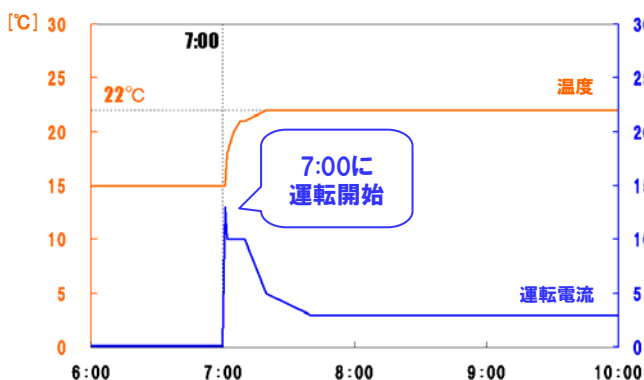
<ワンポイントアドバイス>

入タイマーには、文字通り「設定時刻に運転を開始する機種」と「設定時刻に設定温度になるように事前に運転を開始する機種」がある。動作タイプを確認の上、起床時や帰宅時の“寒さ対策として”また、複数の家電を同時に使うことが多い時間帯に“立ち上がりピーク時間が重ならないように、起床までに設定温度に到達させる工夫”をするなど、タイマーの上手な活用が便利でおすすめ。

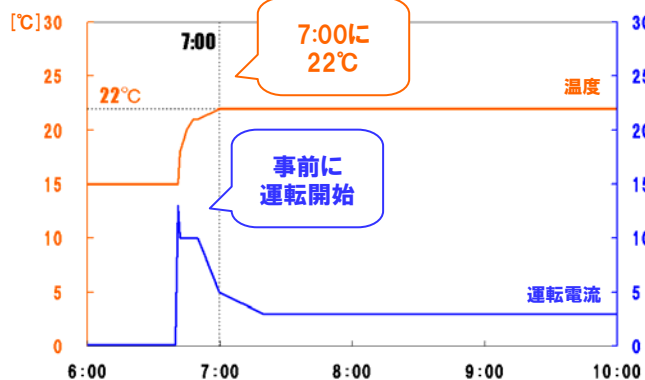
暖房入タイマーの動作の違い(設定時刻7:00、設定温度22℃、イメージ図)

※グラフはイメージ図です。実際のアコンの挙動とは異なる場合があります。

[A]



設定時刻に運転を開始する機種
の室内温度・運転電流の変化



設定時刻に設定温度になるように
事前に運転を開始する機種
の室内温度・運転電流の変化

<主なメーカー※>

東芝、日立、三菱電機

<主なメーカー※>

ダイキン工業、パナソニック、富士通ゼネラル

※資源エネルギー庁「省エネ性能カタログ2010年冬版」において、統一省エネルギーラベルの多段階評価が★★★★★とされるアコン(冷房能力2.8kW(8~12畳)寸法規定)の6メーカー25機種の取扱説明書を参照し、東京電力にて作成。メーカーの並び順は会社名の50音順。

◆冬の暖房に、エアコンを上手に利用しましょう。

- ◇エアコンの暖房性能が向上し、暖房に使用している方の満足度も高いことから、夏の猛暑対策でエアコンを購入した方も、冬の暖房の主役として活用してみてもいいのではないでしょうか。
- ◇これからエアコンを購入する方は、使用頻度が高い部屋には高効率機種の設置をおすすめします。
- ◇エアコンのタイマーを生活スタイルに合わせて有効に活用すると快適かつ省エネです。