

新しい電気料金メニューについて

お客様の声にお応えし
新たに4つのメニューを作りました

～お客様のライフスタイルにあわせてお選びいただけます～

平成25年4月23日
東京電力株式会社



いろいろなメニューがあることを知らない

- どのような契約があるのか知りたい
- メニューを選べることを知らなかった



メニューの選択肢が少ない

- 自分の家庭にあうメニューがない
- 自分の電気の使い方にあうメニューがわからない



使い方を工夫して少しでも安くしたい

- 電気代を少しでも下げたい、何かいい方法はないの？

◆ 昨年の「公聴会」などにおいても、同様の声をいただいています。

1. ライフスタイルにあわせて選びやすいメニュー

ライフスタイルにあったメニューを検討し、選びやすく、わかりやすくしました。

2. 使い方の工夫でメリットが出るメニュー

エコキュートや電気温水器などをお持ちでない方にも、電気を使う時間帯を早くしたり遅くしたりするといった工夫をしていただくことで、メリットが出るよう、割安な料金の時間帯を設定しました。

3. 簡単にメニュー選びができる環境づくり

お客様の電気の使い方にあったメニューをご提案するサービスをご用意しました。

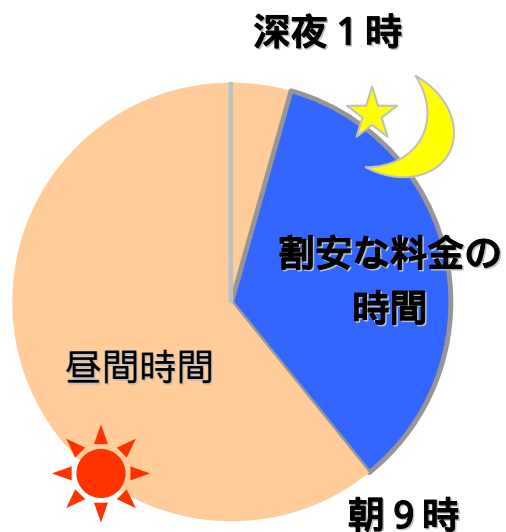
—— ライフスタイルにあわせた4つのプランをご用意 ——

1. 朝得プラン

2. 夜得プラン

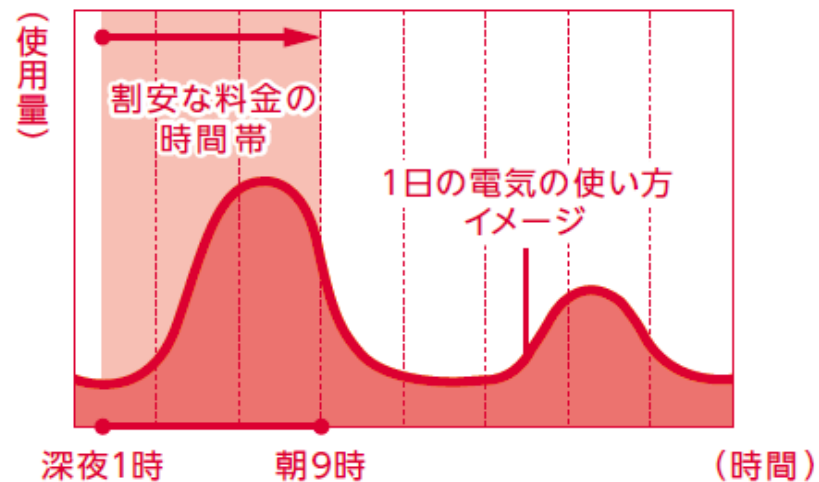
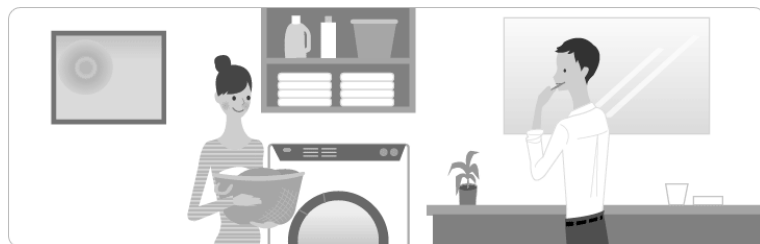
3. 半日お得プラン

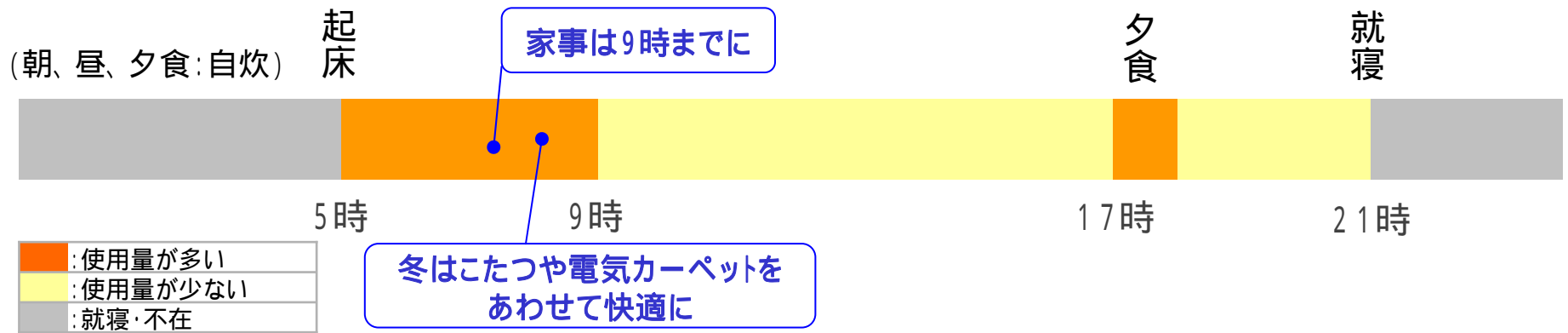
4. 土日お得プラン



深夜1時から朝9時までの料金を
割安に設定しました

早起きして朝からアクティブに過ごす方に！





朝が得意で早起き。掃除、洗濯などの家事はすべて9時までに済ませる

炊飯は毎日朝食にあわせてタイマーで。残ったご飯は冷凍し、食べる時に電子レンジで解凍

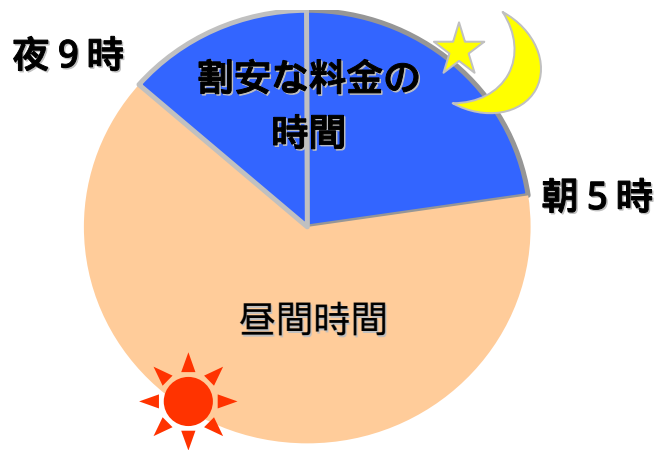
日中は、日当たりのよい部屋で過ごしたり、お散歩に出かけたり

従量電灯 (基本プラン)	朝得	夜得	半日お得	土日お得
約116,200円	約110,200円	約128,500円	約117,300円	約116,200円

基本プランと比べると
約6,000円/年お得

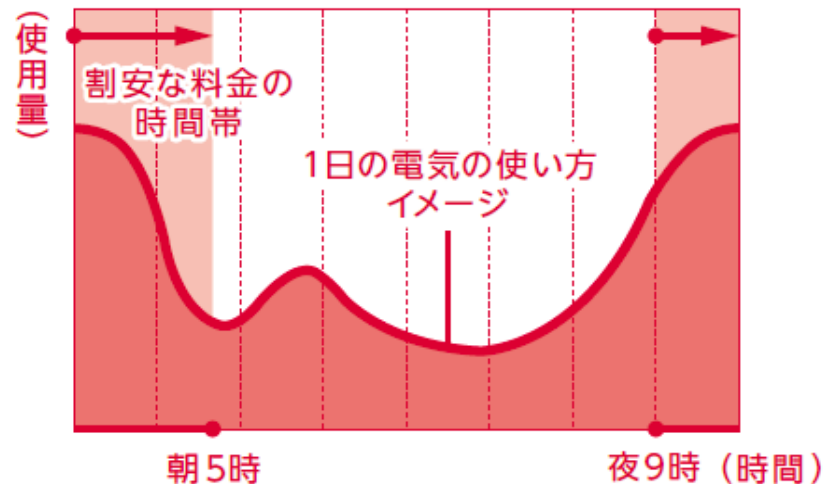
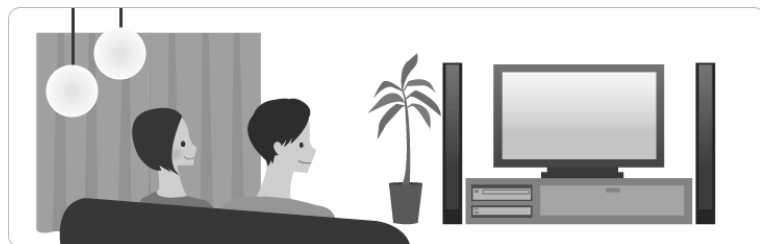
【試算条件】

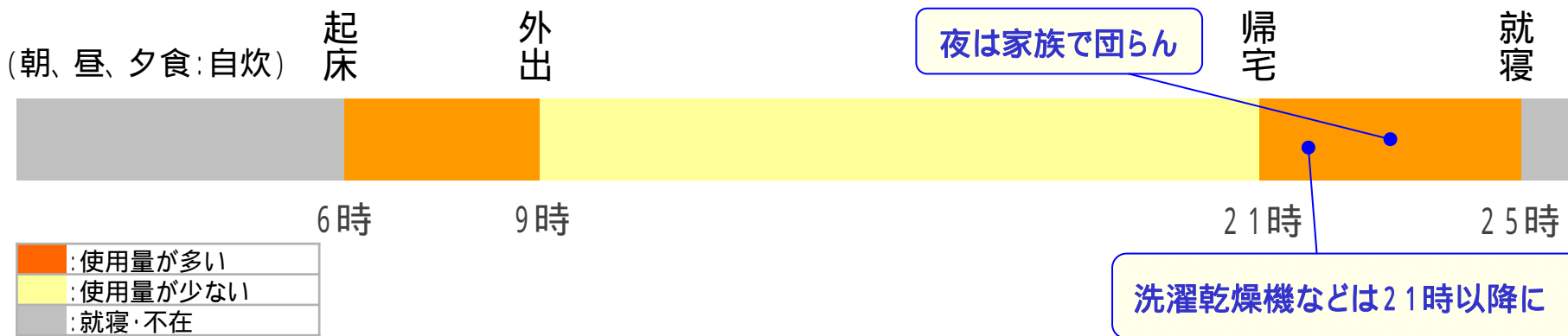
家族構成:2人暮らし(60代以上) 建物種別:戸建住宅(延べ床面積:80㎡程度) 起床時刻:5時 就寝時刻:21時 洗濯&掃除時間帯:朝7時以前
冷房(エアコン)時間:3時間(13~16時) 暖房(エアコン)時間:9時間(5~10時, 17~21時) 5~9時はこたつ、電気カーペットも使用
契約種別:従量電灯B(40A) 月間平均電気使用量:約360kWh/月() 一日あたりの電気使用比率(休日/平日):約102% (月間使用量比率 平日:土日=71:29)
燃料費調整額および再生可能エネルギー発電促進賦課金・太陽光発電促進付加金、また、各種割引は含まない
出典:新エネルギー・産業技術総合開発機構(NEDO)「省エネルギー設備等導入促進情報公開対策等事業-住宅におけるエネルギー使用に係る実態調査事業及び情報提供事業」成果報告書
(平成16年4月)(シニアカップル 平均値より)



夜9時から翌朝5時までの料金を割引に設定しました

夜の時間を家で楽しみたい方に！





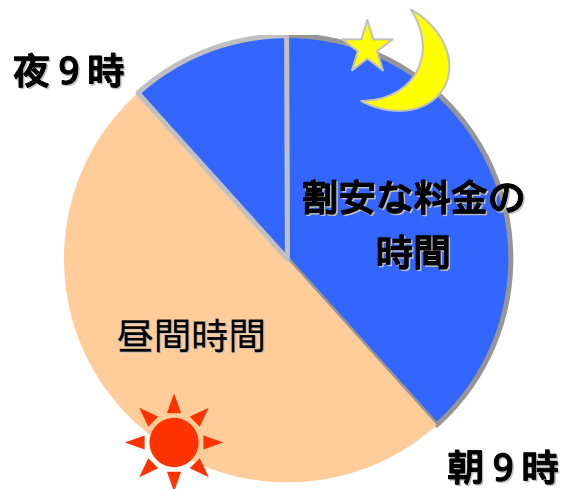
父と子は朝8時にそれぞれ会社と学校、母は9時にパート、祖母はお家でお留守番
 21時以降の安い時間帯を活用して洗濯乾燥機などを使用
 夜は家族団らん。テレビを見たり、パソコンに向かうなどゆっくり過ごす

従量電灯 (基本プラン)	朝得	夜得	半日お得	土日お得
約124,500円	約127,100円	約117,200円	約118,400円	約124,300円

基本プランと比べると
約7,300円/年お得

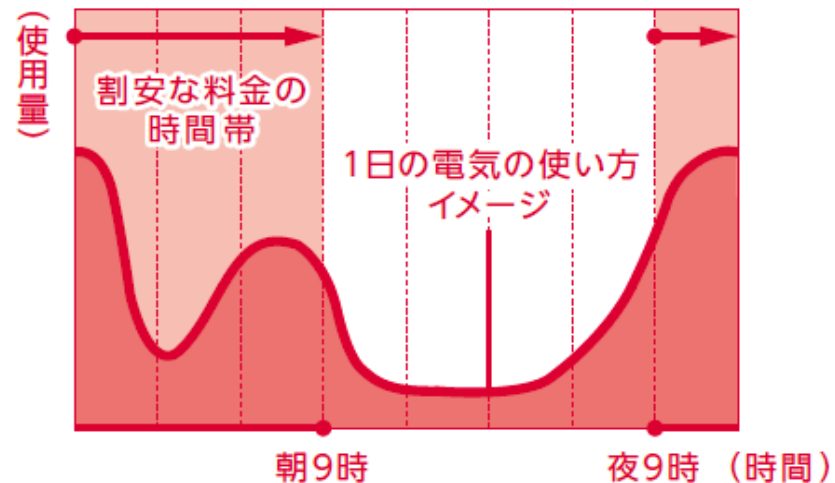
【試算条件】

家族構成: 4人暮らし(40代夫婦+70代祖母+高校生) 建物種別: 戸建住宅(延べ床面積: 80㎡程度) 起床時刻: 6時 就寝時刻: 25時
 洗濯乾燥: 2日に1度程度 21時以降(ヒートポンプ式乾燥) 冷房(エアコン)時間: 18時間(6時~9時, 11時~翌2時) 暖房(エアコン)時間: 18時間(6時~9時, 11時~翌2時)
 契約種別: 従量電灯B(50A) 月間平均電気使用量: 約380kWh/月() 一日あたりの電気使用比率(休日/平日): 約103% (月間使用量比率 平日: 土日=71:29)
 燃料費調整額および再生可能エネルギー発電促進賦課金・太陽光発電促進付加金、また、各種割引は含まない
 出典: 新エネルギー・産業技術総合開発機構(NEDO)「省エネルギー設備等導入促進情報公開対策等事業-住宅におけるエネルギー使用に係る実態調査事業及び情報提供事業」成果報告書
 (平成16年4月)(4人世帯 平均値より)



夜9時から翌朝9時までの料金を
割安に設定しました

朝晩に家事や趣味の時間を！という方に！





父と子は朝8時にそれぞれ会社と学校へ

母は専業主婦で午後にお買い物など外に出る機会が多い

夜は家族団らん。テレビを見たり、パソコンに向かうなどゆっくり過ごす

従量電灯 (基本プラン)	朝得	夜得	半日お得	土日お得
約133,300円	約134,700円	約131,700円	約128,400円	約132,500円

基本プランと比べると
約4,900円/年お得

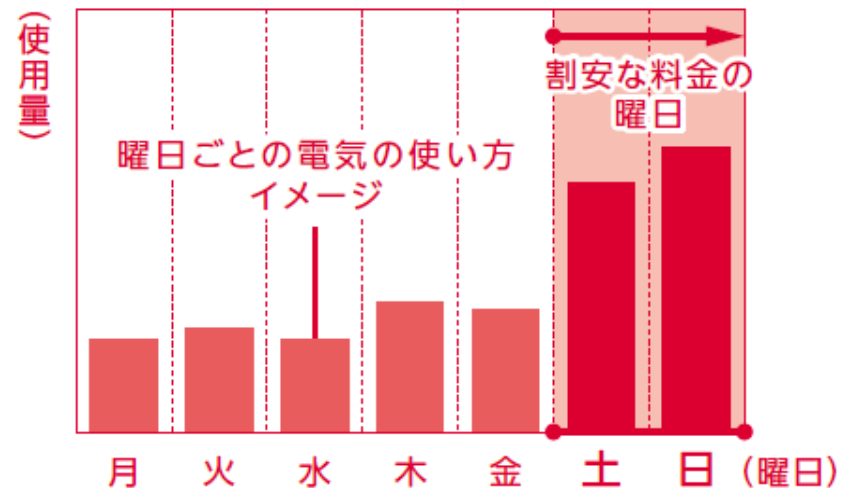
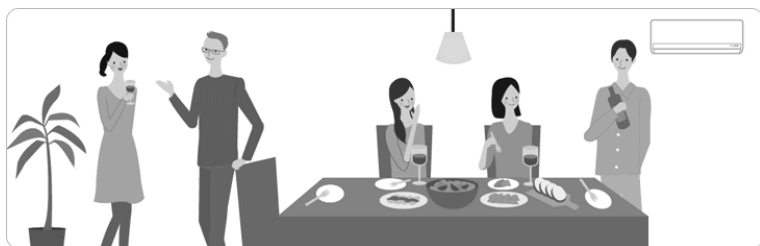
【試算条件】

家族構成:3人暮らし(40代夫婦+小学生) 建物種別:集合住宅(延べ床面積:60㎡程度) 起床時刻:6時 就寝時刻:25時 外出時刻:8時 帰宅時刻:19時
 洗濯掃除:21~22時 冷房(エアコン)時間:11時間(6~9時,19~翌3時) 暖房(エアコン)時間:11時間(6~9時,19~翌3時) 1~3時はタイマー設定
 契約種別:従量電灯B(40A) 月間平均電気使用量:約410kWh/月() 一日あたりの電気使用比率(休日/平日):約104% (月間使用量比率 平日:土日=71:29)
 燃料費調整額および再生可能エネルギー発電促進賦課金・太陽光発電促進付加金、また、各種割引は含まない
 出典:新エネルギー・産業技術総合開発機構(NEDO)「省エネルギー設備等導入促進情報公開対策等事業-住宅におけるエネルギー使用に係る実態調査事業及び情報提供事業」成果報告書
 (平成16年4月)(ファミリー(子供学生)平均値より)

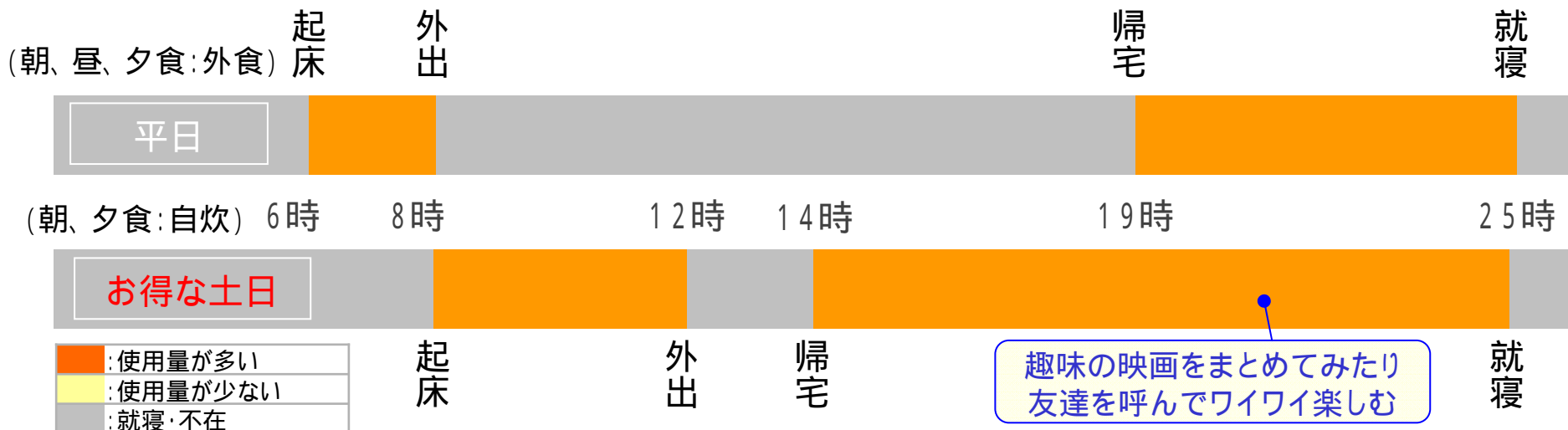
平日料金					割安な料金	
月	火	水	木	金	土	日
1	2	3	4	5	6	7
8	9	10	11	12	13	14
15	16	17	18	19	20	21
22	23	24	25	26	27	28
29	30	31				

土日の料金を
割安に設定しました

家事はまとめて週末にかたづける方に！



土日お得プラン・モデルケース 【1人暮らし(20代会社員) / 30A・260kWh/月】



平日は仕事で昼間は不在。帰宅は19時頃で、夜はのんびり過ごす
 土日は朝から掃除や洗濯など家事をまとめて行う
 ランチは友達と外食。午後は自宅で趣味や友達と楽しく過ごす

従量電灯 (基本プラン)	朝得	夜得	半日お得	土日お得
約79,100円	約87,300円	約83,600円	約83,700円	約76,900円

基本プランと比べると
約2,200円/年お得

【試算条件】

家族構成: 1人暮らし(20代) 建物種別: 集合住宅(延べ床面積: 30㎡程度)
 平日 起床時刻: 6時 就寝時刻: 25時 日中不在(外出時間帯: 8時半~19時) 冷房(エアコン)時間: 8時間 暖房(エアコン)時間: 8時間
 休日 起床時刻: 8時 就寝時刻: 25時 日中在宅(在宅時間帯: 8~12時(洗濯乾燥&掃除)、14時以降) 冷房(エアコン)時間: 14時間 暖房(エアコン)時間: 14時間
 契約種別: 従量電灯B(30A) 月間平均電気使用量: 約260kWh/月() 一日あたりの電気使用比率(休日/平日): 約216% (月間使用量比率 平日: 土日=54: 46)
 燃料費調整額および再生可能エネルギー発電促進賦課金・太陽光発電促進付加金、また、各種割引は含まない
 出典: 新エネルギー・産業技術総合開発機構(NEDO)「省エネルギー設備等導入促進情報公開対策等事業-住宅におけるエネルギー使用に係る実態調査事業及び情報提供事業」成果報告書(平成16年4月)(シングル世帯 平均値をもとに想定)

時間帯や曜日に関係なく、使用量に応じた料金設定

- 昼間の在宅が多いご家庭や時間帯を気にせずに電気を使いたい方
- 朝と夜のご使用量と昼間のご使用量にあまり差のない方
- 日々のご使用量が少なめで、土日のご使用量も少ない方

昼間に家事もくつろぎも！という方に！



お客様のライフスタイルあったメニュー選びをお手伝いさせていただきます。

「でんき家計簿」の新しいコンテンツ(会員登録無料)

当社ホームページ「でんき家計簿」では、過去2年分の毎月の電気のご使用量と料金が一覧でご確認いただける他、お客様のライフスタイルにあったメニューや電気を上手にお使いいただく工夫などをご提案します。

◆ 比較シミュレーション

過去のご使用実績をもとに、各メニューに変更した場合の試算ができます。



◆ ライフスタイル診断

お客様のライフスタイルをお伺いし、「電気の上質な使い方」や「最適なメニュー」などをご提案します。



電気料金お問い合わせダイヤル

電気料金お問い合わせダイヤルでは、お客さまのライフスタイルをお伺いしながら、お客さまにあったメニューをご提案します。

- ◆ **電気料金お問い合わせダイヤル: 0120 - 993 - 052**
月～土曜(休・祝日を除く) 9:00～17:00

訪問コンサルト

お客さまのご自宅に測定器を一定期間(1週間程度)設置することで、電気のご使用状況を記録し、最適な料金メニューをご提案します。

なお、お申込を多数いただいた場合、お待ちいただく場合があります。あらかじめご了承くださいませよう、お願いします。



1. ホームページのご案内は、本日開始です

当社ホームページ内「でんき家計簿」でのコンサルトや新しいメニューのご案内などについては、本日からご確認いただけます。

2. 電話受付も本日開始です

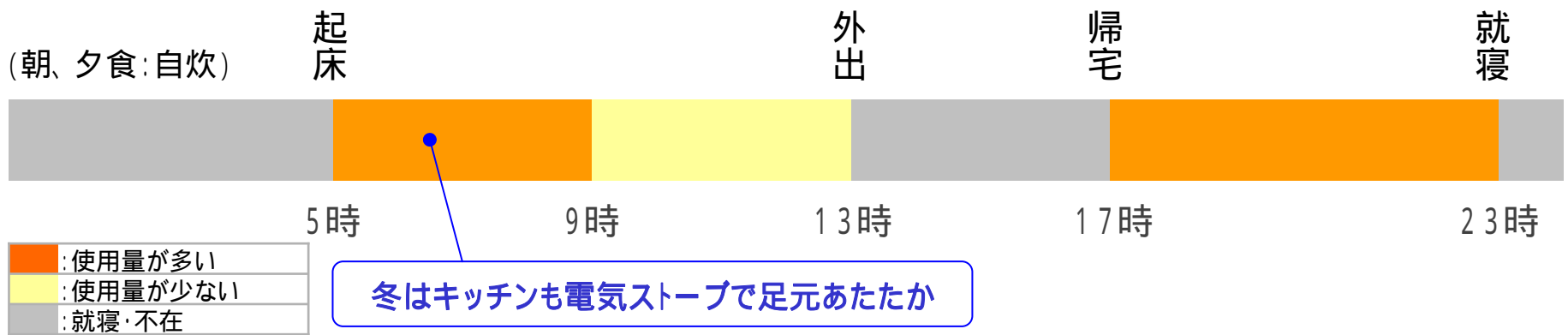
お問い合わせダイヤルへのお電話でのコンサルトやメニュー変更のお申込は本日から承ります。

3. メーター取替え / メニュー変更は5月15日～

お申込いただいた方については、5月15日から新しいメニューに変更させていただきます。

(変更日にメーターを交換しますが、お申込多数の場合は別途交換日を協議させていただきます。)

< 参考 > 朝得プラン・モデルケース [3人家族(40代夫婦 + 中学生) / 50A・410kWh/月]



母は毎朝5時に起床し、夫と子供の弁当づくり。冬はキッチンも電気ストーブで足元あたたか洗濯や掃除など朝9時まで

母は昼からパートで夕方まで不在

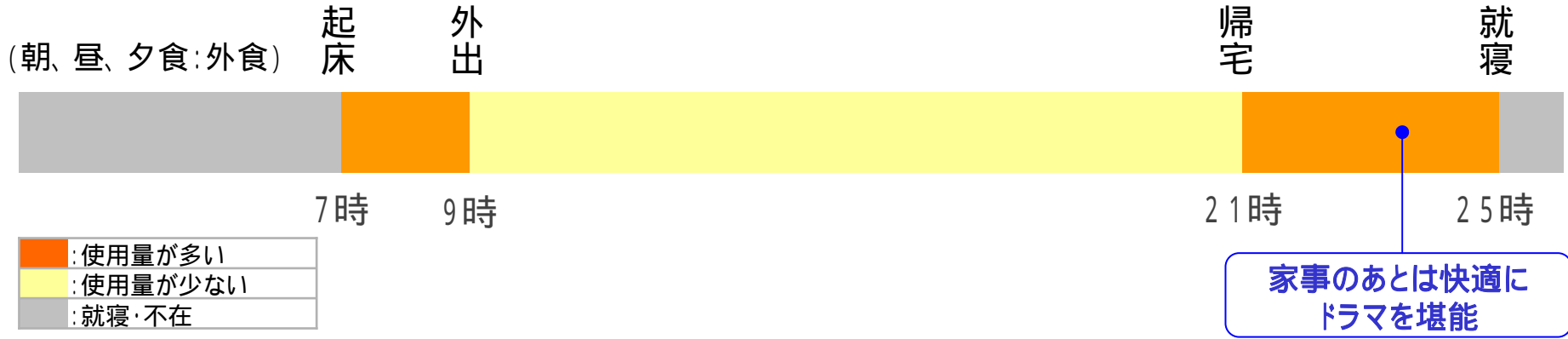
家族そろって夕食、趣味や家族団らんのあと、早めに就寝

従量電灯 (基本プラン)	朝得	夜得	半日お得	土日お得
約136,600円	約131,900円	約139,900円	約132,300円	約135,800円

基本プランと比べると
約4,700円/年お得

【試算条件】
 家族構成:3人暮らし(40代夫婦+中学生) 建物種別:戸建住宅(延べ床面積:80㎡程度) 起床時刻:5時 就寝時刻:23時 外出時刻:7時 帰宅時刻:21時より前
 洗濯・掃除:7~9時 冷房(エアコン)時間:11時間(5~12時,19~23時) 暖房(エアコン)時間:11時間(5~12時,19~23時) 電気ストーブ使用:5~9時(冬季のみ)
 契約種別:従量電灯(50A) 月間平均電気使用量:約410kWh/月() 一日あたりの電気使用比率(休日/平日):約104% (月間使用量比率 平日:土日=71:29)
 燃料費調整額および再生可能エネルギー発電促進賦課金・太陽光発電促進付加金、また、各種割引は含まない
 出典:新エネルギー・産業技術総合開発機構(NEDO)「省エネルギー設備等導入促進情報公開対策等事業-住宅におけるエネルギー使用に係る実態調査事業及び情報提供事業」成果報告書
 (平成16年4月)(ファミリー(子供学生)平均値より)

< 参考 > 夜得プラン・モデルケース 【1人暮らし(30代会社員 + 小型犬) / 40A・300kWh/月】

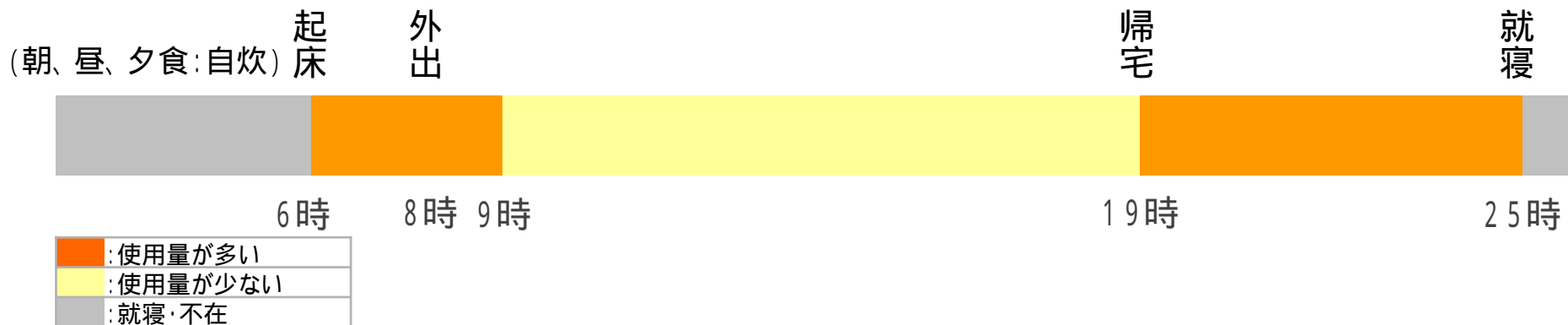


朝は家事をほとんどせず、日中は不在
 帰宅は19～21時頃。夜は取りためたドラマを深夜まで鑑賞
 21時以降の安い時間帯に、洗濯・乾燥を行う
 ペットが体調を崩さないように、夏冬はエアコンを付けて外出
 (エアコンの特性を活かして、オン/オフは繰り返さずに効率的に利用)

従量電灯 (基本プラン)	朝得	夜得	半日お得	土日お得
約96,300円	約102,600円	約91,200円	約91,300円	約97,400円

基本プランと比べると
約5,100円/年お得

【試算条件】
 家族構成: 1人暮らし(30代) 建物種別: 集合住宅(延べ床面積: 50㎡程度) 起床時刻: 7時 就寝時刻: 25時 外出時刻: 9時 帰宅時刻: 21時より前
 洗濯乾燥: 3日に1度程度 21時以降(ヒートポンプ式乾燥) 冷房(エアコン)時間: 19時間(9～翌3時) 暖房(エアコン)時間: 17時間(9～25時)
 契約種別: 従量電灯(40A) 月間平均電気使用量: 約300kWh/月() 一日あたりの電気使用比率(休日/平日): 約103% (月間使用量比率 平日: 土日=71:29)
 燃料費調整額および再生可能エネルギー発電促進賦課金・太陽光発電促進付加金、また、各種割引は含まない
 出典: 新エネルギー・産業技術総合開発機構(NEDO)「省エネルギー設備等導入促進情報公開対策等事業-住宅におけるエネルギー使用に係る実態調査事業及び情報提供事業」成果報告書
 (平成16年4月)(2人世帯 平均値をもとに想定)



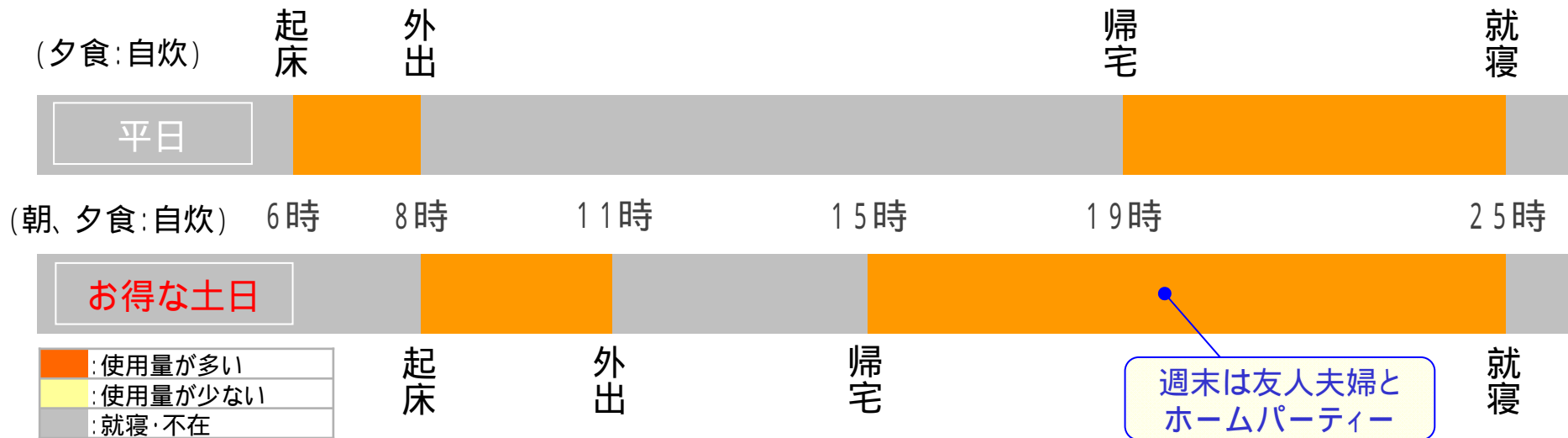
父と子は朝8時にそれぞれ会社へ。朝の家事は9時までに行う
 日中は在宅しているが、日当たりのよい部屋で過ごしたり、お散歩に出かけたり
 帰宅は19時以降。夕食はバラバラだが、2度目の洗濯、アイロンがけなどの家事は21時
 以降にシフト

従量電灯 (基本プラン)	朝得	夜得	半日お得	土日お得
約162,400円	約163,000円	約159,300円	約155,400円	約160,900円

基本プランと比べると
約7,000円/年お得

【試算条件】

家族構成:6人暮らし(三世代) 建物種別:戸建住宅(延べ床面積:80㎡程度) 起床時刻:6時 就寝時刻:25時
 洗濯・掃除:朝8~9時,夜21時以降 冷房(エアコン)時間:16時間(6~9時,13時~翌2時) 暖房(エアコン)時間:11時間(6~9時,18~翌2時)
 契約種別:従量電灯(50A) 月間平均電気使用量:約480kWh/月() 一日あたりの電気使用比率(休日/平日):約103% (月間使用量比率 平日:土日=71:29)
 燃料費調整額および再生可能エネルギー発電促進賦課金・太陽光発電促進付加金、また、各種割引は含まない
 出典:新エネルギー・産業技術総合開発機構(NEDO)「省エネルギー設備等導入促進情報公開対策等事業-住宅におけるエネルギー使用に係る実態調査事業及び情報提供事業」成果報告書
 (平成16年4月)(5人以上世帯 平均値より)



平日は朝から夫婦ともに仕事。妻は19時帰宅。帰宅後に夫婦で食事

土日は朝から家の片付け。ランチを兼ねて買出し。帰宅後は、おもてなし料理の準備。

夕方から友人夫婦とホームパーティー

従量電灯 (基本プラン)	朝得	夜得	半日お得	土日お得
約109,400円	約113,900円	約107,100円	約106,600円	約105,800円

基本プランと比べると
約3,600円/年お得

【試算条件】

家族構成: 2人暮らし(30代夫婦) 建物種別: 集合住宅(延べ床面積: 31~60㎡程度)

平日 起床時刻: 6時 就寝時刻: 25時 日中不在(外出時間帯: 8~19時) 冷房(エアコン)時間: 8時間 暖房(エアコン)時間: 8時間

休日 起床時刻: 8時 就寝時刻: 25時 日中在宅(在宅時間帯: 8~11時(洗濯&掃除)、15時以降) 冷房(エアコン)時間: 15時間 暖房(エアコン)時間: 15時間

契約種別: 従量電灯B(30A) 月間平均電気使用量: 約350kWh/月() 一日あたりの電気使用比率(休日/平日): 約167% (月間使用量比率 平日: 土日=60:40)

燃料費調整額および再生可能エネルギー発電促進賦課金・太陽光発電促進付加金、また、各種割引は含まない

出典: 当社想定(従量電灯B 40A平均使用量と同程度と仮定)