

放射性物質核種の分析結果のホームページ公開方法について

下記の新規ページより、放射性物質核種の分析結果を確認いただけます。

福島第一原子力発電所周辺の放射性物質核種の分析結果

発電所構内および周辺において、以下の試料を採取し、放射能濃度の測定を行い、その結果をお知らせしております。

12月●日より、掲載方法を変更しています。12月▲日以前のデータは[こちら](#)からご覧ください。

2011年12月分

本日公開分は日付が黄色くなっています。

発電所敷地内の大気

日	月	火	水	木	金	土
				1	2	3
4	5	6	7	8	9	10
11	12	13	14	15	16	17
18	19	20	21	22	23	24
25	26	27	28	29	30	31

発電所敷地内で採取した大気中に含まれる放射性物質の核種分析を行っています。

発電所付近の海水

日	月	火	水	木	金	土
				1	2	3
4	5	6	7	8	9	10
11	12	13	14	15	16	17
18	19	20	21	22	23	24
25	26	27	28	29	30	31

発電所沿岸および沖合で採取した海水中に含まれる放射性物質の核種分析を行っています。

発電所1～4号機側取水口付近の海水

日	月	火	水	木	金	土
					1	2
3	4	5	6	7	8	9
10	11	12	13	14	15	16
17	18	19	20	21	22	23
24	25	26	27	28	29	30
31						

発電所1～4号機側取水口付近で採取した海水中に含まれる放射性物質の核種分析を行っています。

タービン建屋付近のサブドレン水

日	月	火	水	木	金	土
				1	2	3
4	5	6	7	8	9	10
11	12	13	14	15	16	17
18	19	20	21	22	23	24
25	26	27	28	29	30	31

発電所1～6号機タービン建屋付近のサブドレンから採取した水中に含まれる放射性物質の核種分析を行っています。

集中廃棄物処理施設周辺のサブドレン水

日	月	火	水	木	金	土
				1	2	3
4	5	6	7	8	9	10
11	12	13	14	15	16	17
18	19	20	21	22	23	24
25	26	27	28	29	30	31

発電所1～6号機タービン建屋付近の集中廃棄物処理施設周辺のサブドレンから採取した水中に含まれる放射性物質の核種分析を行っています。

その他

2011年12月15日 [海底土、茨城県沖](#)

2011年12月13日 [海底土、土壌、宮城県沖](#)

[アーカイブ](#) [表示](#) / [非表示](#)

アーカイブ

※12月●日以降のアーカイブは[こちら](#)

※12月▲日以前のアーカイブは[こちら](#)

【URL】

<http://www.tepco.co.jp/nu/fukushima-np/f1/index9-j.html>

各試料項目のカレンダーから日付をクリックすると、データがご覧いただけます。

更新した日は、カレンダーのマスの色が黄色に変更されます。

12月23日より運用を開始とし、それ以前は下記ページにてアーカイブ公開しています。

12月22日以前のアーカイブURL

<http://www.tepco.co.jp/nu/fukushima-np/f1/index2-j.html>

放射性物質核種の分析結果のホームページ公開方法について

【これまでの公開内容】

プレスリリース 2011年

福島第一原子力発電所敷地内における空気中の放射性物質の核種分析の結果について(第二百六十八報)

平成23年12月18日
東京電力株式会社

平成23年3月22日、周辺環境のモニタリングの一環として、東北地方太平洋沖地震で被災した福島第一原子力発電所の敷地内において採取した空気中に含まれる放射性物質の核種分析を行った結果、放射性物質が検出されたことから、分析結果をとりまとめ、原子力安全・保安院ならびに福島県へ連絡いたしました。

また、本調査結果におけるヨウ素-131、セシウム-134、セシウム-137の3核種の分析結果については、確定値としてお知らせすることとし、その他の核種については、今後、再評価を実施することとしております。

(お知らせ済み)

平成23年12月17日、福島第一原子力発電所および福島第二原子力発電所において、サンプリングを行い、空気中に含まれる放射性物質の核種分析を行った結果、[別紙](#)の通り、検出はありませんでした。

以上の結果について、本日、原子力安全・保安院ならびに福島県へ連絡いたしました。

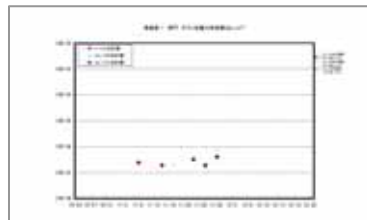
今後も、同様のサンプリングを実施することとしております。

以上

- 添付資料： [発電所敷地内における空気中放射性物質の核種分析結果 \(PDF 71.8KB\)](#)
- 参考資料 1： [福島第一ダスト核種分析結果 \(PDF 35.0KB\)](#)
- 参考資料 2： [福島第二ダスト核種分析結果 \(PDF 37.3KB\)](#)

例：空気中の放射性物質の核種分析の結果

表



グラフ

【今後の公開(案)】

福島第一原子力発電所周辺の放射性物質核種の分析結果

発電所構内および周辺において、以下の試料を採取し、放射能濃度の測定を行い、その結果をお知らせしております。

12月●日より、掲載方法を変更しています。12月▲日以前のデータは[こちら](#)からご覧ください。

2011年12月分

本日公開分は日付が黄色くなっています。

発電所敷地内の大気

日	月	火	水	木	金	土
				1	2	3
4	5	6	7	8	9	10
11	12	13	14	15	16	17
18	19	20	21	22	23	24
25	26	27	28	29	30	31

発電所敷地内で採取した空気中に含まれる放射性物質の核種分析を行っています。

発電所付近の海水

日	月	火	水	木	金	土
				1	2	3
4	5	6	7	8	9	10
11	12	13	14	15	16	17
18	19	20	21	22	23	24
25	26	27	28	29	30	31

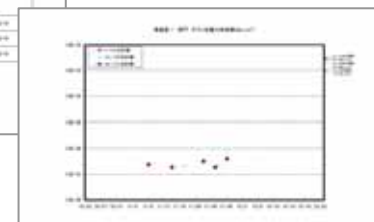
発電所沿岸および沖合で採取した海水中に含まれる放射性物質の核種分析を行っています。

発電所1~4号機側取水口付近の海水

日	月	火	水	木	金	土
				1	2	3
4	5	6	7	8	9	10
11	12	13	14	15	16	17
18	19	20	21	22	23	24
25	26	27	28	29	30	31

発電所1~4号機側取水口付近で採取した海水中に含まれる放射性物質の核種分析を行っています。

表



グラフ

1ファイル化

【参考】ホームページ掲載箇所

【当社トップページ】

アドレス http://www.tepco.co.jp/index-j.html

日本語 English 中文 한국어 文字サイズ 大 中 小

よくあるご質問 お問い合わせ サイトマップ モバイル

東京電力

TEPCO情報

- 電気料金・各種手続き
- くらしとソリューション
- 原子力
- 社会・環境分野の取り組み
- TEPCOニュース
- 企業情報
- 株主・投資家のみなさま

よくあるご質問

停電情報公開システム

電気事業と電気料金のしくみ

東京電力からのお詫びと賠償のご請求についてのお知らせ

弊社の福島第一原子力発電所および福島第二原子力発電所の事故により、皆さまに大変な迷惑とご心配をおかけしております。改めて心よりお詫び申し上げます。

<原子力損害に対する賠償金のお支払い>

賠償金について、弊社では原子力損害賠償制度に基づき、ご請求受付とお支払いをさせていただいております。また弊社作成の賠償金請求関連書類の郵送、請求書の記入や賠償に関するご相談も承っております。ご用命の方は、誠にお手数とは存じますが、下記相談室までご連絡いただけますようお願い申し上げます。

<請求書作成のお手伝い>

請求書のご記入は弊社担当者がお手伝いさせていただきます。下記相談室にご相談ください。
※個人の方は、請求書用紙と同封の「ご請求簡易ガイド(個人さま用)」をご用意のうえ、ご連絡ください。

福島原子力補償相談室 0120-926-404
(コールセンター) (通話無料) 受付時間/午前9時～午後9時

本賠償に関する最新情報、よくいただくご質問などは「[原子力損害に対する補償について](#)」をご覧ください。

[>さらに詳しく<](#)

12月16日(金) 翌日の電力使用見通し 12月15日 17:30 想定

当日の見通しを見る

安定的

89%

予想最大電力 (17:00～18:00) 4,400万kW

ピーク時供給力 4,890万kW

本日19時台の電力使用予測

82%

※予測値は平日9時台-20時台のものを掲載します。

現在 3,974万kW
19:50 更新・速報

福島第一・第二原子力発電所の状況

事故の収束に向けた取り組み周囲の放射線量発電所の状況など

[詳細はこちら](#)

原子力損害賠償 詳細はこちら

ご請求いただく方は、誠にお手数ですが、福島原子力補償相談室(コールセンター)0120-926-404までご連絡いただけますようお願いいたします。
なお、耳の不自由な方につきましては、ご家族やご支援者の方を通じてお問い合わせいただけますようお願いいたします。

写真・映像ライブラリー

- ・会見ライブ配信
- ・ふくいライブカメラ
- ・報道配布写真
- ・映像アーカイブ

緊急作業に従事された方

原子力発電所の緊急

Web Information

【参考】ホームページ掲載箇所

東京電力

トップページ | お問い合わせ | サイトマップ | モバイル | English | 中文 | 繁體

● 株主・投資家のみなさま ● 採用情報 ● カスタマーセンター検索

電気料金・各種手続き | 暮らしとソリューション | 学ぶ・知る・楽しむ | **原子力** | 社会・環境分野の取り組み | TEPCOニュース | 企業情報

トップページ > 原子力 > 東日本大震災後の福島第一・第二原子力発電所の状況

東日本大震災後の福島第一・第二原子力発電所の状況

● 福島第一原子力発電所・事故の収束に向けた道筋 ● 発電所周囲の放射線量について ● 福島第一原子力発電所の状況について ● プレスリリース ● 各発電所の概要 ● 関連リンク

【福島第一原子力発電所の緊急作業で内部被ばく検査が未確定のまま連絡がとれない方に関する連絡窓口について】

3〜6月において福島第一原子力発電所に緊急作業に従事された方のうち、[内部被ばく検査が未確定のまま連絡がとれない方](#)がおりま（平成23年12月14日時点：19名）。

ご本人の安全・安心のための、被ばく検査の検査が必要となりますので、連絡がとれない方についてお心当たりがございましたら、お問い合わせ先までご連絡いただきますようお願い申し上げます。

【お問い合わせ先】 03-6373-1111
【受付時間】 平日 9:00～18:00

福島第一原子力発電所・事故の収束に向けた道筋

- [「福島第一原子力発電所・事故の収束に向けた道筋」の進捗状況\(11月17日\)について](#)
- 2011年10月17日 ▶ [「福島第一原子力発電所・事故の収束に向けた道筋」の進捗状況\(10月17日\)について](#)
- 2011年9月20日 ▶ [「福島第一原子力発電所・事故の収束に向けた道筋」の進捗状況\(9月20日\)について](#)
- 2011年8月17日 ▶ [「福島第一原子力発電所・事故の収束に向けた道筋」の進捗状況\(8月17日\)について](#)
- 2011年7月19日 ▶ [「福島第一原子力発電所・事故の収束に向けた道筋」の進捗状況\(7月19日\)について](#)
- 2011年6月17日 ▶ [「福島第一原子力発電所・事故の収束に向けた道筋」の進捗状況\(6月17日\)について](#)

発電所周囲の放射線量について

- 福島第一原子力発電所
 - [構内での計測データ\(既設モニタリングポスト/仮設モニタリングポスト/モニタリングカー\)](#)
 - [福島第一原子力発電所周辺のサンプリング・分析結果](#)
 - [サーベイマップ](#)
 - [原子炉建屋扉開放時モニタリング結果](#)
 - [3号機 原子炉格納容器への窒素封入に係わるモニタリング結果](#)
- 福島第二原子力発電所
 - [構内での計測データ\(既設モニタリングポスト\)](#)

拡大

発電所周囲の放射線量について

- 福島第一原子力発電所
 - [構内での計測データ\(既設モニタリングポスト/仮設モニタリングポスト/モニタリングカー\)](#)
 - [福島第一原子力発電所周辺のサンプリング・分析結果](#)
 - [サーベイマップ](#)
 - [原子炉建屋扉開放時モニタリング結果](#)
 - [3号機 原子炉格納容器への窒素封入に係わるモニタリング結果](#)
- 福島第二原子力発電所
 - [構内での計測データ\(既設モニタリングポスト\)](#)

分析結果ページへ