

## 4号機主タービンの点検状況

### <点検対象機器>

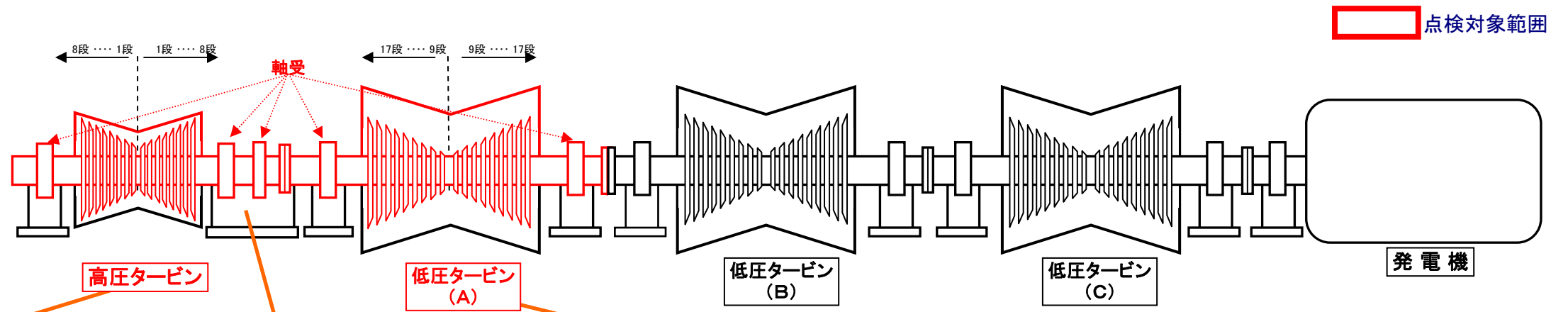
- 低圧タービン (A) 【動翼(全周)、静翼(上半)】
- 高圧タービン 【動翼(全周)、静翼(上半)】
- 軸受部(高圧タービンから低圧タービン (A) まで)

### <点検期間>

平成23年11月7日～平成24年1月11日

### <点検結果概要>

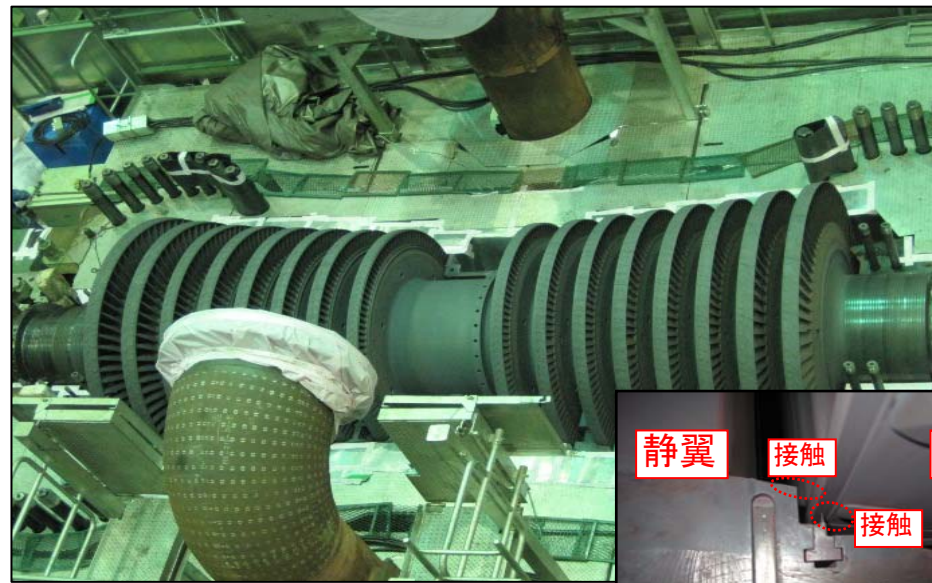
通常の運転で見られる軽微なひび以外に、低圧タービン(A)および高圧タービンの動翼と静翼の先端部、ならびに軸受部の油切り等に東北地方太平洋沖地震の影響による接触痕を確認したが、いずれも軽微なものであり、安全上問題となるものではなかった。



点検対象範囲

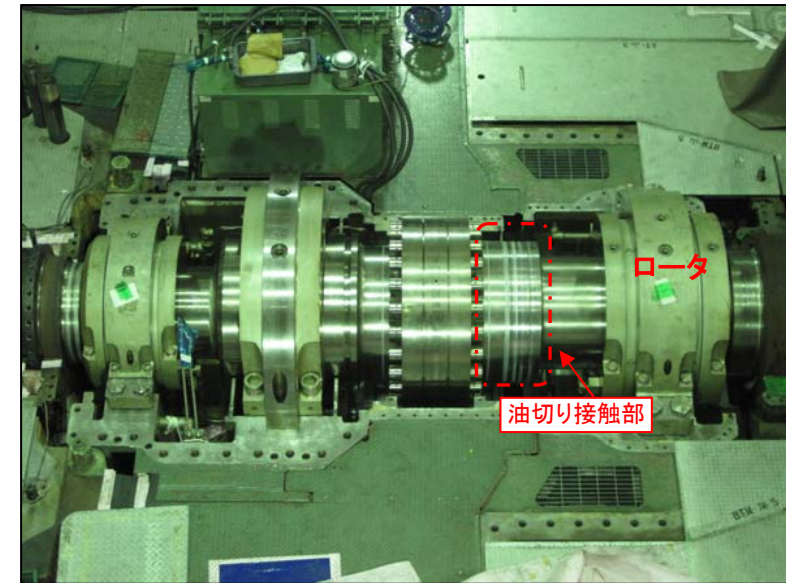
### <高圧タービンの点検状況>

高圧タービンは左右対称に動翼と静翼が1段から8段まであり、点検の結果、1段から8段までの両翼の先端部に地震の揺れによる動翼と静翼の接触痕を確認。



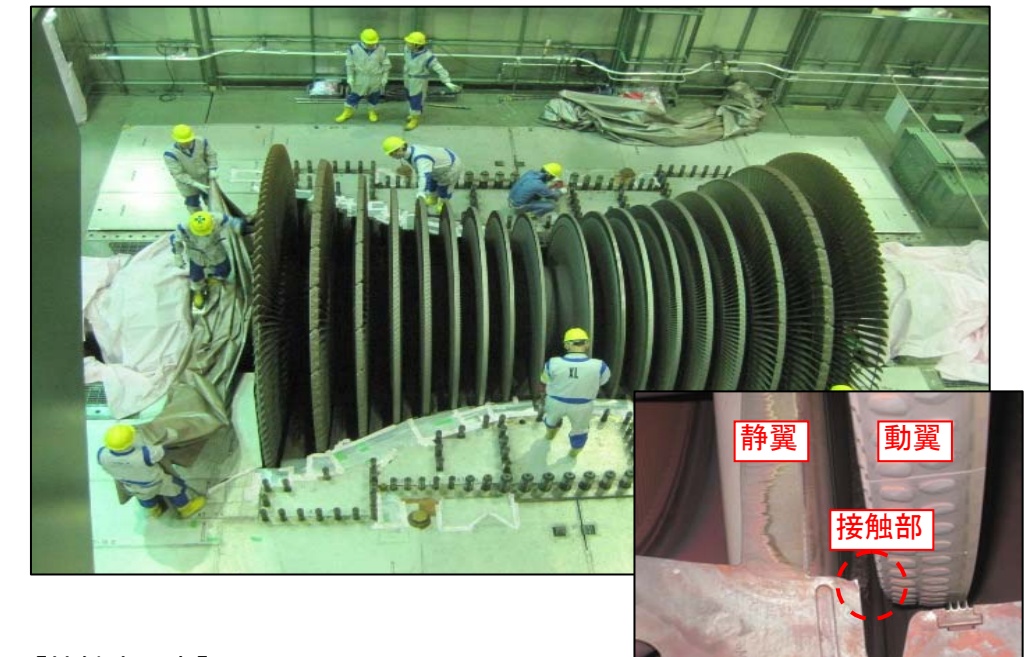
### <軸受部点検状況>

軸受部を点検した結果、地震の揺れによる油切りとロータの接触痕を確認。

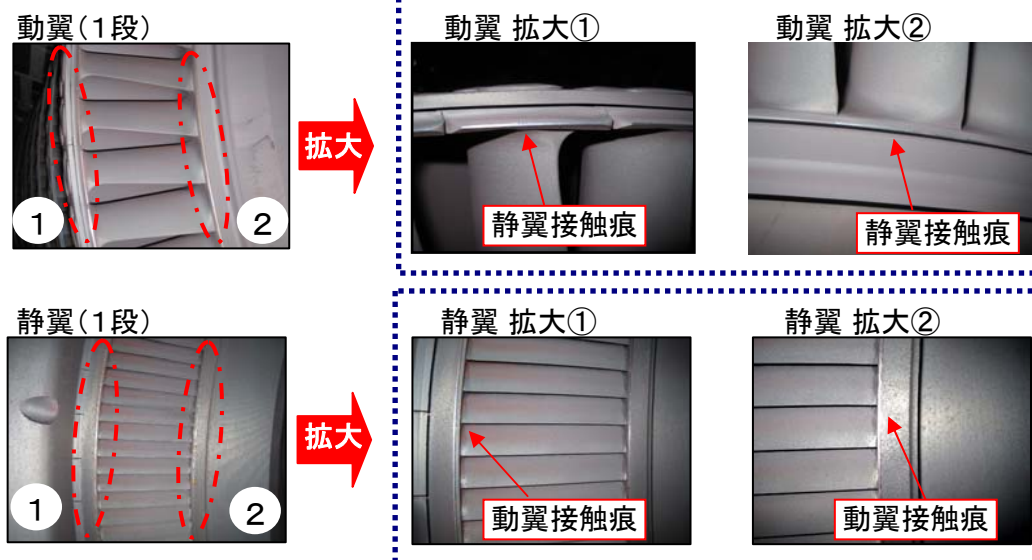


### <低圧タービン(A)の点検状況>

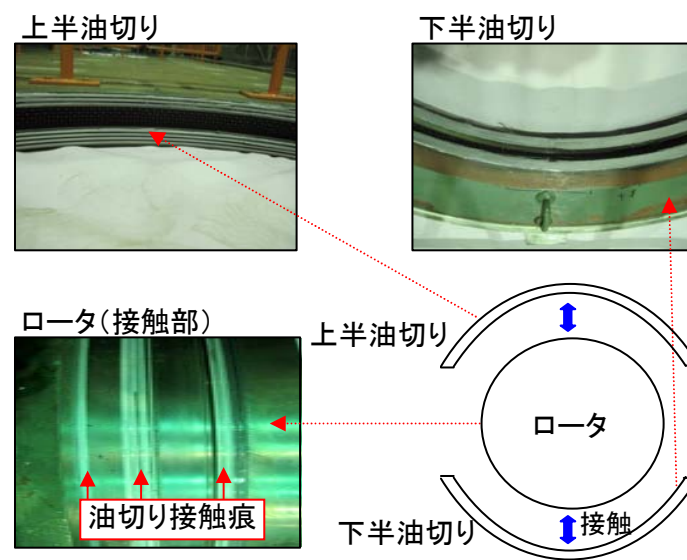
低圧タービン (A) は左右対称に動翼と静翼が9段から17段まであり、点検の結果、9段から14段までの両翼の先端部に地震の揺れによる動翼と静翼の接触痕を確認。



### 【接触痕写真】



### 【接触痕写真】



### 【接触痕写真】

