



FAQ

高圧 B ルートサービスのお申込みに関して問い合わせの多い内容を以下のとおり記載させていただきますので、ご確認ください。

目次

※目次の質問をクリックすると回答にスキップいたします。

■ 申込み関係について

1. [申込みの方法を教えてください。](#)
2. [電話など口頭での申込み、東京電力パワーグリッドへ代行入力のお願いが可能か教えてください。](#)
3. [紙での申込み書で受付してもらうことが可能か教えてください。](#)
4. [申込み済みの内容を確認可能か教えてください。](#)
5. [申込み完了後「申込み完了メール」などの通知はあるか教えてください。](#)
6. [2 週間\(14 日\)未満で至急サービスを受けたいのですが、2 週間\(14 日\)未満の申込みは受付してもらえないのでしょうか。](#)
7. [サービスを終了（解約）したいのですが、申込みの方法を教えてください。](#)
8. [低圧 B ルートサービスのお申込み先を教えてください。](#)
9. [「島嶼」でも高圧 B ルートサービスの受付が可能か教えてください。](#)

■ 申込み内容の入力方法について

10. [新たに申込みを予定しているが、申込みにあたりアカウント登録が必要か教えてください。](#)
11. [東京電力グループの他の申込みシステムで既に登録しているユーザ ID・パスワードでログイン可能か教えてください。](#)
12. [ユーザ ID は同じ会社で複数発行しても問題ないか教えてください。](#)
13. [新規アカウント登録を実施した際、登録したメールアドレスに「二段階認証用 URL」が届かない場合の対応について教えてください。](#)
14. [過去にアカウント登録して申込みをしたことがありますが、同一アカウントでログインを実施しても「ユーザ ID、もしくはパスワードが違います。」と表示された場合の対応について教えてください。](#)
15. [パスワードを忘れてしまった場合の対応について教えてください。](#)
16. [パスワードを間違えて入力し、ロックがかかってしまった場合の対応について教えてください。](#)
17. [登録するメールアドレスやユーザ ID・パスワードには、文字の指定や制限はあるか教えてください。](#)

18. [メールアドレス・ユーザ ID・名前・連絡先の変更は可能か教えてください。](#)
19. [供給地点特定番号・受電地点特定番号の確認方法を教えてください。](#)
20. [供給地点特定番号・受電地点特定番号が発行されていない場合はどのように入力すればいいか教えてください。](#)
21. [計器 ID の確認方法を教えてください。](#)
22. [EMS 機器の交換を予定しているが、高圧 B ルートサービスの申込みは必要か教えてください。](#)

■ 高圧 B ルートサービスについて

23. [高圧 B ルートサービスとは何ですか。高圧 B ルートサービスに申込みと何ができますか。](#)
 24. [高圧電力メーター情報発信サービスとはどのようなものですか。](#)
 25. [利用料はいくらですか。](#)
 26. [EMS 機器とは何ですか。](#)
 27. [EMS 機器はどこで購入すればいいか教えてください。](#)
 28. [EMS 機器がデータを受信しないが、どのようにすればいいか教えてください。](#)
 29. [高圧端末と接続した高圧計量器で計測したデータ自体が届いていないが、どのようにすればいいか教えてください。](#)
 30. [「高圧 B ルートサービス」と「パルス提供サービス」の違いを教えてください。](#)
 31. [通信端末が「光通信」でも高圧 B ルートサービスの受付が可能か教えてください。](#)
 32. [通信端末が「光通信」かはどのように確認できるか教えてください。](#)
-

■ 申込み関係について

Q1：申込みの方法を教えてください。

A1：当社のホームページ「高圧 B ルートサービスのお申込み」より、お申込みをお願いいたします。なお、ご本人以外のお申込みにあたっては、お客さま（需要者）ご本人の同意のもとお申込みをお願いいたします。


〈高圧 B ルートサービスのお申込み〉

<https://www.tepco.co.jp/pg/consignment/workshop/procedure/high-pressure/pressure/index-j.html>


高圧Bルートサービス

インターネットによる高圧Bルートサービスの利用お申込みの前に、以下の「高圧電力メーター情報発信サービス（高圧Bルートサービス）利用規約」を必ずお読みください。

また、解約のお申込みの場合につきましても、以下の「高圧電力メーター情報発信サービス（高圧Bルートサービス）利用規約」を必ずお読みください。

高圧電力メーター情報発信サービス（高圧Bルートサービス）利用規約  (3.03MB)

上記の利用規約について、需要者本人の同意のうえ、高圧Bルートサービスを申込みます。

高圧Bルートサービスのお
申込み 

Q2：電話など口頭での申込み、東京電力パワーグリッドへ代行入力のお願いが可能か教えてください。

A2：口頭での申込みおよび当社での代行入力は承っておりません。お手数をおかけしますが、当社のホームページ「高圧 B ルートサービスのお申込み」より、お申込みをお願いいたします。

〈高圧 B ルートサービスのお申込み〉

<https://www.tepco.co.jp/pg/consignment/workshop/procedure/high-pressure/pressure/index-j.html>

Q3：紙の申込書で受付してもらうことが可能か教えてください。

A3：紙の申込書による受付は 2017 年 5 月 31 日を以って終了しました。お手数をおかけしますが、当

社ホームページ「高圧 B ルートサービスのお申込み」より申込みをお願いいたします。

<高圧 B ルートサービスのお申込み>

<https://www.tepco.co.jp/pg/consignment/workshop/procedure/high-pressure/pressure/index-j.html>

Q4 : 申込み済みの内容を確認可能か教えてください。

A4 : 以下イメージ図をご参照ください。

高圧電力メーター情報発信サービス(高圧Bルートサービス)のお申込み

- ※印の項目は、必ず入力(選択)してください。
- 入力に使用する文字種(半角数字・全角など)の指定に従い、入力してください。
- 供給地点特定番号または受電地点特定番号をご用意のうえお申込みください。
- こちらは高圧Bルートに限定した申込のため、低圧の申込はこちらからお申込みください。
- 光通信端末設備の場合、Bルートサービス提供対象外となります。

ログアウト
パスワードの変更はこちら。

[内容照会・変更・取消]

1. お客さまについてお伺いいたします。

※ 必須入力項目

お客さま情報 ※	お申込み区分	新規 (供給側と発電側同時申込可能)
	お客さま名	東京電力パワーグリッド株式会社 (全角)
	* 特殊文字のご使用はご遠慮ください。例) 例、例、①など	
	お客さま 担当者所属部署名	本社 (全角)
	お客さま 担当者名	東電 太郎 (全角)
お客さま 電話番号	090 - 9999 - 9999 (半角数字)	
* 後日、当社受け持ち事業所担当者より申込み内容の確認のため、ご連絡させていただくことがあります。		
申込者のご連絡先情報 ※	申込者所属企業名	東京電力パワーグリッド株式会社 (全角)
	申込者所属部署名	本社 (全角)
	申込者氏名	田中次郎 (全角)
	* 後日、当社受け持ち事業所担当者より訪問日時・作業内容についてご連絡させていただく連絡先を入力ください。	
	電話番号1	000 - 0000 - 0000
	電話番号2	- - (半角数字)
	E-mail	test@example.com
FAX	- - (半角数字)	

1. 「内容照会・変更・取消」を押下する。

高圧Bルートお申し込み一覧の検索

ログアウト

■ 検索条件

申込ID	<input type="text" value="42006"/>	<input type="button" value="検索"/>
申込登録日	<input type="text" value="2026/04/01"/> [日付] ~ <input type="text" value="2026/04/30"/> [日付]	
需要家名	<input type="text" value="東京電力パワーグリッド株式会社"/>	

■ 申込一覧

1-1件目表示 (1件中)

表示ページ

申込ID	申込登録日	申込状況	需要家名
42006	2026/4/2	申込受付	東京電力パワーグリッド株式会社

2.「申込 ID」「申込登録日」「需要家名」を入力する。

※どれか一つでも検索可能です。

3.「検索」を押下する。

4.申込一覧に表示された該当申込 ID を押下する。

Q5 : 申込み完了後「申込み完了メール」などの通知はあるか教えてください。

A5 : 申込み完了メールは以下のメールアドレスより通知いたします。なお、当該メールアドレスは送信専用となっておりますので、ご返信いただきましても当社からはご回答いたしかねます。

送信専用メールアドレス（返信不可） : lhtepcopg@tepcoco.jp

Q6 : 2 週間(14 日)未満で至急サービスを受けたいのですが、2 週間(14 日)未満の申込みは受付してもらえないのでしょうか。

A6 : 利用開始にあたって、各種確認や現地作業、設定等、手続きに必要な日数を考慮しておりますので、

申込日からご利用開始希望日まで2週間(14日)以上の期間をいただいております。

そのため、2週間(14日)以上の期間を空けた利用開始希望日での申込みをお願いいたします。

※年末年始等連休を挟む場合、2週間(14日)以上期間を空けていただいた場合でもご希望の利用開始時期に間に合わない可能性がありますのでご了承ください。

Q7 : サービスを終了(解約)したいのですが、申込みの方法を教えてください。

A7 : 当社ホームページ「高圧 B ルートサービスのお申込み」より、申込みをお願いいたします。なお、ご本人以外の申込みにあたっては、お客さま(需要者さま)ご本人の同意のもとでの申込みをお願いいたします。

<高圧 B ルートサービスのお申込み>

<https://www.tepco.co.jp/pg/consignment/workshop/procedure/high-pressure/pressure/index-j.html>

※入力方法はお申込み操作手順書の【廃止】をご参照ください。

Q8 : 低圧のお申込み先を教えてください。

A8 : 高圧 B ルートサービスと同様に当社ホームページ「電力メーター情報発信サービス(Bルートサービス)」より申込みをお願いいたします。

<電力メーター情報発信サービス(Bルートサービス)>

<https://www.tepco.co.jp/pg/consignment/liberalization/smartmeter-broute.html>

Q9 : 「島嶼」でも高圧 B ルートサービスの受付が可能か教えてください。

A9 : 「島嶼」の場合、高圧 B ルートサービスの提供はできません。

■ 申込み内容の入力方法について

Q 10. 新たに申込みを予定しているが、申込みにあたりアカウント登録が必要か教えてください。

A 10. 初めてお申込みされる場合、まずは申込画面より「初めてご利用になる方はこちらへ」をご選択の上、新規アカウント登録を実施いただきますようよろしくお願いいたします。

Q 11. 東京電力グループの他の申込みシステムで既に登録しているユーザ ID・パスワードでログイン可能か教えてください。

A 11. パルス提供・高圧 B ルートサービス・開閉器操作の申込みシステムとなっており、電気工事申込みの際に使用するユーザ ID・パスワードではログインはできません。
お手数をおかけしますが、パルス提供・高圧 B ルートサービス・開閉器操作申込みが初めての場合、新規アカウント登録を実施いただきますようよろしくお願いいたします。

Q 12. ユーザ ID は同じ会社で複数発行しても問題ないか教えてください。

A 12. 複数発行いただいても問題ございません。

Q 13. 新規アカウント登録を実施した際、登録したメールアドレスに「二段階認証用 URL」が届かない場合の対応について教えてください。

A 13. 新規アカウント登録の際に送付される認証メールは「lhtepcopg@tepcoco.jp」のメールアドレスから送付されますので、迷惑メールに振り分けられていないかをご確認ください。
なお、認証メールを 30 分以内に押下していただけない場合、アカウント登録が完了となりませんのでご注意ください。30 分を超過した場合は、改めて新規アカウント登録が必要となります。
送信専用メールアドレス（返信不可）：lhtepcopg@tepcoco.jp

Q 14. 過去にアカウント登録して申込みをしたことがありますが、同一アカウントでログインを実施しても「ユーザ ID、もしくはパスワードが違います。」と表示された場合の対応について教えてください。

A 14. 過去にご登録されたアカウントがある場合も、1 年以上アカウントを使用していない場合は自動でアカウントが削除される仕様となっておりますので、改めてのアカウント登録が必要となります。
また、2023 年 10 月以前にアカウント登録された方におかれましても、システムリプレイスに伴って改めてのアカウント登録が必要となります。

Q15. パスワードを忘れてしまった場合の対応について教えてください。

A15. 「パスワードを忘れてしまった」、「入力したパスワードが認識されない」といった事象が発生している場合は、当社にてパスワードを初期化いたします。

パスワード初期化をご希望の場合は、Kouatsu2023@tepcoco.jp へその旨ご連絡をお願いいたします。

当社にて状況確認のうえ、ご登録のメールアドレスへ初期パスワードを送付しますので初期パスワード受領後に再度パスワードの設定をお願いいたします。

なお、パスワードを3回連続で間違えて入力した場合はロックがかかりますので、ご注意ください。

Q16. パスワードを間違えて入力し、ロックがかかってしまった場合の対応について教えてください。

A16. 当社にてロック解除いたします。

ロック解除をご希望の場合は、Kouatsu2023@tepcoco.jp へ「登録済のユーザ ID・メールアドレス・名義・電話番号」をご記載のうえ、ロック解除をご希望される旨のご連絡をお願いいたします。

当社にて状況確認のうえ、ご登録のメールアドレスへ初期パスワードを送付しますので初期パスワード受領後に再度パスワードの設定をお願いいたします。

なお、パスワードを3回連続で間違えて入力した場合はロックがかかりますので、ご注意ください。

Q17. 登録するメールアドレスやユーザ ID・パスワードには、文字の指定や制限はあるか教えてください。

A17. ご使用可能な文字は、「半角英数字」、「@」、「.」、「-」、「_」となります。

また、「.」が連続入力されたメールアドレスや「@」直前に「.」が入力されたメールアドレスはご使用できません。

なお、迷惑メールの設定をされている場合は「@tepcoco.jp」からのメールを受信できるよう設定をお願いいたします。

Q18. メールアドレス・ユーザ ID・名前・連絡先の変更は可能か教えてください。

A18. ご登録のメールアドレス、名義、電話番号は変更が可能です。

当社にて変更を実施いたしますので、ご登録内容の変更をご希望される場合は、Kouatsu2023@tepcoco.jp へ「登録済のユーザ ID・変更前のメールアドレス・名義・電話番号」と「変更後のメールアドレス・名義・電話番号」をご連絡ください。

なお、ユーザ ID の変更はできかねますので、変更をご希望される場合は改めて新規アカウント登

録をいただきますようよろしくお願いいたします。

Q19. 供給地点特定番号・受電地点特定番号の確認方法を教えてください。

A19. ご契約されている小売電気事業者等へ供給地点特定番号（03-1011 から始まる 22 桁の番号）または、受電地点特定番号（03-1012 から始まる 22 桁の番号）のご確認をお願いいたします。

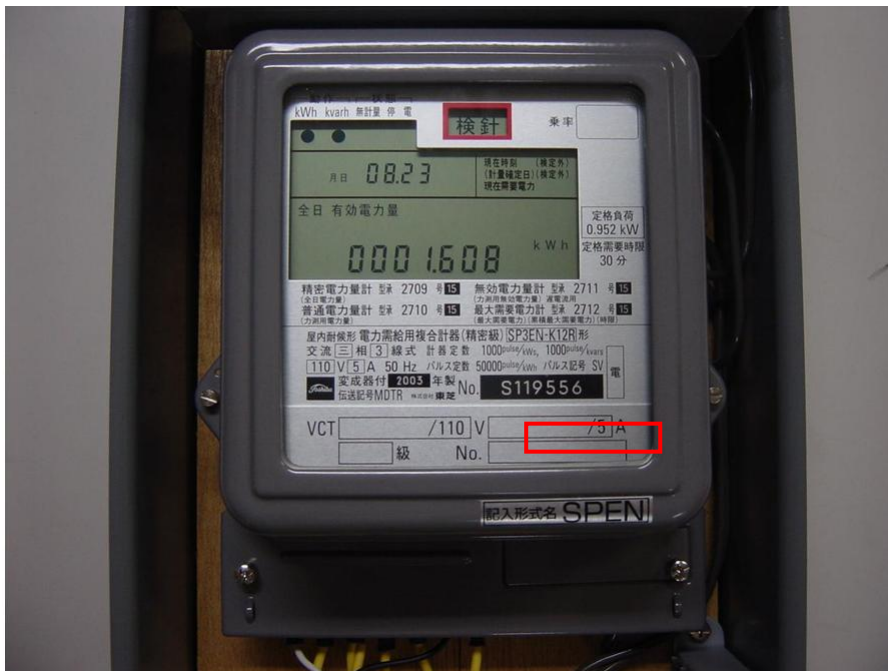
Q20. 供給地点特定番号・受電地点特定番号が発行されていない場合はどのように入力すればいいか教えてください。

A20. 新設と同時にサービス開始を希望される場合等は、供給地点特定番号や受電地点特定番号が発行されていない場合がございます。

その場合、供給地点特定番号であれば 03-1011 の後の 16 桁はすべて「0」で、受電地点特定番号であれば 03-1012 の後の 16 桁はすべて「0」で入力をお願いいたします。

Q21. 計器 ID の確認方法を教えてください。

A21. 計量器に記載されている大文字アルファベットから始まる 7 桁の番号になりますので、詳細は以下イメージ図をご参照ください。



※計量器に記載されている No. が 6 桁の場合は「入力形式名」の頭文字が計器 ID のアルファベットになります。（例：146832→F146832）



Q22. EMS 機器の交換を予定しているが、高圧Bルートサービスの申込みは必要か教えてください。

A22. お客さまにて直接交換いただいて問題ございません。

ただし、当社の通信端末に接続されているイーサネットケーブルを交換する必要がある等、東京電力パワーグリッド側の工事が必要な場合は、高圧Bルートサービスの申込みをお願いいたします。その場合は「新規申込み」にてご申請いただきますようよろしくお願いいたします。

■ 高圧 B ルートサービスについて

Q23. 高圧 B ルートサービスとは何ですか。高圧 B ルートサービスに申込みと何ができますか。

A23. 高圧 B ルートサービスとは高圧計量器の計測値を EMS（エネルギー・マネジメント・システム）機器へ発信するサービス（高圧電力メーター情報発信サービス）となります。

高圧 B ルートサービスに申込みいただくと、高圧計量器の計測値を EMS 機器へ発信し、機器制御等への利用が可能となります。

なお、EMS 機器等の具体的な機能は、機種によって異なりますので、EMS メーカーへご確認ください。

※ 当社ではデータ送信までを実施しております。

Q24. 高圧電力メーター情報発信サービスとはどのようなものですか。

A24. 新型通信端末（通称：高圧端末）と接続した高圧計量器で計測したデータ（指示数等）をお客さまの EMS（エネルギー・マネジメント・システム）機器に向けて発信するサービスです。

高圧端末から送配電事業者へ計測したデータが連携されるルートは A ルート、高圧端末からお客さまの EMS 機器へ計測したデータが連携されるルートは B ルートとなりますため、B ルートサービスと呼んでいます。

Q25. 利用料はいくらですか。

A25. 高圧 B ルートサービスの申込みおよびご利用いただくことは無償です。

なお、EMS 機器等の購入や設置等に要する費用はお客さまのご負担となりますので、ご承知おきください。

Q26. EMS 機器とは何ですか。

A26. 高圧 B ルートサービスに対応した高圧端末から発信したデータを受信することが可能な SMA 認証を取得したエネルギーマネジメントシステム等の機器で、エネルギーマネジメントシステムの頭文字をとって EMS（イーエムエス）機器と呼ばれています。

ご利用場所の違いにより FEMS（フェムス／フェムズ）や BEMS（ベムス／ベムズ）などと呼ばれることもございます。

Q27. EMS 機器はどこで購入すればいいか教えてください。

A27. 高圧 B ルートサービスのご利用にあたっては、本サービスに対応した EMS 機器をご用意いただく必要がありますので、詳しい販売先は、EMS 機器メーカーへの問い合わせをお願いいたします。

なお、高圧 B ルートサービスに対応した EMS 機器は、「一般社団法人エコネットコンソーシアム」のホームページに掲載されておりますので、ご承知おきください。

<一般社団法人エコネットコンソーシアム>

<http://echonet.jp/>

Q28. EMS 機器がデータを受信しないが、どのようにすればいいか教えてください。

A28. お客さまにて EMS 機器等やイーサネットケーブルの接続状況をご確認いただき、EMS メーカーへお問い合わせをお願いいたします。

Q29. 高圧端末と接続した高圧計量器で計測したデータ自体が届いていないが、どのようにすればいいか教えてください。

A29. お客さまにて EMS 機器等やイーサネットケーブル、その他周辺の配線の接続状況をご確認いただき、改善されない場合は当社ホームページ「高圧 B ルートサービスのお申込み」より申込みをお願いいたします。

<高圧 B ルートサービスのお申込み>

<https://www.tepco.co.jp/pg/consignment/workshop/procedure/high-pressure/pressure/index-j.html>

※入力方法はお申込み操作手順書の「活性化」をご参照ください。

Q30. 「高圧 B ルートサービス」と「パルス提供」の違いを教えてください。

A30. 高圧 B ルートサービスは、計量器が保有する使用電力量等のデジタルデータを提供するものです。パルス提供は、計量器から電力量に比例して発生する電气的パルスを提供するものです。

Q31. 通信端末が「光通信」でも高圧 B ルートサービスの受付が可能か教えてください。

A31. 「光通信」の場合、高圧 B ルートサービスの提供はできません。

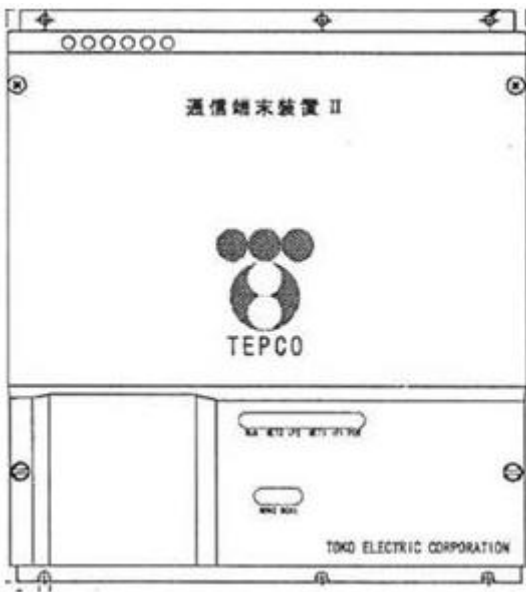
Q32. 通信端末が「光通信」かはどのように確認できるか教えてください。

A32. 計量器の周辺に以下どちらかの画像のような箱がある場合は「光通信」になります。

[1]



[2]



以上