

## 1.7 1～4号機の滞留水<sup>\*</sup>とサブドレンの運転管理について

1～4号機のタービン建屋等には、原子炉への注水、雨水の浸入、地下水の浸透等により、滞留水が増加している状況にある。そのため、滞留水移送装置にてタービン建屋等にある滞留水を汚染水処理設備のあるプロセス主建屋、雑固体廃棄物減容処理建屋へ移送することにより、水位調整を行っている。

また、1～4号機のタービン建屋等への地下水の浸透を減少させるため、サブドレン集水設備を稼働させており、サブドレン水位を段階的に低下させている。

一方、本実施計画「Ⅲ第1編第26条（建屋に貯留する滞留水）」の表26-2では、各建屋からの滞留水の漏えいを防止するために、滞留水水位が建屋近傍のサブドレン水位より低く保つことを運転上の制限として定めていることから、サブドレン水位を低下させつつ、当該事項を満足させるため、滞留水とサブドレンの運転管理を次の通り実施する。

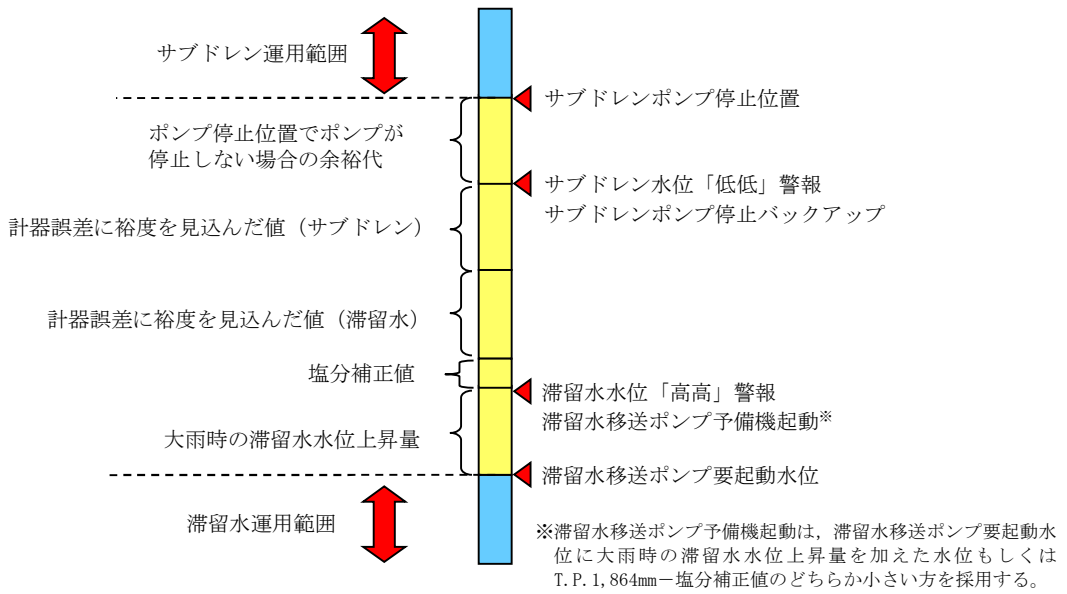
※本章実施計画「Ⅲ第3編1.7 1～4号機の滞留水とサブドレンの運転管理について」における「滞留水」とは、特に定めがない場合、本実施計画「Ⅲ第1編第11条（構成及び定義）」に定める建屋に貯留する滞留水をいう。

### 1.7.1 滞留水とサブドレンの水位管理について

滞留水とサブドレンの水位管理において、滞留水は建屋毎に滞留水移送ポンプ要起動水位を定め<sup>\*</sup>、滞留水移送ポンプ予備機起動は滞留水移送ポンプ要起動水位に200mmを加えた水位もしくはT.P.1,864mm－各建屋内滞留水の塩分濃度による比重を考慮した補正值（以下、「塩分補正值」という。）のどちらか小さい方に設定して運転を行う。サブドレンは、ポンプ停止位置を滞留水移送ポンプ要起動水位に800mm+塩分補正值を加えた水位以上に、サブドレンポンプ停止バックアップ位置は滞留水移送ポンプ要起動水位に600mm+塩分補正值を加えた水位以上に設定して運転を行う。水位の設定は建屋内外の水位比較範囲（図-2参照）に従い、建屋毎に定めるものの、全サブドレンのサブドレンポンプ停止バックアップ位置の最小値が、全建屋の滞留水移送ポンプ予備機起動の最大値より高くなるよう設定し、建屋間の水位の設定は極力差をつけないよう運用する。また、2つ以上の建屋と比較するサブドレンで、建屋間で水位の設定が異なる場合は、滞留水移送ポンプ要起動水位が高い方の水位の設定を採用する。ただし、今後の建屋水位低下や連通部の位置関係から、局所的に水位調整が出来なくなるエリアが発生することも想定されるため、このような状態変化に伴って滞留水移送装置にてエリア水抜きが困難となるエリア（水位調整不可能なエリア）については、個別に対応を行う。

また、滞留水とサブドレンの水位差が減少してきた場合に備え、滞留水とサブドレンの水位差（各建屋における滞留水の最高水位と当該建屋近傍のサブドレンの最低水位の差）の運用目標値を定め、当該水位差以下となった場合には警報を発報し、ただちに水位差を広げる措置を講じる。水位差の運用目標値は、滞留水水位計およびサブドレン水位計の計器誤差に裕度を見込んだ値に余裕をもって、450mm+塩分補正值以上に設定する。

※滞留水移送ポンプ要起動水位を定める際には、制御用水位計だけでなく、監視用水位計も考慮し、各設置エリアの床面より高く設定する。



	設定の考え方	設定値
サブドレン	ポンプ停止位置でポンプが停止しない場合の余裕代	+200mm
	水位計の計器誤差に余裕を見込んだ値	+200mm
滞留水	水位計の計器誤差に余裕を見込んだ値	+200mm
	塩分補正值	—※
	大雨時の滞留水水位上昇量	+200mm

※各建屋の塩分濃度のサンプリング結果に基づき設定

図-1 滞留水とサブドレンの水位管理

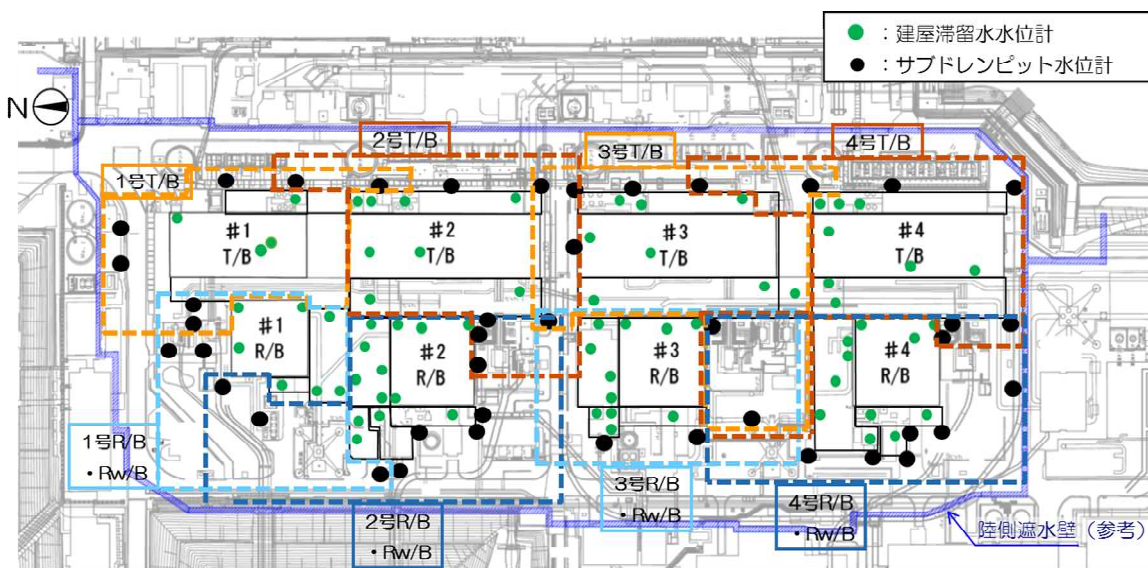


図-2 建屋内外の水位比較範囲

1.7.2 警報発生時の対応フロー

滞留水移送装置およびサブドレン集水設備の警報発生時は、図-3、図-4のフローに基づき、対応を行う。

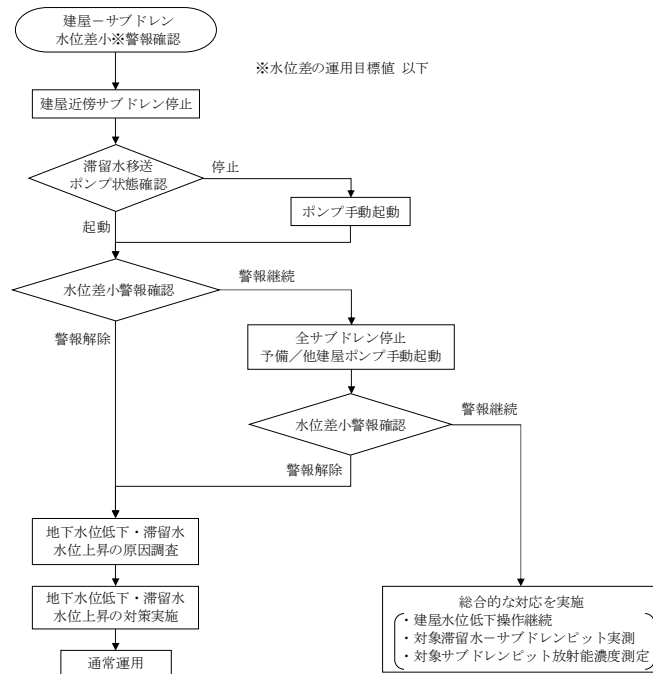
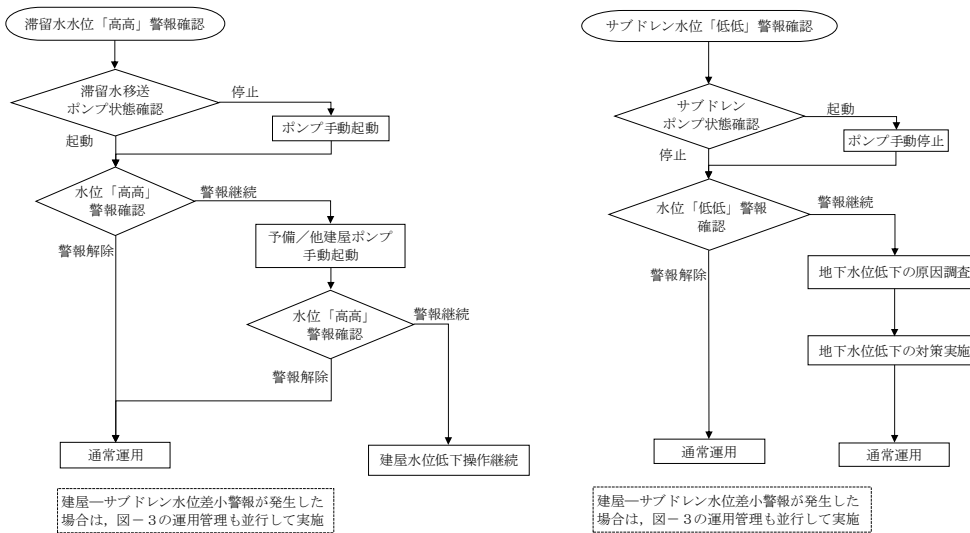


図-3 滞留水とサブドレンとの水位差に関する運用方法



(a) 滞留水

(b) サブドレン

図-4 滞留水とサブドレンの水位に関する運用方法

### 1.7.3 滞留水移送ポンプ要起動水位およびサブドレン稼働水位の設定

- (1) 滞留水移送ポンプ要起動水位を低下させる場合は、事前に滞留水水位が新たに定めようとする滞留水移送ポンプ要起動水位以下であることを確認した後、滞留水移送ポンプ要起動水位を低下させる。ただし、低下後の水位が未経験な水位の場合は、低下させた水位で維持出来ることを、一定期間（2, 3日程度）確認した後、滞留水移送ポンプ要起動水位を低下させる。その後、サブドレンと滞留水の水位差<sup>\*</sup>が確保できること、滞留水の移送先の受け入れ容量が十分であることが確認できれば、滞留水の流出リスクがないと判断し、サブドレンと滞留水の水位差<sup>\*</sup>を維持しつつ、サブドレンポンプ停止位置を変更する。
- (2) 滞留水移送ポンプ要起動水位は通常時は T. P. 1, 664mm－塩分補正值以下に定めて運用するが、地下水流入抑制効果やタンク建設状況、降雨による一時的な流入量増加によって、建屋への流入量がタンク容量を逼迫させる恐れがある場合に、滞留水水位「高高」警報が発報しない水位（T. P. 1, 864mm－塩分補正值未満）を上限として、滞留水移送ポンプ要起動水位を上げる。このような場合においても、各建屋近傍のサブドレンとの水位差<sup>\*</sup>を維持するよう水位管理を行う。

※サブドレン水位がポンプ停止位置を上回り、汲み上げ可能なサブドレン（稼働サブドレン）は 800mm＋塩分補正值 以上水位差を確保するものとし、サブドレン水位がポンプ停止位置を下回り、汲み上げ不可能なサブドレン（非稼働サブドレン）は 450mm＋塩分補正值 以上水位差を確保する。

### 1.7.4 排水完了エリアに貯留する残水等の水位管理について

- (1) 排水完了エリアに貯留する残水は、水位が安定していること等を確認出来た範囲内で水位管理するための運用目標値を図－5に従って定め、適切な頻度で水位監視を行う。排水完了エリアに貯留する残水とは、建屋に貯留する滞留水と水位が連動しておらず、滞留水を排水可能限界レベルまで排水し、水位計測が困難<sup>\*</sup>となるエリアを示す。当該エリアにおいて、雨水の浸入、地下水の浸透等が運用目標値以下で発生した場合は(2)に準じた排水を適宜実施する。当該エリアの水位が運用目標値を超えた場合は速やかに排水を実施するとともに、水位が運用目標値を下回るまでは日々の水位監視を行う。また、水位の安定が確認出来ない場合は、排水可能限界レベルまで排水を継続する。  
建屋に貯留する滞留水のうち滞留水移送装置での水位調整が不可能なエリアにおいて、サブドレン水位より高い水位が確認された場合は、原則可能な限り排水を実施する。

水位安定エリアに貯留する滞留水において、水位が基準値及び当該建屋近傍のサブドレン水の水位をともに超えた場合は速やかに排水を実施するとともに、水位が基準値及び当該建屋近傍のサブドレン水の水位のいずれかを下回るまでは日々の水位監視を行う。

※概ね 20mm 以下の残水があるエリアについては、水位計測が困難となるエリアとみなす。

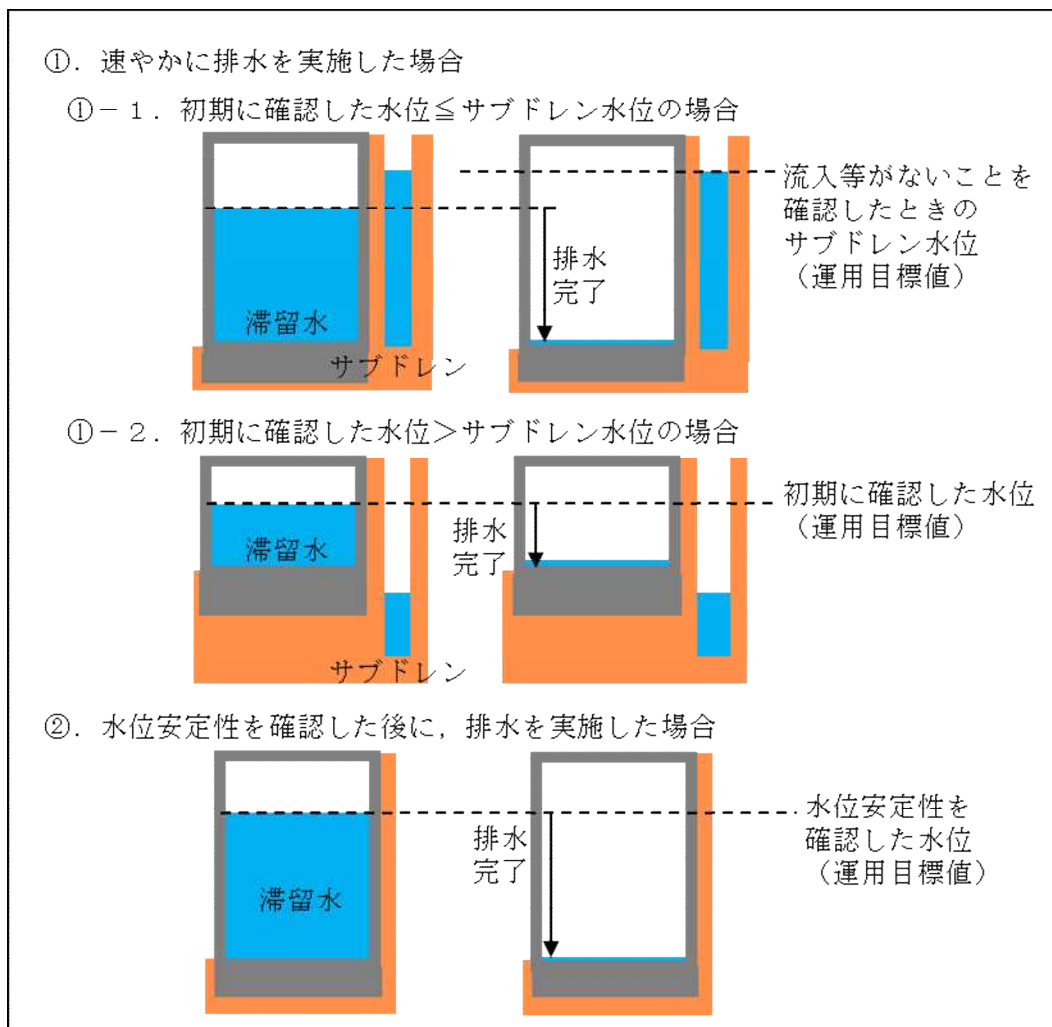


図-5 運用目標値の設定根拠

(2) 建屋に貯留する滞留水のうち、滞留水移送装置での水位調整が不可能なエリアの滞留水において、サブドレン水位より低い場合は、必要に応じて一時的な排水を実施する。

排水は、滞留水移送装置での水位調整が可能なエリアに排水が可能な方法とし、排水ポンプ、移送ホース等で構成した排水ラインで行う。排水作業前には、移送先の水位状況から、必要に応じて事前に移送先の水位を低下させる措置を行う。排水作業は、当該エリア及び移送先の水位状況を確認しながら段階的に水位を低下させ、必要に応じて移送中に移送先の水位を低下させる措置を行い、排水可能な水位の下限まで排水したことを確認し完了とする。作業完了後、構成した排水ラインを撤去する等の措置を行う。排水ラインの撤去により発生する瓦礫類は表面線量率に応じて定められた屋外の一時保管エリアへ搬入する。発生する瓦礫類の見込量を表-1に示す。

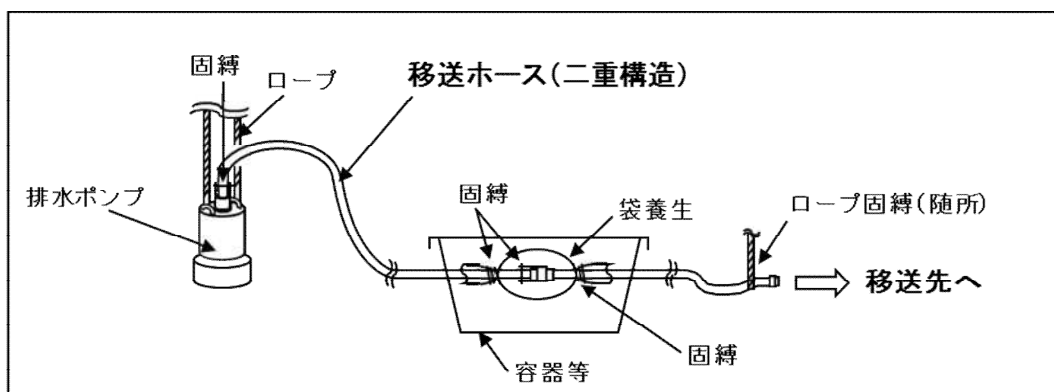
排水時の漏えいの発生を防止するため、移送ホースは二重構造とするとともに、移送ホースの接続部を固縛することにより接続部が外れない処置を実施する。また、漏

えい水の拡大を防止するため、移送ホースの接続部を袋で養生すること及び接続部の下に漏えい水を受ける容器等を設置する（図－6）。屋外の土壌の上に移送ホース等を敷設する場合は、損傷防止対策としてチガヤ対策シートを使用する。

原則として雨天時等の漏えい発生時発見が困難な状況においては、排水を中止する。

排水作業前には、ろ過水等による排水ラインへの通水により漏えい確認を行う。また、万一の漏えいを考慮し、排水時の現場の目視確認（カメラによる遠隔での確認も含む）もしくは漏えい検知器により漏えいの検知を常時行い、漏えいが確認された場合は速やかに排水ポンプを停止させる措置を行う。屋外に排水ラインを敷設する場合は、漏えいを検知したら直ちに排水ポンプを停止できるように、作業員を配置する。屋外の排水ラインは、図－7に示したルートとする。

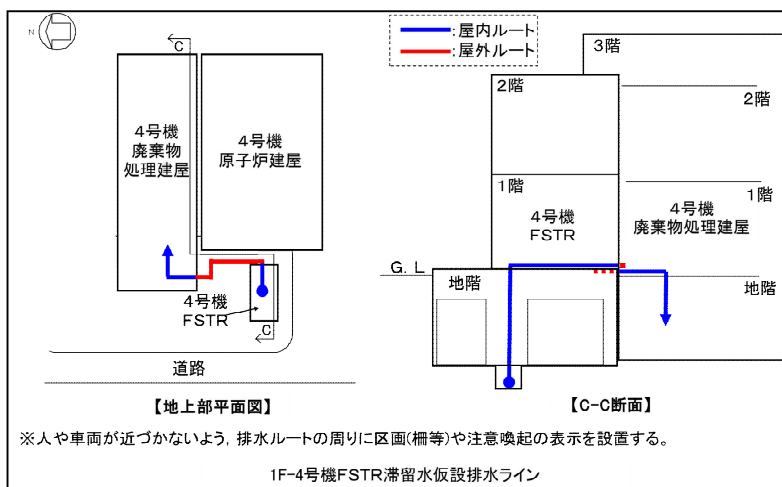
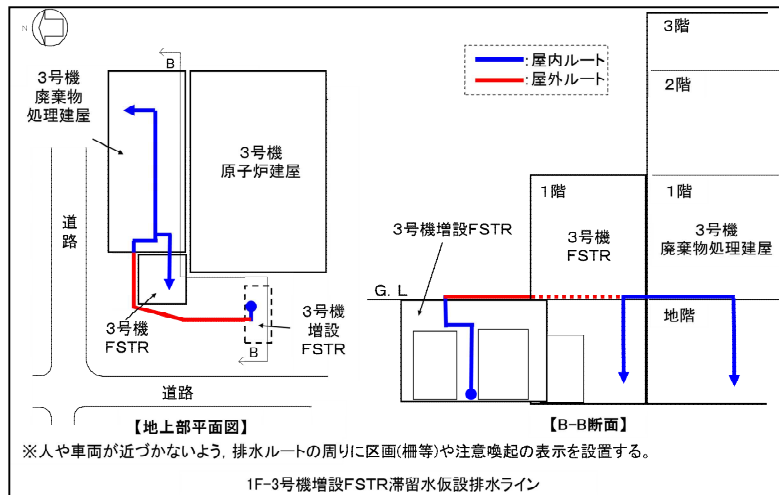
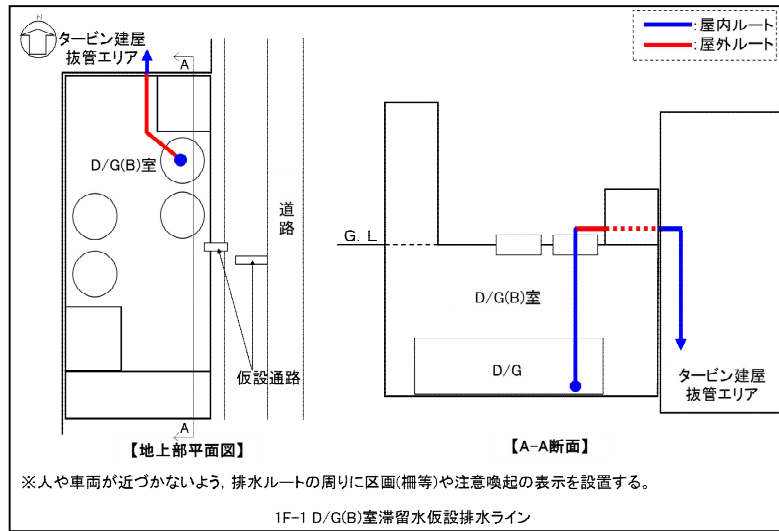
作業前に必要に応じ遮蔽等により作業エリアの線量低減対策を行うとともに、可能な限り遠隔での漏えい検知を行うことにより、作業時の被ばく低減を図る。また、排水中は不用意に人や車両が近づかないようにするため、排水ルートの周りに区画（柵等）や注意喚起の表示を設置する。



図－6 排水概要図（例）

表－1 瓦礫類発生見込量

号機	対象エリア	瓦礫類発生見込量	搬入予定の屋外の一時保管エリア
2号機	D/G (A) 室・バッチ油タンク室 消火ポンプ室	13m <sup>3</sup>	受入目安表面線量率 1mSv/h 以下 (X1、W1、W2 エリア)
3号機	D/G (A) 室・バッチ油タンク室 消火ポンプ室・T/B 地下階北東廊下		
4号機	D/G (A) 室・バッチ油タンク室		



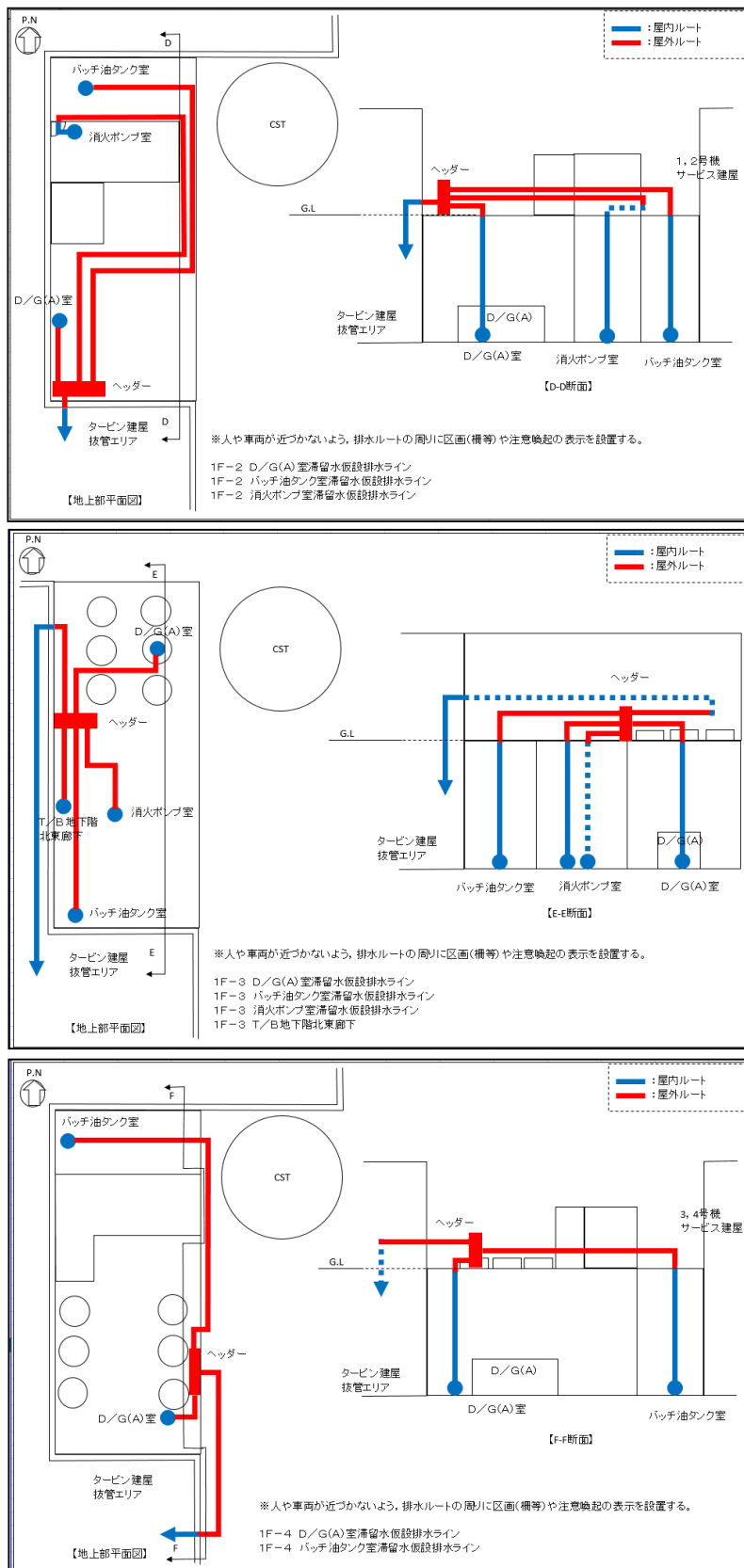
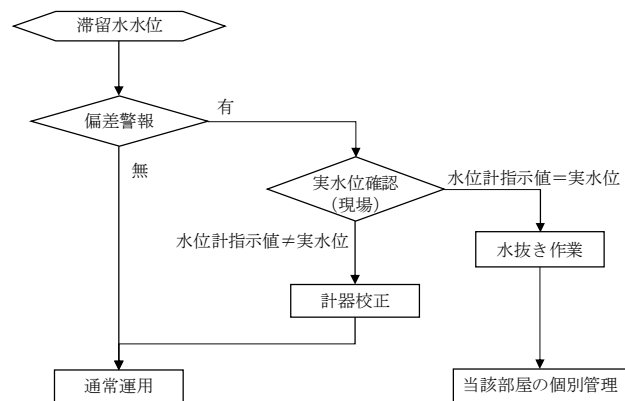


図-7 屋外排水ライン概略図



### 1.7.5 その他の管理

- (1) 滞留水の水位監視に問題ないことを確認するため、全ての滞留水水位計について適切な頻度で点検等を実施し、計器誤差に裕度を見込んだ値を超えないように管理する。
- (2) 滞留水移送装置の監視用水位計設置箇所（滞留水移送装置での水位調整が不可能なエリアを除く）のうち、制御用水位計設置箇所と比較し偏差が確認された場合は、建屋内水位偏差管理フロー（図－8）に基づき対応を行う。



図－8 建屋内水位偏差管理フロー