

第1編

(1号炉, 2号炉, 3号炉及び4号炉に係る保安措置)

第3章 体制及び評価

第1節 保安管理体制

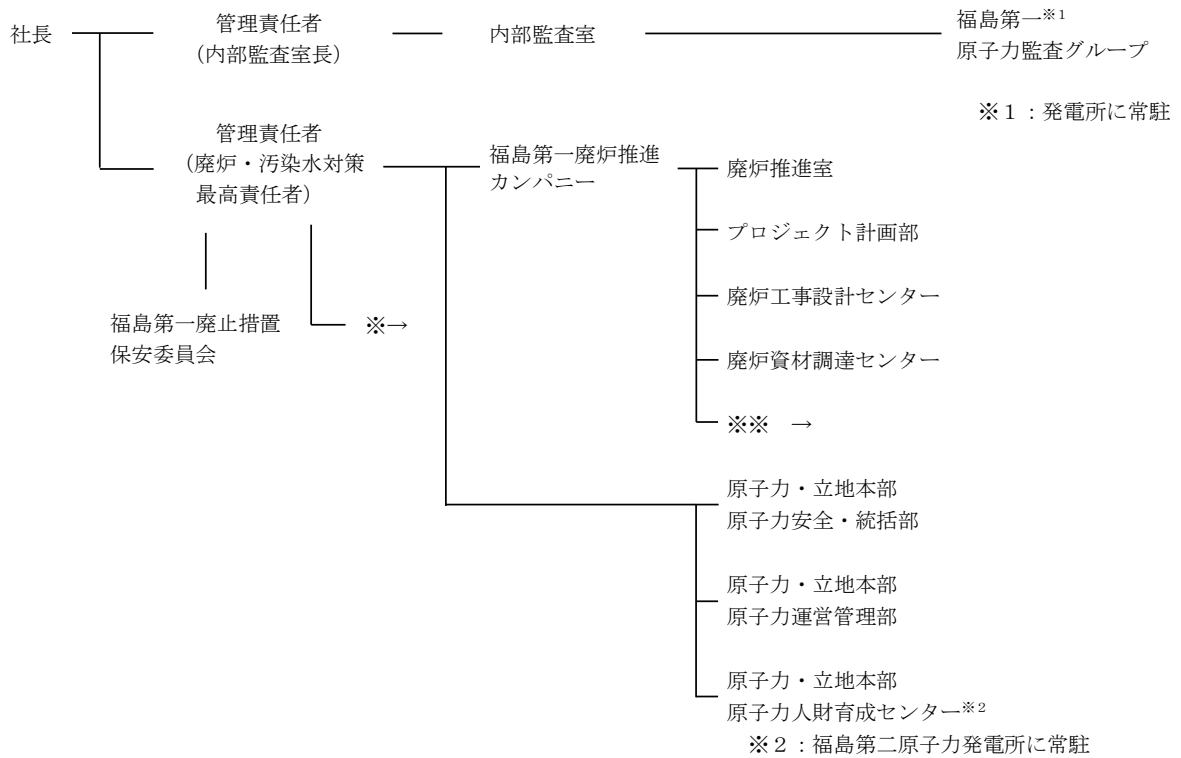
(保安に関する組織)

第4条

発電所の保安に関する組織は、図4のとおりとする。

図4

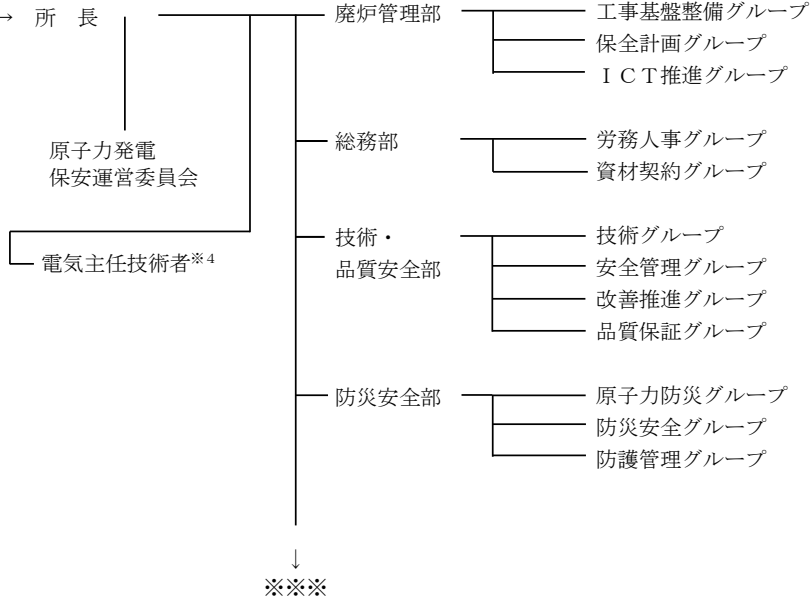
【本社】

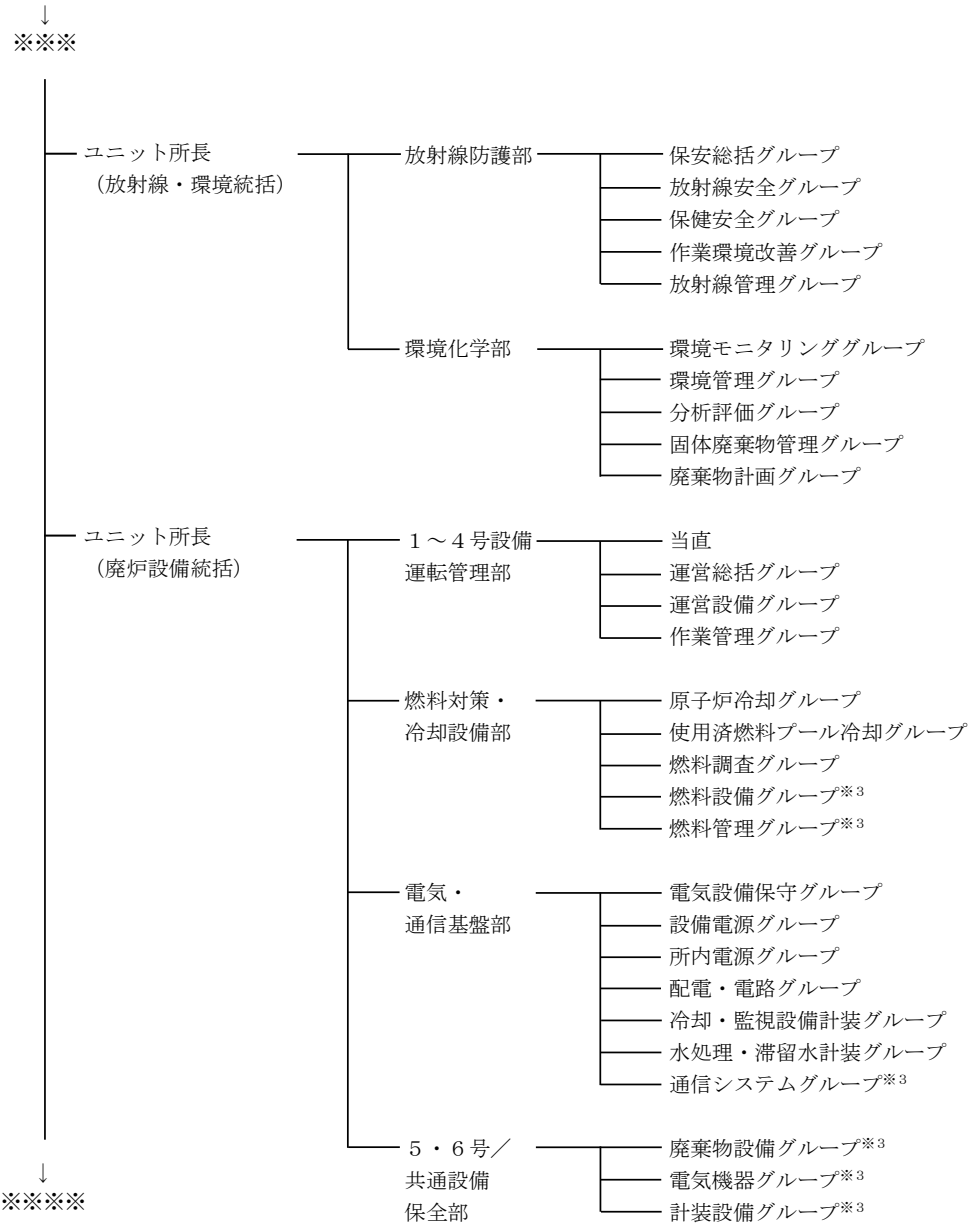


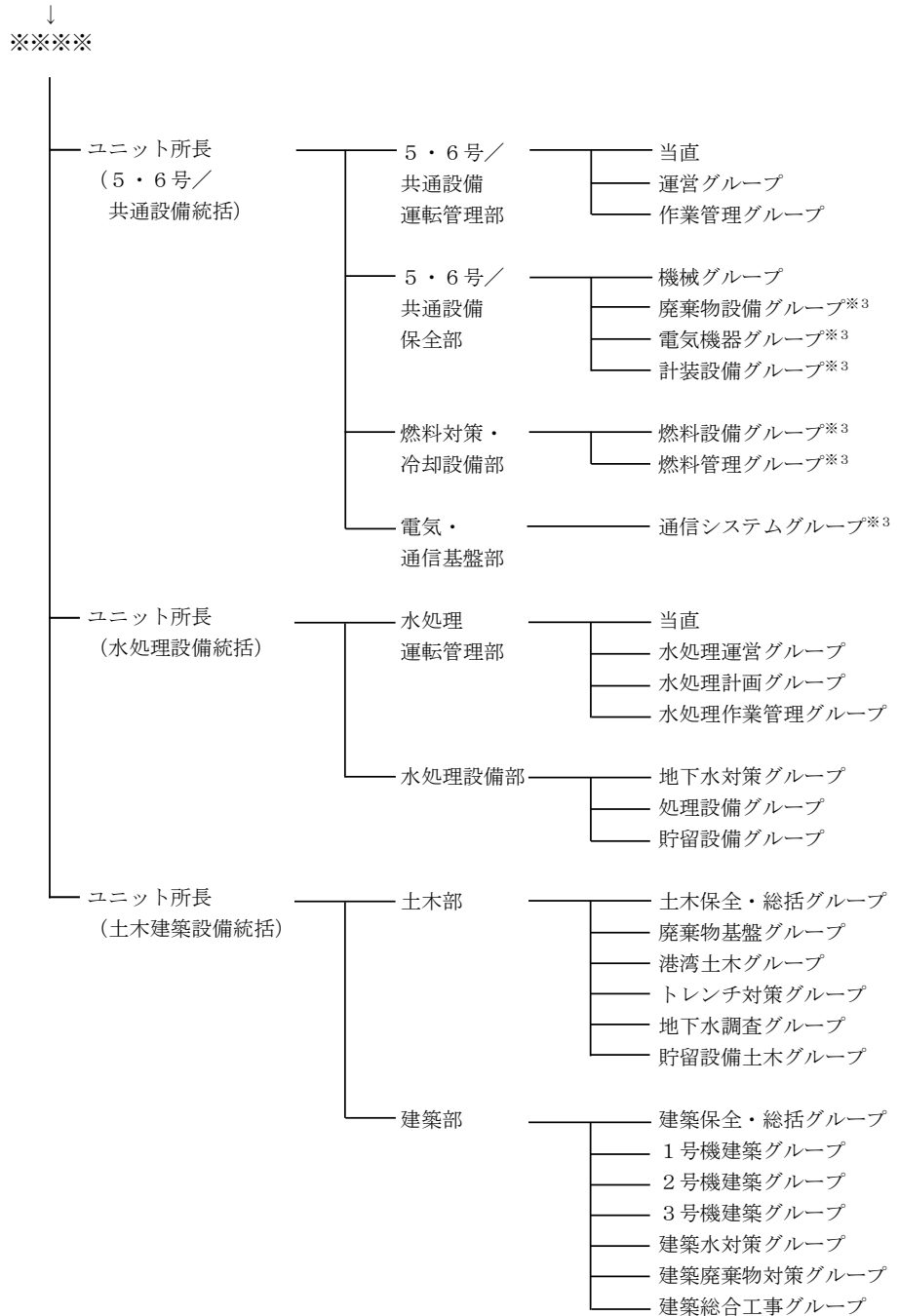
【福島第一原子力発電所】

※ → 原子炉主任技術者※⁴

※※→ 所 長







※3：それぞれ1グループで1～6号炉を所管する。

※4：原子炉主任技術者及び電気主任技術者を総称して「主任技術者」という。

(保安に関する職務)

第5条

保安に関する職務のうち、本社組織の職務は次のとおり。

- (1) 社長は、トップマネジメントとして、管理責任者を指揮し、品質マネジメントシステムの構築、実施、維持、改善に関して、保安活動を統轄するとともに、関係法令及び保安規定の遵守の意識を定着させるための活動並びに安全文化の醸成活動を統轄する。また、保安に関する組織(原子炉主任技術者を含む。)から適宜報告を求め、「DA-51-11 トラブル等の報告マニュアル」に基づき、原子力安全を最優先し必要な指示を行う。
- (2) 内部監査室長は、管理責任者として、品質保証活動に関わる監査を統括管理する。また、関係法令及び保安規定の遵守の意識を定着させるための活動並びに安全文化の醸成活動を統括する(内部監査室に限る。)
- (3) 福島第一原子力監査グループは、品質保証活動の監査を行う。
- (4) 廃炉・汚染水対策最高責任者は、管理責任者として、廃炉推進室、プロジェクト計画部、廃炉工事設計センター、廃炉資材調達センター、原子力安全・統括部、原子力運営管理部、原子力人材育成センターの長及び所長を指導監督し、廃炉・汚染水処理業務を統括する。また、関係法令及び保安規定の遵守の意識を定着させるための活動並びに安全文化の醸成活動を統括する(内部監査室を除く。)
- (5) 廃炉推進室は、管理責任者を補佐し、福島第一廃炉推進カンパニーにおける要員の計画、管理に関する業務を行う。
- (6) プロジェクト計画部は、福島第一原子力発電所の中長期対策の計画策定、総括管理及び技術検討に関する業務並びに実施計画の策定及び見直しに関する業務を行う。
- (7) 廃炉工事設計センターは、廃炉・汚染水処理に関わる設備の設計管理に関する業務(プロジェクト計画部所管業務を除く。)を行う。
- (8) 廃炉資材調達センターは、調達先の評価・選定に関する業務を行う。
- (9) 原子力安全・統括部は、福島第一廃炉推進カンパニーにおける安全・品質の管理に関する業務を行う。
- (10) 原子力運営管理部は、福島第一原子力発電所の運転に関する業務(プロジェクト計画部所管業務を除く。)を行う。
- (11) 原子力人材育成センターは、保安教育及びその他必要な教育の総括に関する業務を行う。

2. 保安に関する職務のうち、発電所組織の職務は次のとおり。

- (1) 所長は、廃炉・汚染水対策最高責任者を補佐し、発電所における保安に関する業務を統括し、その際には主任技術者の意見を尊重する。
- (2) 工事基盤整備グループは、安全確保設備等(「安全確保設備等」の定義は第11条による。以下、本条において同じ。)のうち、廃炉プロジェクトの工程・レイアウト管

理に関する業務を行う。

- (3) 保全計画グループは、安全確保設備等並びに5号炉及び6号炉に係る原子炉施設の設備診断（振動・赤外線等）、点検結果の評価及び原子炉施設の保守の総括に関する業務を行う。
- (4) ICT推進グループは、情報システム設備の保守管理に関する業務を行う。
- (5) 労務人事グループは、要員の計画・管理に関する業務を行う。
- (6) 資材契約グループは、調達に関する業務を行う。
- (7) 技術グループは、安全確保設備等並びに5号炉及び6号炉に係る原子炉施設の運転に関する業務（当直長（1～4号設備運転管理部及び5・6号／共通設備運転管理部）以外の各GMが運用する業務を除く。）の支援及び情報連絡並びに原子力技術の総括に関する業務を行う。
- (8) 安全管理グループは、保安管理及び原子炉安全の総括（安全評価を含む。）に関する業務を行う。
- (9) 改善推進グループは、不適合管理及び改善活動全般に関する業務を行う。
- (10) 品質保証グループは、品質保証体系の総括、品質の管理及び原子力保安検査に関する業務を行う。
- (11) 原子力防災グループは、原子力防災の総括及び緊急時対応の訓練計画・実施に関する業務を行う。
- (12) 防災安全グループは、防災安全の総括及び初期消火活動のための体制の整備に関する業務並びに安全確保設備等の運用に関する業務を行う。
- (13) 防護管理グループは、周辺監視区域及び保全区域の管理に関する業務並びに安全確保設備等の運用に関する業務を行う。
- (14) 保安総括グループは、安全確保設備等のうち、放射線管理の総括、放射線防護に係る装備品の管理及び計測器の管理（環境モニタリンググループ、分析評価グループ、計装設備グループ及び冷却・監視設備計装グループが所管する業務を除く。）に関する業務を行う。
- (15) 放射線安全グループは、安全確保設備等のうち、出入管理及び放射線防護教育に関する業務を行う。
- (16) 保健安全グループは、安全確保設備等のうち、個人線量管理、管理区域入域許可等の管理及び放射線従事者登録に関する業務を行う。
- (17) 作業環境改善グループは、安全確保設備等のうち、構内施設（免震重要棟など）の放射線測定及び構内除染推進に関する業務を行う。
- (18) 放射線管理グループは、安全確保設備等の放射線管理に関する業務（作業環境改善グループ所管業務を除く。）を行う。
- (19) 環境モニタリンググループは、安全確保設備等のうち、環境化学、環境モニタリング及び廃棄物管理の総括、発電所内外の陸域・沖合海域のモニタリング（環境管理

グループ所管業務を除く。)並びにモニタリングに関する設備の管理に関する業務を行う。

- (20) 環境管理グループは、安全確保設備等のうち、液体廃棄物等の排水管理、1～4号炉等からの気体廃棄物の放出測定管理及び5・6号炉からの放射性気体廃棄物の放出管理並びに発電所内外の海域(港湾内、沿岸)のモニタリングに関する業務を行う。
- (21) 分析評価グループは、安全確保設備等のうち、分析施設の運用管理、放射能・化学分析機器の管理、1～6号炉使用済燃料プール及び使用済燃料共用プールの水質管理並びに分析・データ評価に関する業務を行う。
- (22) 固体廃棄物管理グループは、安全確保設備等のうち、作業で発生した放射性固体廃棄物の管理及び固体廃棄物貯蔵庫管理に関する業務を行う。
- (23) 廃棄物計画グループは、安全確保設備等のうち、放射性固体廃棄物貯蔵庫、瓦礫類の一時保管施設及び減容施設に関する技術検討並びに当該廃棄物関連施設における廃棄物の処理計画及び運用方法の検討に関する業務を行う。また、放射性物質分析・研究施設第1棟の運用管理に関する業務を行う。
- (24) 当直(1～4号設備運転管理部)は、安全確保設備等の運転、監視及び巡視点検に関する業務(当直長(1～4号設備運転管理部)以外の各GMが運用する業務並びに運営設備グループ及び作業管理グループ(1～4号設備運転管理部)所管業務を除く。)を行う。
- (25) 運営総括グループは、安全確保設備等の運営の総括及び手順書マニュアルに関する業務(当直長(1～4号設備運転管理部)以外の各GMが運用する業務を除く。)を行う。
- (26) 運営設備グループは、安全確保設備等の管理用消耗品の管理、委託・工事管理及び設備管理に関する業務(当直長(1～4号設備運転管理部)以外の各GMが運用する業務を除く。)を行う。
- (27) 作業管理グループ(1～4号設備運転管理部)は、安全確保設備等の運転に関する業務(当直長(1～4号設備運転管理部)以外の各GMが運用する業務を除く。)のうち、保守作業の管理に関する業務(当直所管業務を除く。)を行う。
- (28) 原子炉冷却グループは、安全確保設備等のうち、原子炉注水設備及びほう酸水注入設備の保守管理並びに窒素ガス封入設備の巡視点検及び保守管理並びに水貯蔵タンクの水質管理並びに原子炉冷却用消防車の運用及び保守管理に関する業務を行う。
- (29) 使用済燃料プール冷却グループは、安全確保設備等のうち、原子炉格納容器ガス管理設備及び使用済燃料プール冷却設備の保守管理並びに使用済燃料プールの水質管理並びに使用済燃料プール用消防車及びコンクリートポンプ車の運用及び保守管理に関する業務を行う。
- (30) 燃料調査グループは、安全確保設備等のうち、原子炉格納容器の内部調査、原子炉

格納容器の補修，他グループに属さない遠隔無人化装置の管理運営，建屋内除染・空気浄化等被ばく低減策の実施及び構内除染計画の取り纏めに関する業務を行う。

- (31) 燃料設備グループは，原子炉建屋カバー・コンテナの機械設備関係の工事に関する業務を行う。
- (32) 燃料管理グループは，1～6号炉使用済燃料プール，使用済燃料共用プール及び使用済燃料乾式キャスク仮保管設備における燃料の管理（当直所管業務を除く。）並びに使用済燃料共用プール設備の復旧及び使用済燃料共用プール用消防車の運用及び保守管理に関する業務並びに安全確保設備等の運用に関する業務を行う。
- (33) 電気設備保守グループは，安全確保設備等のうち，電気設備（電気機器グループ所管業務を除く。）及び免震重要棟電気設備室内の電気設備の保守管理並びに電源車の運用及び保守管理並びに電気設備の設備計画に関する業務を行う。
- (34) 設備電源グループは，安全確保設備等のうち，設備電源の新設及び増設工事に関する業務を行う。
- (35) 所内電源グループは，安全確保設備等のうち，所内電源設備及び開閉所の新設及び増設工事に関する業務を行う。
- (36) 配電・電路グループは，安全確保設備等のうち，構内配電線設備の新設，増設及び保守管理並びに電路設置に関する業務を行う。
- (37) 冷却・監視設備計装グループは，安全確保設備等のうち，冷却設備及び集中遠隔監視等に係る計装設備に関する業務を行う。
- (38) 水処理・滞留水計装グループは，安全確保設備等のうち，水処理設備等に係る計装設備に関する業務を行う。
- (39) 通信システムグループは，通信設備の保守管理に関する業務を行う。
- (40) 当直（5・6号／共通設備運転管理部）は，5号炉及び6号炉に係る原子炉施設の運転に関する業務（運営グループ及び作業管理グループ（5・6号／共通設備運転管理部）所管業務を除く。）及び燃料取扱いに関する業務を行う。
- (41) 運営グループは，5号炉及び6号炉に係る原子炉施設の運用管理に関する業務（当直所管業務を除く。）並びに安全確保設備等のうち，雑固体廃棄物焼却設備の運用管理に関する業務を行う。
- (42) 作業管理グループ（5・6号／共通設備運転管理部）は，5号炉及び6号炉に係る原子炉施設の運転に関する業務のうち保守作業の管理に関する業務（当直所管業務を除く。）を行う。
- (43) 機械グループは，5号炉及び6号炉に係る原子炉施設のうち機械設備に係る保守管理並びに5・6号炉冷却用及び使用済燃料プール用消防車の運用及び保守管理に関する業務を行う。
- (44) 廃棄物設備グループは，5号炉及び6号炉の廃棄物処理設備並びに廃棄物集中処理建屋内設備及びサイトバンクの機械設備に係る保守管理に関する業務並びに安全確

保設備等のうち、使用済燃料共用プール設備及び雑固体廃棄物焼却設備に係る機械設備の保守管理に関する業務を行う。

- (45) 電気機器グループは、5号炉及び6号炉に係る原子炉施設並びに廃棄物処理設備、廃棄物集中処理建屋内設備及びサイトバンカのうち、電気設備に係る保守管理に関する業務並びに安全確保設備等のうち使用済燃料共用プール設備及び雑固体廃棄物焼却設備に係る電気設備の保守管理に関する業務を行う。
- (46) 計装設備グループは、5号炉及び6号炉に係る原子炉施設並びに廃棄物処理設備、廃棄物集中処理建屋内設備及びサイトバンカのうち、計装設備に係る保守管理に関する業務並びに安全確保設備等のうち使用済燃料共用プール設備及び雑固体廃棄物焼却設備に係る計装設備の保守管理に関する業務を行う。
- (47) 当直（水処理運転管理部）は、安全確保設備等のうち、汚染水処理設備等（汚染水処理設備、貯留設備及び関連設備）及びサブドレン他水処理施設（土木設備を除く。）の運転、監視及び巡視点検に関する業務を行う。
- (48) 水処理運営グループは、水処理運営の総括及び手順書マニュアルに関する業務を行う。
- (49) 水処理計画グループは、安全確保設備等のうち、汚染水及び滞留水の移送、処理及び貯留の計画に関する業務を行う。
- (50) 水処理作業管理グループは、安全確保設備等の運転に関する業務（当直長（水処理運転管理部）が運用する業務）のうち、保守作業の管理に関する業務（当直所管業務を除く。）を行う。
- (51) 地下水対策グループは、安全確保設備等のうち、滞留水移送装置の保守管理並びにサブドレン他水処理施設（土木・建築設備を除く。）の設置及び保守管理並びに凍土遮水壁（機械設備）の設置、運転管理及び保守管理に関する業務を行う。
- (52) 処理設備グループは、安全確保設備等のうち、汚染水処理過程で発生する廃棄物の貯蔵及び廃棄物貯蔵施設の建設並びに汚染水処理設備の保守管理に関する業務を行う。
- (53) 貯留設備グループは、安全確保設備等のうち、汚染水処理設備等の貯留設備の建設及び保守管理に関する業務を行う。
- (54) 土木保全・総括グループは、構内共通土木設備及び5・6号炉（土木設備）の保守管理並びに廃炉に関わる土木関連業務を行う。
- (55) 廃棄物基盤グループは、安全確保設備等のうち、廃棄物処分関連設備の設置及び保守管理並びに造成工事、構内除染作業に関する業務を行う。
- (56) 港湾土木グループは、安全確保設備等のうち、海側汚染拡大防止対策及び5・6号炉海側設備に関わる土木工事に関する業務を行う。
- (57) トレンチ対策グループは、安全確保設備等のうち、トレンチの閉塞工事及び陸側汚染拡大防止対策に関する業務を行う。

- (58) 地下水調査グループは、地下水等モニタリング及び評価並びに安全確保設備等のうち、地下水流入抑制設備の設置及び保守管理に関する業務並びに地下水ドレン集水設備（土木設備）の設置、運転管理及び保守管理並びに凍土遮水壁（土木設備）の設置、運転管理及び保守管理に関する業務を行う。
- (59) 貯留設備土木グループは、安全確保設備等のうち、タンク（土木設備）の設置、運用及び保守管理並びに地下貯水槽の保守管理に関する業務を行う。
- (60) 建築保全・総括グループは、安全確保設備等のうち、1～3号炉を除く建屋・建築設備の点検・保守管理に関する業務を行う。
- (61) 1号機建築グループは、安全確保設備等のうち、1号炉原子炉建屋カバー・コンテナの建築関係の工事に関する業務を行う。
- (62) 2号機建築グループは、安全確保設備等のうち、2号炉原子炉建屋カバー・コンテナの建築関係の工事に関する業務を行う。
- (63) 3号機建築グループは、安全確保設備等のうち、3号炉及び4号炉原子炉建屋カバー・コンテナの建築関係の工事に関する業務並びに建屋内瓦礫運搬に関する業務を行う。
- (64) 建築水対策グループは、安全確保設備等のうち、サブドレン集水設備の保守管理に関する業務並びに建屋地下水対策及び建屋津波対策に関する業務を行う。
- (65) 建築廃棄物対策グループは、安全確保設備等のうち、廃棄物処理保管関連建屋工事及び保守管理に関する業務を行う。
- (66) 建築総合工事グループは、安全確保設備等のうち、他のグループに属さない建屋の建設及び既存建屋の復旧・整備工事に関する業務を行う。

3. 各職位は次のとおり、当該業務にあたる。

- (1) 本社各部長（廃炉推進室長、廃炉工事設計センター所長、廃炉資材調達センター所長及び原子力人財育成センター所長を含む。）は、廃炉・汚染水対策最高責任者を補佐し、第4条の定めのとおり、当該部が所管するグループの業務を統括管理する。
- (2) ユニット所長（放射線・環境統括）は、所長を補佐し、第4条の定めのとおり、所管する各部の業務を統括管理する。
- (3) ユニット所長（廃炉設備統括）は、所長を補佐し、第4条の定めのとおり、所管する各部の業務を統括管理する。
- (4) ユニット所長（5・6号／共通設備統括）は、所長を補佐し、第4条の定めのとおり、所管する各部の業務を統括管理する。
- (5) ユニット所長（水処理設備統括）は、所長を補佐し、第4条の定めのとおり、所管する各部の業務を統括管理する。
- (6) ユニット所長（土木建築設備統括）は、所長を補佐し、第4条の定めのとおり、所管する各部の業務を統括管理する。
- (7) 発電所各部長は、第4条の定めのとおり、当該部が所管するグループの業務を統括

管理する。

- (8) 発電所各グループマネージャー（以下「各GM」といい、当直長を含む。）は、グループ員（当直員を含む。）を指示・指導し、所管する業務を遂行するとともに、所管業務に基づき緊急時の措置、保安教育ならびに記録及び報告を行う。
- (9) グループ員（当直員を含む。）は、GMの指示・指導に従い、業務を遂行する。

(福島第一廃止措置保安委員会)

第6条

本社に福島第一廃止措置保安委員会（以下「保安委員会」という。）を設置する。

2. 保安委員会は、原子炉施設の保安に関する次の事項を審議し、確認する。ただし、あらかじめ保安委員会にて定めた事項は、原子力発電保安運営委員会にて審議し、確認する。
 - (1) 実施計画「Ⅱ 特定原子力施設の設計、設備」本文に記載の基本設計の変更
 - (2) 実施計画「Ⅲ 特定原子力施設の保安」の第1編及び第2編の変更
 - (3) 保安教育に関する事項
 - (4) その他保安委員会で定めた審議事項
3. 廃炉・汚染水対策最高責任者を委員長とする。
4. 保安委員会は、委員長、廃炉推進室長、プロジェクト計画部長、廃炉工事設計センター所長、原子力安全・統括部長、原子力運営管理部長、原子炉主任技術者に加え、GM以上の職位の者から委員長が指名した者で構成する。
5. 委員長は、保安上重要な審議結果について、定期的に社長に報告する。

(原子力発電保安運営委員会)

第7条

発電所に原子力発電保安運営委員会（以下「運営委員会」という。）を設置する。

2. 運営委員会は、発電所における原子炉施設の保安運営に関する次の事項を審議し、確認する。ただし、あらかじめ運営委員会にて定めた軽微な事項は、審議事項に該当しない。
 - (1) 保安管理体制に関する事項
 - (2) 原子炉施設の定期的な評価に関する事項
 - (3) 運転管理に関する事項
 - (4) 燃料管理に関する事項
 - (5) 放射性廃棄物管理に関する事項
 - (6) 放射線管理に関する事項
 - (7) 保守管理に関する事項
 - (8) 原子炉施設の改造に関する事項
 - (9) 緊急時における運転操作に関する事項
3. 所長を委員長とする。
4. 運営委員会は、委員長、技術・品質安全部長、原子炉主任技術者、電気主任技術者に加え、GM以上の職位の者から委員長が指名した者で構成する。

(原子炉主任技術者の選任)

第8条

廃炉・汚染水対策最高責任者は、原子炉主任技術者及び代行者を、原子炉主任技術者免状を有する者であって、次の業務に通算して3年以上従事した経験を有する者の中から選任する。

(1) 原子炉施設の工事又は保守管理に関する業務

(2) 原子炉の運転に関する業務

(3) 原子炉施設の設計に係る安全性の解析及び評価に関する業務

(4) 原子炉に使用する燃料体の設計又は管理に関する業務

2. 原子炉主任技術者は原子炉毎に選任し、1号炉から4号炉では兼任させることができる。

3. 原子炉主任技術者及び代行者は特別管理職とする。

4. 1号炉から6号炉の原子炉主任技術者のうち少なくとも1名は部長以上に相当する者とし、第9条に定める職務を専任する。

5. 第4項以外の原子炉主任技術者であって、複数の号炉を兼任していない場合には、副所長又は技術・品質安全部、放射線防護部、環境化学部若しくは防災安全部の職務を兼務できる。

6. 第5項の原子炉主任技術者については、自らの担当している号炉について原子炉主任技術者の職務と副所長又は技術・品質安全部、放射線防護部、環境化学部若しくは防災安全部の職務が重複する場合には、原子炉主任技術者としての職務を優先し、副所長又は技術・品質安全部、放射線防護部、環境化学部若しくは防災安全部の職務については、上位職の者が実施する。

7. 原子炉主任技術者が職務を遂行できない場合は、代行者と交代する。ただし、職務を遂行できない期間が長期にわたる場合は、第1項から第5項に基づき、改めて原子炉主任技術者を選任する。

(電気主任技術者の選任)

第8条の2

所長は、電気主任技術者を、第一種電気主任技術者免状を有する者の中から選任する。

2. 電気主任技術者は、特別管理職とし、工事、運転、保守等の業務に直接係らない者とする。なお、該当者がいない場合は、これに準じる者とする。

3. 電気主任技術者の代行者は、特別管理職とする。なお、該当者がいない場合は、これに準じる者とする。

4. 電気主任技術者が職務を遂行できない場合は、代行者と交代する。ただし、職務を遂行できない期間が長期にわたる場合は、第1項及び第2項に基づき、改めて電気主任技術者を選任する。

(原子炉主任技術者の職務等)

第9条

原子炉主任技術者は、安全確保設備等の運用に関し保安の監督を誠実に行うことを任務とし、「DA-24-1 原子炉主任技術者職務運用マニュアル」に基づき、次の職務を遂行する。

- (1) 安全確保設備等の運用に関し保安上必要な場合は、運用に従事する者へ指示する。
- (2) 表9-1に定める事項のうち、第79条及び第80条については、廃炉・汚染水対策最高責任者の承認に先立ち確認し、その他の事項については、所長の承認に先立ち確認する。
- (3) 表9-2に定める各職位からの報告内容等を確認する。
- (4) 表9-3に定める記録の内容を確認する。
- (5) 第82条第1項の報告を受けた場合は、自らの責任で確認した正確な情報に基づき、社長に直接報告する。
- (6) 保安の監督状況について、定期的に及び必要に応じて社長に直接報告する。
- (7) 保安委員会及び運営委員会に少なくとも1名が必ず出席する。
- (8) その他、安全確保設備等の運用に関する保安の監督に必要な職務を行う。

2. 安全確保設備等の運用に従事する者は、原子炉主任技術者がその保安のためにする指示に従う。

表9-1

条 文	内 容
第45条 (管理対象区域の設定及び解除)	第5項に定める建物等の内部における一時的な管理対象区域の設定及び解除
	第7項に定める管理対象区域の設定及び解除
第46条 (管理区域の設定及び解除)	第5項に定める一時的な管理区域の設定及び解除
	第7項に定める管理区域の設定及び解除
第79条 (所員への保安教育)	所員への保安教育実施計画
第80条 (協力企業従業員への保安教育)	協力企業従業員への保安教育実施計画

表9-2

条 文	内 容
第16条 (地震・火災等発生時の対応)	地震・火災が発生した場合に講じた措置の結果
第31条 (運転上の制限を満足しない場合)	運転上の制限を満足していないと判断した場合
	運転上の制限を満足していると判断した場合
第32条 (保全作業を実施する場合)	必要な安全措置
	運転上の制限外から復帰していると判断した場合
第82条 (報告)	運転上の制限を満足していないと判断した場合
	気体廃棄物について放出管理の目標値を超えて放出した場合
	外部放射線に係る線量当量率等に異常が認められた場合
	東京電力株式会社福島第一原子力発電所原子炉施設の保安及び特定核燃料物質の防護に関する規則 (以下「福島第一炉規則」という。) 第18条第2号, 第3号, 第5号から第8号, 第10号から第12号, 第14号, 第15号及び第17号に定める報告事象が生じた場合

表9-3

記 録 項 目
1. 運転日誌
2. 燃料管理に係る記録
3. 引継日誌
4. 放射線管理に係る記録
5. 放射性廃棄物管理に係る記録
6. 安全確保設備等の巡視又は点検の結果
7. 保安教育の実施報告書

(電気主任技術者の職務等)

第9条の2

電気主任技術者は、事業用電気工作物（安全確保設備等に限る。）の工事、維持及び運用に関する保安（以下「電気工作物の保安」という。）の監督を誠実にを行うことを任務とし、次の職務を遂行する。

- (1) 電気工作物の保安のための諸計画立案にあたっては、必要に応じて電気工作物の工事、維持及び運用に従事する者に対し指示又は指導・助言する。
- (2) 電気工作物の保安上必要な場合には、電気工作物の工事、維持及び運用に従事する者へ指示又は指導・助言する。
- (3) 法令に基づき行われる立入検査に立会う。
- (4) 使用前検査及び施設定期検査には、あらかじめ定めた区分に従って検査への立会い又は検査記録の確認を行う。
- (5) あらかじめ定められた点検すべき記録について、確認を行う。
- (6) 運営委員会に必ず出席する。
- (7) その他、電気工作物の保安の監督に必要な職務を行う。

2. 電気工作物の工事、維持及び運用に従事する者は、電気主任技術者がその保安のためにする指示に従う。

(主任技術者の情報交換)

第9条の3

原子炉主任技術者及び電気主任技術者は、意思疎通を図るため、定期的に及び必要に応じて相互の職務について情報交換する。

第2節 原子炉施設の定期的な評価

(原子炉施設の定期的な評価)

第10条

技術GMは、各号炉毎及び10年を超えない期間毎[※]に、実施手順及び実施体制を定め、これに基づき、各GMは、以下の事項を実施する。

- (1) 保安活動の実施の状況の評価
- (2) 保安活動への最新の技術的知見の反映状況の評価

2. 組織は、第1項の評価の結果、原子炉施設の保安のために有効な追加措置が抽出された場合には、その結果を踏まえて、保安活動の計画、実施、評価及び改善並びに品質マネジメントシステムの改善を継続して行う。

※：10年を超えない期間毎とは、「中期的安全確保の考え方」に基づく施設運営計画に係る報告書(その1)に関する保安規定を施行した日以後10年を経過する日までの期間、及び第1項の評価を実施した日以降10年を超えない期間毎をいう。

第6章 放射性廃棄物管理

(放射性固体廃棄物の管理)

第38条

各GMは、次に定める放射性固体廃棄物等の種類に応じて、それぞれ定められた処理を施した上で、当該の廃棄施設等に貯蔵^{*1}又は保管する。

- (1) 原子炉内で照射された使用済制御棒、チャンネルボックス等は、燃料管理GMが使用済燃料プールに貯蔵、若しくはチャンネルボックス等については使用済燃料共用プールに貯蔵する。
 - (2) その他の雑固体廃棄物は、各GMがドラム缶等の容器に封入すること等により汚染の広がりを防止する措置を講じ、固体廃棄物管理GMが固体廃棄物貯蔵庫（以下「貯蔵庫」という。）に保管する。また、その他の雑固体廃棄物を焼却する場合には、運営GMが雑固体廃棄物焼却設備で焼却し、焼却灰をドラム缶等の容器に封入すること等により汚染の広がりを防止する措置を講じた上で、固体廃棄物管理GMが貯蔵庫に保管する。
2. 各GMは、放射性固体廃棄物を封入又は固型化したドラム缶等^{*2}の容器には、放射性廃棄物を示す標識を付け、かつ表8-1-1の放射性固体廃棄物に係る記録と照合できる整理番号をつける。
 3. 各GMは、次の事項を確認するとともに、その結果異常が認められた場合には必要な措置を講じる。
 - (1) 固体廃棄物管理GMは、貯蔵庫における放射性固体廃棄物の保管状況を確認するために、1ヶ月に1回貯蔵庫を巡視するとともに、事故前の保管量の推定値を元に保管物の出入りを確認する。
 - (2) 固体廃棄物管理GMは、サイトバンカにおける原子炉内で照射された使用済制御棒、チャンネルボックス等について、事故前の保管量の推定値を元に保管物を確認する。また、燃料管理GMは、使用済燃料プールにおける原子炉内で照射された使用済制御棒、チャンネルボックス等について、事故前の貯蔵量の推定値を元に貯蔵物の出入りを確認するとともに、使用済燃料共用プールについては、原子炉内で照射されたチャンネルボックス等の貯蔵状況を確認するために、1ヶ月に1回使用済燃料共用プールを巡視するとともに、3ヶ月に1回貯蔵量を確認する。
 - (3) 運営設備GMは、運用補助共用施設の沈降分離タンクにおけるフィルタスラッジの貯蔵状況を監視し、3ヶ月に1回貯蔵量を確認する。
 4. 固体廃棄物管理GMは貯蔵庫及びサイトバンカの目につきやすい場所に、管理上の注意事項を掲示する。

5. 各GMは、管理対象区域内において放射性固体廃棄物を運搬する場合は、次の事項を遵守する。

- (1) 容器等の車両への積付けは、運搬中に移動、転倒又は転落を防止する措置を講じること。
- (2) 法令に定める危険物と混載しないこと。

※1：貯蔵とは、保管の前段階のもので、廃棄とは異なるものをいう。

※2：ドラム缶等とは、ドラム缶に収納された放射性固体廃棄物、ドラム缶以外の容器に収納された放射性固体廃棄物、開口部閉止措置を実施した大型廃棄物をいう。

(発電所の敷地内で発生した瓦礫等の管理)

第39条

発電所の敷地内で発生した瓦礫等^{※1}について、固体廃棄物管理GMは、仮設保管設備^{※2}、固体廃棄物貯蔵庫（以下「貯蔵庫」という。）及び発電所内の一時保管エリア（覆土式一時保管施設^{※3}及び伐採木一時保管槽^{※4}を含む。）について、柵、ロープ等により区画を行い、人がみだりに立ち入りできない措置を講じる。また、遮へいが効果的である場合は遮へいを行う。

2. 各GMは、次に定める瓦礫等の種類に応じて、回収したものを一時保管エリアに運搬する。また、切断等の減容処理や発電所敷地内での再利用をすることができる。なお、運営GMが雑固体廃棄物焼却設備で焼却する場合には、第38条に定める措置を講じる。

(1) 発電所敷地内で発生した瓦礫類^{※5}は、各GMが、瓦礫類の線量率を測定し、その線量率に応じて、固体廃棄物管理GMがあらかじめ定めた線量率の目安値に応じて指定した仮設保管設備、貯蔵庫、覆土式一時保管施設又は発電所内の屋外一時保管エリアに運搬し、遮へいや容器収納、シート養生等の措置を講じる。

(2) 発電所において発生した使用済保護衣等^{※6}は、固体廃棄物管理GMが、袋又は容器に収納して発電所内の一時保管エリアに運搬する。なお、固体廃棄物管理GMは圧縮等を行うことができる。

(3) 伐採木は、各GMが、発電所内の屋外一時保管エリアに運搬する。配置の際には積載制限、通気性確保、伐採木一時保管槽への収納等の防火対策を講じる。

3. 固体廃棄物管理GMは、次の事項を確認するとともに、その結果異常が認められた場合には必要な措置を講じる。

(1) 仮設保管設備、貯蔵庫及び発電所内の一時保管エリア（覆土式一時保管施設及び伐採木一時保管槽を含む。）における瓦礫類、使用済保護衣等、伐採木の一時保管状況を確認するために、1週間に1回一時保管エリアを巡視するとともに、1ヶ月に1回一時保管量を確認する。

(2) 覆土式一時保管施設において、覆土完了後、槽内の溜まり水の有無を定期的に確認し、溜まり水が確認された場合には回収する。

(3) 伐採木一時保管槽において、定期的に温度監視を実施する。

(4) 仮設保管設備、貯蔵庫及び発電所内の一時保管エリア（覆土式一時保管施設及び伐採木一時保管槽を含む。）における瓦礫類、使用済保護衣等及び伐採木の一時保管エリアの空間線量率並びに空气中放射性物質濃度を定期的に測定するとともに、線量率測定結果を表示する。

※1：瓦礫等とは、瓦礫類、使用済保護衣等及び伐採木等の総称をいう。以下、本条において同じ。

※2：仮設保管設備とは、瓦礫等を一時保管する設備のうち、テント、蛇腹ハウス及び雨

天練習場等の屋根を設置したものをいう。以下、本条及び第40条において同じ。

- ※3：覆土式一時保管施設とは、線量低減対策として覆土による遮へい機能を有する一時保管施設をいう。以下、本条において同じ。
- ※4：伐採木一時保管槽とは、防火対策や線量低減対策として覆土をする一時保管槽をいう。以下、本条において同じ。
- ※5：瓦礫類とは、発電所敷地内において、今回の地震、津波又は水素爆発により発生した瓦礫並びに放射性物質によって汚染された資機材等の総称をいい、回収した土壌を含む。以下、本条において同じ。
- ※6：使用済保護衣等とは、使用済保護衣及び使用済保護具をいう。以下、本条において同じ。

(汚染水処理設備等で発生した廃棄物の管理)

第40条

処理設備GMは、表40-1に定める放射性廃棄物の種類に応じて、それぞれ定められた施設に貯蔵する。

2. 処理設備GMは、表40-1に定める貯蔵施設において次の事項を確認するとともに、その結果異常が認められた場合には必要な措置を講じる。
 - (1) 放射性廃棄物の種類毎の貯蔵状況を1週間に1回確認する。
3. 処理設備GMは、建屋内RO循環設備のRO膜装置フィルタ類を一時保管エリア^{*1}に貯蔵する際は、保管容器に収納後、保管容器表面の線量率を測定し、その線量率に応じて、固体廃棄物管理GMがあらかじめ定めた線量率の目安値に応じて指定したエリアに運搬し、遮へいやシート養生等の措置を講じる。
4. 水処理計画GMは、高性能多核種除去設備前処理フィルタ、高性能多核種除去設備検証試験装置前処理フィルタ又はRO濃縮水処理設備前処理フィルタを一時保管エリアに貯蔵する際は、保管容器に収納後、保管容器表面の線量率を測定し、その線量率に応じて、固体廃棄物管理GMがあらかじめ定めた線量率の目安値に応じて指定したエリアに運搬し、遮へいやシート養生等の措置を講じる。
5. 水処理計画GMは、サブドレン他浄化装置前処理フィルタ並びに地下水ドレン前処理装置の保安フィルタ、RO膜及び樹脂を固体廃棄物貯蔵庫に貯蔵する際は、保管容器に収納後、保管容器表面の線量率を測定する。
6. 水処理作業管理GMは、雨水処理設備等で発生する固体廃棄物を固体廃棄物貯蔵庫又は仮設保管設備に貯蔵する際は、保管容器に収納後、保管容器表面の線量率を測定する。
7. 使用済燃料プール冷却GMは、モバイル式処理装置（塩分除去装置）のRO膜装置フィルタ類又はイオン交換装置樹脂を固体廃棄物貯蔵庫に貯蔵する際は、保管容器に収納後、保管容器表面の線量率を測定する。
8. 固体廃棄物管理GMは、一時保管エリア内の高性能多核種除去設備前処理フィルタ、高性能多核種除去設備検証試験装置前処理フィルタ、RO濃縮水処理設備前処理フィルタ又は建屋内RO循環設備のRO膜装置フィルタ類を貯蔵するエリア並びに仮設保管設備内の雨水処理設備等で発生する固体廃棄物を貯蔵するエリアについて、柵、ロープ等により区画を行い、人がみだりに立ち入りできない措置を講じる。また、遮へいが効果的である場合は遮へいを行う。
9. 固体廃棄物管理GMは、表40-2に定める貯蔵箇所において次の事項を確認するとともに、その結果異常が認められた場合には必要な措置を講じる。
 - (1) 廃棄物の貯蔵状況を確認するために、1週間に1回貯蔵箇所を巡視するとともに、1ヶ月に1回貯蔵量を確認する。
 - (2) 空間線量率並びに空气中放射性物質濃度を定期的に測定するとともに、線量率測定結果を表示する。

※1：覆土式一時保管施設，使用済保護衣等あるいは伐採木に係るもの及び発電所外のもの
を除く。以下，本条において同じ。

表 4 0 - 1

放射性廃棄物の種類	貯蔵施設
除染装置の凝集沈殿装置で発生した凝集沈殿物（廃スラッジ）	造粒固化体貯槽 又は 廃スラッジ一時保管施設
セシウム吸着装置吸着塔	使用済セシウム吸着塔仮保管施設 又は 使用済セシウム吸着塔一時保管施設
第二セシウム吸着装置吸着塔	
モバイル式処理装置吸着塔	
放水路浄化装置吸着塔	
モバイル型ストロンチウム除去装置で使用したフィルタ及び吸着塔	
第二モバイル型ストロンチウム除去装置で使用した吸着塔	使用済セシウム吸着塔一時保管施設
第三セシウム吸着装置吸着塔	
サブドレン他浄化装置吸着塔	
高性能多核種除去設備吸着塔	
高性能多核種除去設備検証試験装置吸着塔	
多核種除去設備で発生した二次廃棄物を収納した高性能容器	
増設多核種除去設備で発生した二次廃棄物を収納した高性能容器	
多核種除去設備処理カラム	
RO濃縮水処理設備吸着塔	

表 4 0 - 2

廃棄物の種類	貯蔵箇所
高性能多核種除去設備前処理フィルタ	一時保管エリア
高性能多核種除去設備検証試験装置前処理フィルタ	
RO濃縮水処理設備前処理フィルタ	
建屋内RO循環設備のRO膜装置フィルタ類	
サブドレン他浄化装置前処理フィルタ	固体廃棄物貯蔵庫
地下水ドレン前処理装置の保安フィルタ, RO膜及び樹脂	
雨水処理設備等で発生する固体廃棄物	
モバイル式処理装置(塩分除去装置)のRO膜装置フィルタ類及びイオン交換装置樹脂	
雨水処理設備等で発生する固体廃棄物	仮設保管設備

(汚染水処理設備等で発生した水等の管理)

第40条の2

当直長は、表40の2に定める汚染水処理設備等で発生した水等の種類に応じて、それぞれ定められた貯留設備に移送する。

2. 当直長は、表40の2に定める汚染水処理設備等で発生した水等を貯留設備へ移送する場合は、次の事項を実施するとともに、その結果異常が認められた場合には必要な措置を講じる。

(1) あらかじめ定めた移送手順により貯留設備へ移送する。

(2) 水位計により貯留設備の水位を監視する。

3. 当直長は、表40の2に定める貯留設備において次の事項を実施するとともに、その結果異常が認められた場合には必要な措置を講じる。

(1) 毎日1回以上貯留設備を巡視する。

(2) 水位計により貯留設備の水位を監視する。

4. 水処理計画GMは、表40の2に定める貯留設備において次の事項を確認するとともに、その結果異常が認められた場合には必要な措置を講じる。

(1) 貯留する水等の種類毎の貯蔵状況を1週間に1回確認する。

表40の2

汚染水処理設備等で発生した水等の種類	貯留設備
逆浸透膜装置の廃水	RO濃縮水貯槽 又は 濃縮廃液貯槽
蒸発濃縮装置の廃水	濃縮廃液貯槽
逆浸透膜装置及び 蒸発濃縮装置の処理済水	RO処理水貯槽 又は 蒸発濃縮処理水貯槽
多核種除去設備、増設多核種除去設備及び 高性能多核種除去設備の処理済水 (37kBq/cm ³ 未満)	RO濃縮水貯槽 又は ストロンチウム処理水貯槽 又は 多核種処理水貯槽
RO濃縮水処理設備の処理済水 (37kBq/cm ³ 未満)	RO濃縮水貯槽 又は ストロンチウム処理水貯槽

(放射性液体廃棄物等の管理)

第41条

放射性液体廃棄物等の海洋への排水は、関係省庁の了解なくしては行わないものとする。

2. 分析評価GMは、放射性液体廃棄物等を排水する際は、あらかじめタンク等における放射性物質の濃度を測定し、測定した結果を環境管理GMに通知する。また、環境管理GMは、濃度が実施計画に定める排水の基準を超えないことを確認する。

(気体廃棄物の管理)

第42条

気体廃棄物の放出管理について、次の事項を実施する。

- (1) 分析評価GMは、表42-1に定める項目について、同表に定める頻度で測定し、その結果を環境管理GMに通知する。
- (2) 環境管理GMは、表42-1の放出箇所から放出された粒子状の放射性物質の敷地境界における空気中の濃度の3ヶ月平均値が、法令に定める周辺監視区域外における空気中の濃度限度を下回ることを確認する。
- (3) 環境管理GMは、表42-1の放出箇所から放出された粒子状の放射性物質の放出量が、放出管理の目標値を下回ることを確認する。
- (4) 当直長は、表42-2の放出箇所から放射性物質を含む空気を放出する場合は、ダスト放射線モニタ及びガス放射線モニタを監視する。
- (5) 分析評価GMは、表42-3に定める項目について、同表に定める頻度で測定し、その結果を環境管理GMに通知する。
- (6) 環境管理GMは、表42-3の放出箇所において、粒子状の放射性物質濃度に有意な上昇傾向が無いことを確認する。

表42-1

放出箇所	測定項目	計測器種類	測定頻度
1号炉原子炉建屋 上部	粒子状物質 (主要ガンマ線放出核種)	試料放射能 測定装置	1ヶ月に1回
1号炉格納容器 ガス管理設備出口	粒子状物質 (主要ガンマ線放出核種)	試料放射能 測定装置	1ヶ月に1回
2号炉原子炉建屋 排気設備出口	粒子状物質 (主要ガンマ線放出核種)	試料放射能 測定装置	1ヶ月に1回
2号炉格納容器 ガス管理設備出口	粒子状物質 (主要ガンマ線放出核種)	試料放射能 測定装置	1ヶ月に1回
3号炉原子炉建屋 上部	粒子状物質 (主要ガンマ線放出核種)	試料放射能 測定装置	1ヶ月に1回
3号炉格納容器 ガス管理設備出口	粒子状物質 (主要ガンマ線放出核種)	試料放射能 測定装置	1ヶ月に1回
4号炉燃料取出し用 カバー排気設備出口	粒子状物質 (主要ガンマ線放出核種)	試料放射能 測定装置	1ヶ月に1回

表 4 2 - 2

放出箇所	監視項目	計測器種類	監視頻度
1号炉格納容器 ガス管理設備出口	粒子状物質	ダスト放射線モニタ	常時
	希ガス	ガス放射線モニタ	
2号炉原子炉建屋 排気設備出口	粒子状物質	ダスト放射線モニタ	常時
2号炉格納容器 ガス管理設備出口	粒子状物質	ダスト放射線モニタ	常時
	希ガス	ガス放射線モニタ	
3号炉格納容器 ガス管理設備出口	粒子状物質	ダスト放射線モニタ	常時
	希ガス	ガス放射線モニタ	
4号炉燃料取出し用 カバー排気設備出口	粒子状物質	ダスト放射線モニタ	常時

表 4 2 - 3

放出箇所	測定項目	計測器種類	測定頻度
建屋内地上部開口部	粒子状物質 (主要ガンマ線放出核種)	試料放射能 測定装置	1ヶ月に1回
造粒固化体貯槽	粒子状物質 (主要ガンマ線放出核種)	試料放射能 測定装置	廃棄物受入時

(放射性気体廃棄物の管理)

第42条の2

分析評価GMは、表42の2-1に定める項目について、同表に定める頻度で測定し、測定した結果を環境管理GMに通知する。また、環境管理GMは、次の事項を管理するとともに、その結果を放出実施GMに通知する。

(1) 排気筒又は排気口からの放射性気体廃棄物の放出による周辺監視区域外の空気中の放射性物質濃度の3ヶ月平均値が、法令に定める周辺監視区域外における空気中の濃度限度を超えないこと。

2. 放出実施GMは、放射性気体廃棄物を放出する場合は、排気筒又は排気口より放出する。また、当直長は排気放射線モニタの指示値を監視する。

表42の2-1

放出箇所	測定項目	計測器種類	測定頻度	放出実施GM
焼却炉建屋 排気筒	粒子状物質濃度 (主要ガンマ線放出 核種)	試料放射能 測定装置	1週間に1回 (建屋換気空調系 運転時)	運営GM
使用済燃料 共用プール 排気口	希ガス濃度	排気放射線 モニタ (シンチレ ーション)	常時 (建屋換気空調系 運転時)	当直長
	よう素131濃度 粒子状物質濃度 (主要ガンマ線放出 核種)	試料放射能 測定装置	1週間に1回 (建屋換気空調系 運転時)	
分析・研究施 設第1棟排 気口	粒子状物質濃度 (主要ガンマ線放出 核種)	試料放射能 測定装置	1週間に1回 (建屋換気空調系 運転時)	廃棄物計画GM

(放出管理用計測器の管理)

第43条

各GMは、表43に定める放出管理用計測器について、同表に定める数量を確保する。ただし、故障等により使用不能となった場合は、修理又は代替品を補充する。

表43

分類	計測器種類	所管GM	数量
放射性気体廃棄物 放出管理用計測器	排気放射線モニタ (シンチレーション)	計装設備GM	1台
	試料放射能測定装置	分析評価GM	1台 ^{※1}
		廃棄物計画GM	1台

※1：表61の試料放射能測定装置と共用

(頻度の定義)

第44条

本章でいう測定^{※1}頻度に関する考え方は、表44のとおりとする。

表44

頻度	考え方
毎日1回	午前0時を始期とする1日の間に1回実施
1週間に1回	月曜日を始期とする1週間に1回実施
1ヶ月に1回	毎月1日を始期とする1ヶ月間に1回実施
3ヶ月に1回	4月1日、7月1日、10月1日及び1月1日を始期とする各3ヶ月間に1回実施
常時	測定 ^{※1} 可能な状態において常に測定 ^{※1} することを意味しており、点検時等の測定 ^{※1} 不能な期間を除く。

※1：監視も含む。

第7章 放射線管理

(管理対象区域の設定及び解除)

第45条

管理対象区域は、添付2に示す区域とする。

2. 放射線管理GMは、管理対象区域を柵等の区画物によって区画する他、標識を設けることによって明らかに他の場所と区別する。ただし、管理対象区域境界と周辺監視区域境界が同一の場合であって、周辺監視区域境界に第57条の措置を講じる場合は、この限りでない。
3. 放射線管理GMは、管理対象区域の解除を行う場合は、法令に定める管理区域に係る値を超えていないことを確認する。
4. 放射線管理GMは、添付2における建物等の内部の管理対象区域境界付近において、表45に示す作業を行う場合で、3ヶ月以内に限り管理対象区域を設定又は解除することができる。設定又は解除にあたって、放射線管理GMは目的、期間及び場所を明らかにするとともに、あらかじめ法令に定める管理区域に係る条件を満足できることを確認する。なお、当該エリアを元に戻す場合についても、放射線管理GMはあらかじめ法令に定める管理区域に係る条件を満足できることを確認する。
5. 放射線管理GMは、第4項以外で、建物等の内部において一時的に管理対象区域を設定又は解除する場合は、原子炉主任技術者の確認を得て、所長の承認を得て行うことができる。設定又は解除にあたって、放射線管理GMは目的、期間及び場所を明らかにするとともに、あらかじめ法令に定める管理区域に係る条件を満足できることを確認する。なお、当該エリアを元に戻す場合についても、放射線管理GMはあらかじめ法令に定める管理区域に係る条件を満足できることを確認し、原子炉主任技術者の確認を得て、所長の承認を得る。
6. 放射線管理GMは、第5項にかかわらず、緊急を要する場合は管理対象区域を設定することができる。設定にあたって、放射線管理GMは法令に定める管理区域に係る条件を満足できることを確認する。
7. 放射線管理GMは、第6項における管理対象区域を設定した場合は、設定後において、目的、期間及び場所を明らかにし、原子炉主任技術者の確認を得て、所長の承認を得る。なお、当該エリアを元に戻す場合についても、あらかじめ法令に定める管理区域に係る条件を満足できることを放射線管理GMが確認し、原子炉主任技術者の確認を得て、所長の承認を得る。

表 4 5

タンク点検等
ポンプ点検等
バルブ点検等
配管点検等
ケーブル点検等
空調点検等
計測器類点検等
監視カメラ点検等
扉・シャッター修理他作業
清掃作業
建物補修
搬出入作業
物品の仮置

(管理区域の設定及び解除)

第46条

管理区域は、添付1に示す区域とする。

2. 放射線管理GMは、管理区域を壁、柵等の区画物によって区画する他、標識を設けることによって明らかに他の場所と区別する。ただし、壁、柵等の区画物が損壊により区画ができない場合であって、管理対象区域境界に第45条第2項の措置を講じる場合は、この限りでない。
3. 放射線管理GMは、管理区域の解除を行う場合は、法令に定める管理区域に係る値を超えていないことを確認する。
4. 放射線管理GMは、添付1における管理区域境界付近又は管理区域設定・解除予定エリアにおいて、表46に示す作業を行う場合で、3ヶ月以内に限り管理区域を設定又は解除することができる。設定又は解除にあたって、放射線管理GMは目的、期間及び場所を明らかにするとともに、あらかじめ法令に定める管理区域に係る条件を満足できることを確認する。なお、当該エリアを元に戻す場合についても、放射線管理GMはあらかじめ法令に定める管理区域に係る条件を満足できることを確認する。
5. 放射線管理GMは、第4項以外で、一時的に管理区域を設定又は解除する場合は、原子炉主任技術者の確認を得て、所長の承認を得て行うことができる。設定又は解除にあたって、放射線管理GMは目的、期間及び場所を明らかにするとともに、あらかじめ法令に定める管理区域に係る条件を満足できることを確認する。なお、当該エリアを元に戻す場合についても、放射線管理GMはあらかじめ法令に定める管理区域に係る条件を満足できることを確認し、原子炉主任技術者の確認を得て、所長の承認を得る。
6. 放射線管理GMは、第5項にかかわらず、緊急を要する場合は管理区域を設定することができる。設定にあたって、放射線管理GMは法令に定める管理区域に係る条件を満足できることを確認する。
7. 放射線管理GMは、第6項における管理区域を設定した場合は、設定後において、目的、期間及び場所を明らかにし、原子炉主任技術者の確認を得て、所長の承認を得る。なお、当該エリアを元に戻す場合についても、あらかじめ法令に定める管理区域に係る条件を満足できることを放射線管理GMが確認し、原子炉主任技術者の確認を得て、所長の承認を得る。

表 4 6

タンク点検等
ポンプ点検等
バルブ点検等
配管点検等
ケーブル点検等
空調点検等
計測器類点検等
監視カメラ点検等
扉・シャッター修理他作業
清掃作業
建物補修
搬出入作業
物品の仮置

(管理対象区域内における区域区分)

第47条

放射線管理GMは、管理対象区域を管理区域と管理区域を除く区域に区分する。

2. 管理区域と管理区域を除く区域は、添付2に示す区域とする。
3. 放射線管理GMは、一時的に第1項に係る区域区分を変更する場合は、目的、期間及び場所を明らかにする。

(管理対象区域のうち管理区域を除く区域内における区域区分)

第48条

放射線管理GMは、管理区域を除く管理対象区域を次のとおり区分することができる。

- (1) 表面汚染密度及び空気中の放射性物質濃度が法令に定める管理区域に係る値を超えるおそれのない区域(以下「汚染のおそれのない管理対象区域」という。)
 - (2) 表面汚染密度又は空気中の放射性物質濃度が法令に定める管理区域に係る値を超える区域又は超えるおそれのある区域
2. 汚染のおそれのない管理対象区域は、添付2に示す区域とする。
 3. 放射線管理GMは、一時的に第1項に係る区域区分を変更する場合は、目的、期間及び場所を明らかにするとともに、あらかじめ区域区分に係る条件を満足できることを確認する。なお、当該エリアを元の区域区分に戻す場合についても、放射線管理GMはあらかじめ区域区分に係る条件を満足できることを確認する。
 4. 放射線管理GMは、汚染のおそれのない管理対象区域と第1項(2)で定める区域が隣接する場合は、第1項(2)で定める区域への入口付近に注意事項を掲示する。
 5. 放射線管理GM又は作業環境改善GMは、汚染のおそれのない管理対象区域で表面汚染密度又は空気中の放射性物質濃度が管理区域に係る値を超える場所を確認した場合は、直ちに当該箇所を区画、第1項(2)に定める区分に変更する等の応急措置を講じるとともに、除染等の措置により管理区域に係る値を超えていないことを確認する。

(管理区域内における区域区分)

第49条

放射線管理GMは、管理区域を次のとおり区分することができる。

- (1) 表面汚染密度及び空気中の放射性物質濃度が法令に定める管理区域に係る値を超えるおそれのない区域（以下「汚染のおそれのない管理区域」という。）
 - (2) 表面汚染密度又は空気中の放射性物質濃度が法令に定める管理区域に係る値を超える区域又は超えるおそれのある区域
2. 汚染のおそれのない管理区域は、添付1に示す区域とする。ただし、放射線レベルが高く、区域区分に係る条件を満足できない場合は、第48条第1項(1)又は第48条第1項(2)の区域とみなす。
 3. 放射線管理GMは、一時的に第1項に係る区域区分を変更する場合は、目的、期間及び場所を明らかにするとともに、あらかじめ区域区分に係る条件を満足できることを確認する。なお、当該エリアを元の区域区分に戻す場合についても、放射線管理GMはあらかじめ区域区分に係る条件を満足できることを確認する。
 4. 放射線管理GMは、汚染のおそれのない管理区域と第1項(2)で定める区域が隣接する場合は、第1項(2)で定める区域への入口付近に標識を設ける。

(管理対象区域内における特別措置)

第50条

管理対象区域内における特別措置が必要な区域は、次に示す区域とする。

- (1) 放射線レベルが高い場所
 - (2) 放射線レベルが確認されていない場所
 - (3) 滞留水^{※1}を貯留する場所
2. 各GMは、第1項に定める各区域について、次の措置を講じる。
- (1) 放射線管理GMは、管理対象区域に立ち入る者が見やすい場所に、第1項(1)及び(2)に示す場所を明確にしたサーベイマップを掲示して周知する他、作業員以外が立ち入る可能性及び措置に伴う被ばくを考慮して必要な場合に限り第1項(1)の場所にロープ等による立入制限の措置を講じる。
 - (2) 各GMは、汚染の広がりを防止するため、第1項(3)の区域から退出する場合及び物品等を持ち出す場合は、更衣及び持ち出す物の養生等の措置を講じる。
3. 各GMは、管理対象区域内で作業を行う場合、作業による線量及び作業環境に応じた放射線防護上の措置を立案するとともに、第1項の区域内で作業を行う場合は、放射線防護上の措置について放射線管理GMのレビューを受ける。

※1：本条における「滞留水」とは、水位安定エリアに貯留する滞留水及び建屋に貯留する滞留水をいう。

(管理区域内における特別措置)

第51条

放射線管理GMは、管理区域のうち次の基準を超える場合又は超えるおそれがある場合は、標識を設けて他の場所と区別する他、区画、施錠等の措置を講じる。ただし、放射線等の危険性が低い場合は、この限りでない。

(1) 外部放射線に係る線量当量率が1時間につき1ミリシーベルト

(2) 空気中の放射性物質濃度又は床、壁、その他人の触れるおそれのある物の表面汚染密度が、法令に定める管理区域に係る値の10倍

2. 各GMは、第1項の区域内で作業を行う場合、作業による線量及び作業環境に応じた放射線防護上の措置を立案し、放射線管理GMのレビューを受ける。ただし、巡視・点検その他定型化され、別に所長の承認を得た業務を行うために立入る場合は、この限りでない。

3. 各GMは、汚染の広がりを防止するため、第1項(2)の区域から退出する場合及び物品等を持ち出す場合は、更衣及び持ち出す物の養生等の措置を講じる。

4. 放射線管理GMは、床・壁等の損壊や放射線レベルが高い又は未確認であるため第1項の措置を講じることができない場合、管理区域内における特別措置は第50条に定める管理区域を除く区域における特別措置と同一とする。

(管理対象区域への出入管理)

第52条

保健安全GMは、管理対象区域へ立ち入る次の者に対して許可を与える。

- (1) 放射線業務従事者：業務上管理対象区域に立入る者
 - (2) 一時立入者：放射線業務従事者以外の者であって、放射線業務従事者の随行により管理対象区域に一時的に立入る者。
2. 放射線安全GMは、第1項にて許可していない者について、管理対象区域に立入らせない措置を講じる。ただし、防護管理GMが、あらかじめ立入を許可した者のみが乗車する車両に許可を与え、車両が通過する出入管理箇所においては許可を得た車両以外を管理対象区域に立入らせない措置を講じる場合はこの限りでない。
 3. 放射線安全GMは、管理対象区域の出入管理箇所において、人の出入り等を監視する。
 4. 放射線安全GMは、第3項以外の出入口には、施錠等の人がみだりに立入りできない措置を講じる。ただし、管理対象区域を周辺監視区域と同一とした場合であって、防護管理GMが周辺監視区域境界に柵を設ける又は標識を掲げる場合は、この限りでない。
 5. 放射線安全GMは、管理対象区域から退出する者の身体及び身体に着用している物の表面汚染密度が、法令に定める表面密度限度の10分の1を超えないような措置を講じる。
 6. 放射線安全GMは、放射線レベルが高いため第5項の措置を講じることができない場合、管理対象区域から退出する者の身体及び身体に着用している物の表面汚染密度が、スクリーニングレベル^{※1}を超えないような措置を講じる。
 7. 放射線安全GM又は作業環境改善GMは、第48条第1項(2)の区域から汚染のおそれのない管理対象区域に移動する者の身体及び身体に着用している物並びに物品等の表面汚染密度が、バックグラウンドを超えないような措置を講じる。

※1：スクリーニングレベルとは、原子力災害対策本部が定める警戒区域からのスクリーニングレベル（平成23年9月16日付・原子力非常災害対策本部長通知）をいう。
以下、第62条において同じ。

(管理区域への出入管理)

第53条

管理区域への出入管理は、第52条に定める管理対象区域への出入管理と同一とする。

(管理対象区域出入者の遵守事項)

第54条

放射線安全GMは、管理対象区域に出入りする所員に、次の事項を遵守させる措置を講じる。

- (1) 出入管理箇所を経由すること。ただし、放射線安全GMの承認を得て、その指示に従う場合は、この限りでない。
- (2) 管理対象区域に立入る場合は、個人線量計を着用すること。ただし、一時立入者であって保健安全GMの指示に従う場合は、この限りでない。
- (3) 管理対象区域に立入る場合は、所定の保護衣及び保護具を着用すること。ただし、下記のいずれかに該当する場合は、この限りでない。
 - ・汚染のおそれのない管理対象区域に立入る場合
 - ・放射線管理GMの承認を得て、その指示に従う場合
- (4) 第50条第1項(3)に係る区域から退出する場合及び物品等を持ち出す場合は、更衣及び持ち出す物の養生等を行うこと。
- (5) 管理対象区域から退出する場合又は管理対象区域内で汚染のおそれのない管理対象区域に移動する場合は、身体及び身体に着用している物の表面汚染密度を確認すること。ただし、第52条第5項又は第52条第6項に基づく放射線安全GMの指示に従う場合は、この限りでない。
- (6) 放射性物質を経口摂取するおそれのある場所での飲食及び喫煙をしないこと。

(管理区域出入者の遵守事項)

第55条

管理区域出入者の遵守事項は、第54条に定める管理対象区域出入者の遵守事項と同一とする。

(保全区域)

第56条

保全区域は、添付3に示す区域とする。

2. 防護管理GMは、保全区域を標識等により区別する他、必要に応じて立入制限等の措置を講じる。

(周辺監視区域)

第57条

周辺監視区域は、図57に示す区域とする。

2. 防護管理GMは、第1項の周辺監視区域境界に、柵を設ける又は標識を掲げること等により、業務上立入る者以外の立入りを制限する。ただし、当該区域に立入るおそれのないことが明らかな場合は、この限りでない。

(線量の評価)

第58条

保健安全GMは、所員の放射線業務従事者の実効線量及び等価線量を表58に定める項目及び頻度に基づき評価し、法令に定める線量限度を超えていないことを確認する。

表58

項目	頻度
外部被ばくによる線量	3ヶ月に1回 ^{※1}
内部被ばくによる線量	3ヶ月に1回 ^{※1}

※1：女子（妊娠不能と診断された者及び妊娠の意思のない旨を書面で申し出た者を除く。）
にあつては、1ヶ月に1回とする。

(管理対象区域内の床，壁等の除染)

第59条

各GMは，管理対象区域内において法令に定める表面密度限度を超えるような予期しない汚染を床，壁等に発生させた場合又は発見した場合であって，この汚染の除去を行う場合は，放射線管理GM又は作業環境改善GMに連絡する。

2. 第1項の汚染箇所に係る作業の所管GMは，汚染状況等について放射線管理GM又は作業環境改善GMの確認を受けた上で，その協力を得ながら汚染の除去等，放射線防護上の必要な措置を講じる。
3. 第2項の所管GMは，その措置結果について，放射線管理GM又は作業環境改善GMの確認を得る。

(外部放射線に係る線量当量率等の測定)

第60条

各GMは、表60-1及び表60-2（第48条第1項（2）の区域内にある汚染のおそれのない管理対象区域内に限る）に定める管理対象区域内における測定項目について、同表に定める頻度で測定する。ただし、人の立ち入れない措置を講じた管理対象区域については、この限りでない。

2. 環境モニタリングGMは、表60-1に定める周辺監視区域境界付近（測定場所は図60に定める。）における測定項目について、同表に定める頻度で測定する。
3. 放射線管理GM又は作業環境改善GMは、第1項の測定により、環境モニタリングGMは、第2項の測定により、異常が認められた場合は、直ちにその原因を調査し、必要な措置を講じる。
4. 各GMは、第1項に定める測定結果を放射線管理GMに連絡する。放射線管理GMは、測定結果を記入したサーベイマップを作成する。

表60-1

場 所	測定項目	所管GM	測定頻度
1. 管理対象区域内 (管理区域内を含む) ※1	外部放射線に係る線量当量率	各GM	放射線レベルに応じて
		放射線管理GM※2	毎日運転中に1回
	外部放射線に係る線量当量	放射線管理GM	1週間に1回
	空気中の放射性物質濃度	放射線管理GM	1週間に1回
2. 周辺監視区域境界付近	表面汚染密度	放射線管理GM	1週間に1回
	空気吸収線量	環境モニタリングGM	3ヶ月に1回
	空気吸収線量率※3	環境モニタリングGM	常時
	空気中の粒子状放射性物質濃度	環境モニタリングGM	3ヶ月に1回

※1：人の立入頻度等を考慮して、被ばく管理上重要な項目について測定

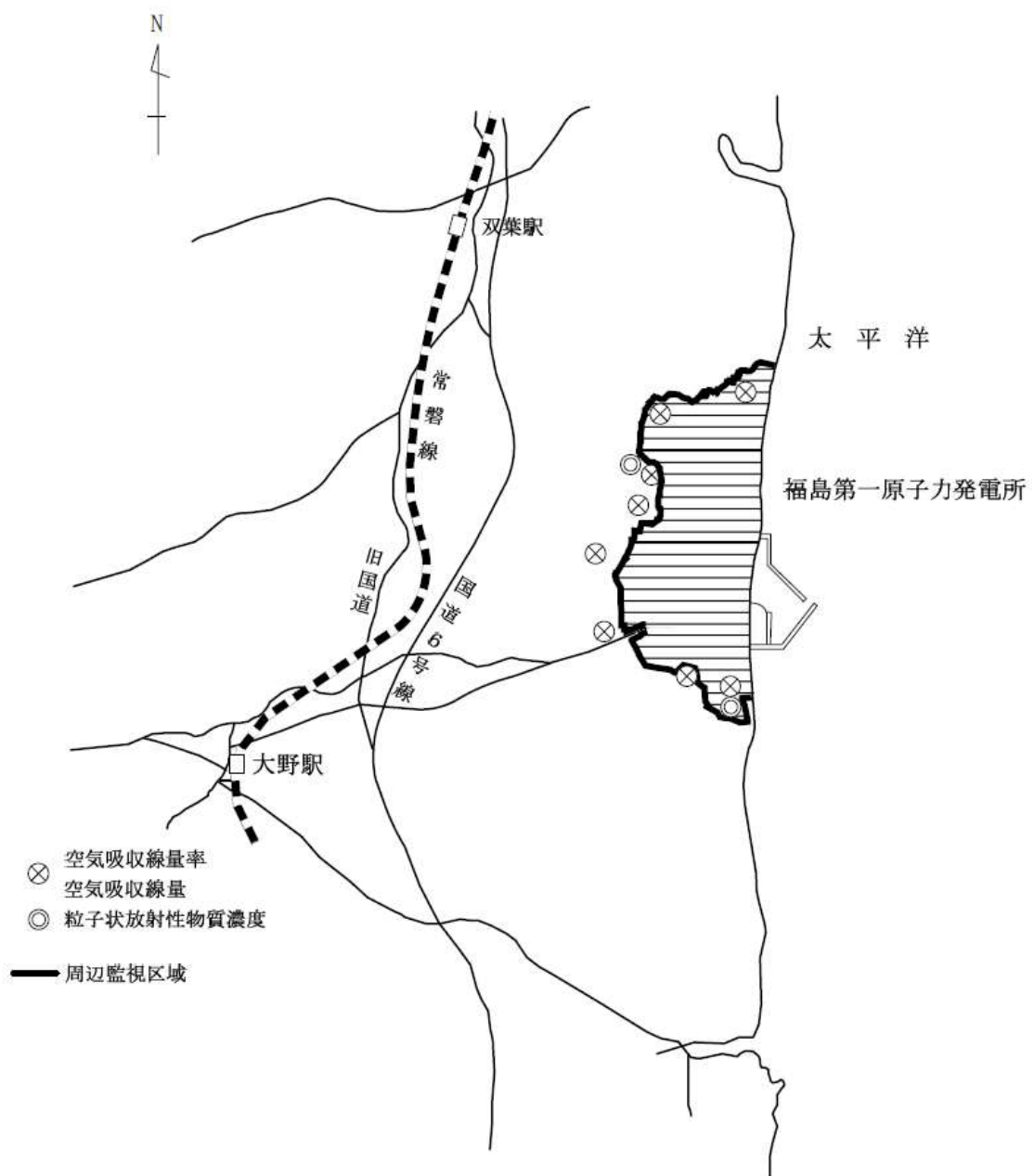
※2：使用済燃料共用プールのエリアモニタ、使用済燃料乾式キャスク仮保管設備のエリアモニタ及び4号炉原子炉建屋5階のエリアモニタにおいて測定する項目

※3：モニタリングポストにおいて測定する項目

表60-2

場 所	測定項目	所管GM	測定頻度
汚染のおそれのない管理対象区域内	表面汚染密度	放射線管理GM 又は 作業環境改善GM	毎日1回 (汚染のおそれのない管理対象区域が設定されている期間)
	空気中の放射性物質濃度		

図60



(放射線計測器類の管理)

第61条

各GMは、表61に定める放射線計測器類について、同表に定める数量を確保する。
ただし、故障等により使用不能となった場合は、修理又は代替品を補充する。

表61

分類	計測器種類	所管GM	数量※1
1. 被ばく管理 用計測器	電子式線量計	保安総括GM	1式
	ホールボディカウンタ	保安総括GM	1台
2. 放射線管理 用計測器	線量当量率測定用サーベイメータ	保安総括GM	7台
	汚染密度測定用サーベイメータ	保安総括GM	7台
	退出モニタ	保安総括GM	2台
	試料放射能測定装置	分析評価GM	1台※2
	集積線量計	保安総括GM	1式
3. 放射線監視 用計測器	モニタリングポスト	環境モニタリングGM	8台
	エリアモニタ	計装設備GM	7台※3
		冷却・監視設備計装GM	3台※4
		冷却・監視設備計装GM	2台※5
4. 環境放射能 用計測器	試料放射能測定装置※6	分析評価GM	1台※2
	積算線量計測定装置	環境モニタリングGM	1台

※1：5号炉及び6号炉の放射線計測器類と共用で確保する数量（エリアモニタを除く。）

※2：表43の試料放射能測定装置と共用

※3：使用済燃料共用プールにおけるエリアモニタの合計の台数（エリアモニタが復旧していない場合には、未復旧のエリアモニタを除いた台数とする。）

※4：使用済燃料乾式キャスク仮保管設備におけるエリアモニタの台数

※5：4号炉原子炉建屋5階におけるエリアモニタの台数

※6：福島第二原子力発電所と共用

(管理対象区域外等へ持ち出そうとする物品の測定)

第62条

放射線安全GMは、各GMが管理対象区域から搬出する物品の表面汚染密度が法令に定める表面密度限度の10分の1を超えていないことを確認する。

2. 放射線安全GMは、放射線レベルが高いため第1項の確認ができない場合、各GMが管理対象区域から搬出する物品の表面汚染密度が、スクリーニングレベルを超えていないことを確認する。
3. 放射線管理GM又は作業環境改善GMは、各GMが管理対象区域内で汚染のおそれのない管理対象区域に移動する物品の表面汚染密度がバックグラウンドを超えていないことを確認する。
4. 放射線管理GM又は作業環境改善GMは、各GMが管理対象区域内で汚染のおそれのない管理対象区域に核燃料物質によって汚染された物（新燃料、使用済燃料及び固体廃棄物を除く。）を移動する場合は、容器等の表面汚染密度がバックグラウンドを超えていないことを確認する。

(管理区域外等へ持ち出そうとする物品の測定)

第63条

管理区域外等へ持ち出そうとする物品の測定は、第62条に定める管理対象区域外等へ持ち出そうとする物品の測定と同一とする。

(発電所外への運搬)

第64条

各GMは、核燃料物質によって汚染された物（新燃料、使用済燃料及び固体廃棄物を除く。）を発電所外に運搬する場合は、所長の承認を得る。

(管理対象区域内における協力企業の放射線防護)

第65条

保安総括GMは、管理対象区域内で作業を行う協力企業に対して、以下に示す放射線防護上の必要な事項を定め、所長の承認を得る。

(1) 管理対象区域出入者の遵守事項

- イ. 出入方法に関する事。
- ロ. 個人線量計の着用に関する事。
- ハ. 保護衣の着用に関する事。
- ニ. 汚染拡大防止措置に関する事。
- ホ. 放射性物質を経口摂取するおそれのある場所での飲食及び喫煙の禁止に関する事。

(2) 線量評価の項目及び頻度に関する事。

(3) 床、壁等の汚染発見時の措置に関する事。

2. 各GMは、管理対象区域内で作業を行う協力企業に対して、第1項に定めた必要事項を遵守させる措置を講じる。

(管理区域内における協力企業の放射線防護)

第66条

管理区域内における協力企業の放射線防護は、第65条に定める管理対象区域内における協力企業の放射線防護と同一とする。

(頻度の定義)

第67条

本章でいう測定^{※1}頻度に関する考え方は、表67のとおりとする。

表67

頻度	考え方
毎日運転中に1回	午前0時を始期とする1日の間に1回実施し、連続して実施(測定等)している場合も含む。
1週間に1回	月曜日を始期とする1週間に1回実施
1ヶ月に1回	毎月1日を始期とする1ヶ月間に1回実施
3ヶ月に1回	4月1日、7月1日、10月1日及び1月1日を始期とする各3ヶ月間に1回実施
常時	測定 ^{※1} 可能な状態において常に測定 ^{※1} することを意味しており、点検時等の測定 ^{※1} 不能な期間を除く。
放射線レベルに応じて	作業場所に応じて下記の測定頻度とする。ただし、測定の結果により作業開始又は作業継続ができないと判断する場合には測定を中断してもよい。 (1) 既知の測定データから放射線レベルが低いと判断できない場所 作業予定エリアに入域できるか判断するために、作業開始前に測定を1回実施する。作業中は線量変動の可能性を考慮し、必要に応じて測定を実施する。 (2) 既知の測定データから放射線レベルが低いと判断できる場所 作業中の線量変動の可能性を考慮し、必要に応じて測定を実施する。

※1：監視も含む。

附 則

附則（ ）

(施行期日)

第1条

この規定は、原子力規制委員会の認可を受けた日から10日以内に施行する。

2. 第5条、第43条及び第61条については、放射能・化学分析機器の管理業務が移管された時点から適用することとし、それまでの間は従前の例による。

附則（平成30年1月26日 原規規発第1801264号）

(施行期日)

第1条

2. 添付1（管理区域図）の全体図及び固体廃棄物貯蔵庫第9棟の管理区域図面並びに添付2（管理対象区域図）の全体図及び固体廃棄物貯蔵庫第9棟の管理対象区域図面の変更は、それぞれの区域の区域区分の変更をもって適用することとし、それまでの間は従前の例による。

附則（平成29年9月28日 原規規発第1709285号）

(施行期日)

第1条

2. 第27条及び第40条については、第三セシウム吸着装置の運用を開始した時点から適用することとし、それまでの間は従前の例による。

附則（平成29年3月7日 原規規発第1703071号）

(施行期日)

第1条

2. 第3条、第5条、第42条の2及び第43条については、放射性物質分析・研究施設第1棟の運用を開始した時点から適用することとし、それまでの間は従前の例による。

附則（平成28年12月27日 原規規発第1612276号）

(施行期日)

第1条

2. 第40条の2における水位の監視については、水位計の設置が完了した貯留設備から順次適用する。

附則（平成27年9月16日 原規規発第1509166号）

（施行期日）

第1条

2. 第42条, 第42条の2及び第43条については, 運用補助共用施設排気放射線モニタ及び燃料貯蔵区域換気空調系の運用を開始した時点から適用することとし, それまでの間は従前の例による。

附則（平成27年9月7日 原規規発第1509071号）

（施行期日）

第1条

2. 添付2（管理対象区域図）の免震重要棟2階他の管理対象区域図面の変更は, それぞれの区域の区域区分の変更をもって適用することとし, それまでの間は従前の例による。

附則（平成25年8月14日 原規福発第1308142号）

（施行期日）

第1条

2. 第17条第3項及び第4項の1号炉及び2号炉の復水貯蔵タンク水については, 各号炉の復水貯蔵タンクの運用開始時点からそれぞれ適用する。